

Veckostatistik vecka 9

Sammanfattning

- Under februari fick 145 000 personer ersättning och 2,2 miljarder kronor betalades ut i ersättning.
- Hälften av de som fick sin första utbetalning under februari har väntat fyra veckor. Väntetiden fortsätter att vara lång hos Alfa.
- I genomsnitt 2 700 företagare fick ersättning varje vecka under februari.
- Antalet nya ansökningar om ersättning fortsätter vara högre än under samma period föregående år.

Hur många söker, och hur många får, ersättning?

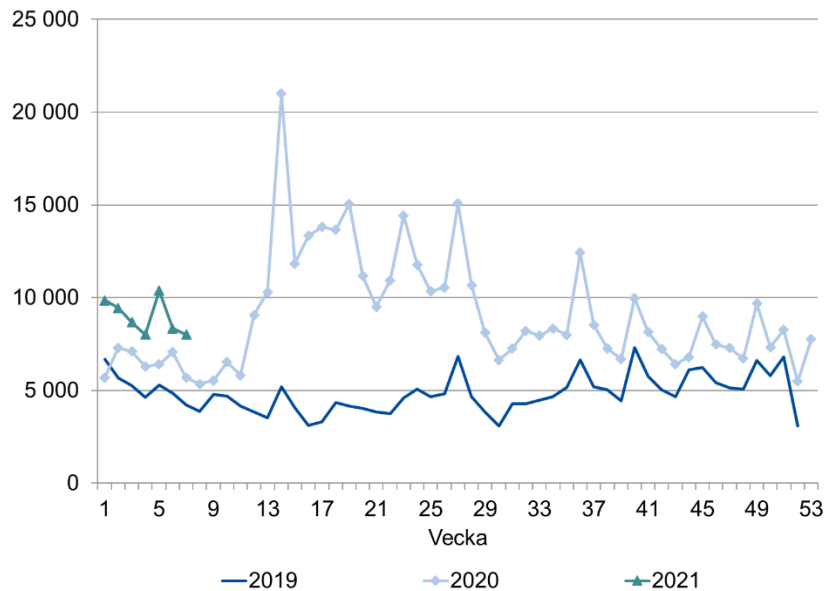
Den här veckans statistik beskriver utvecklingen av ersättningsansökningar, väntetiderna hos arbetslöshetskassorna under januari och februari, och hur många som får ersättning. Avslutningsvis tittar vi närmare på hur många företagare som får ersättning.

Hur många ansökningar om ersättning kommer in?

För att skapa en bild av hur många personer som skickar in en ansökan om ersättning redovisar vi antalet nya ersättningsansökningar som kommit in till arbetslöshetskassorna varje vecka. Det finns en viss osäkerhet i siffrorna för de veckor som ligger i närtid. Till exempel kan statistiken innehålla dubletter av ansökningar från samma sökande. Antalet kan därför komma att minska något över tid.

Figur 1 visar att antalet nya ansökningar generellt var något högre under 2020, jämfört med året innan. Antalet är fortsatt högre under 2021.

Figur 1: Antal nya ansökningar om ersättning



Källa: Sveriges a-kassor

I tabell 1 redovisas antalet nya ansökningar uppdelat per arbetslöshetskassa. Antalet ansökningar är fortsatt högre än under samma period förra året för de flesta av arbetslöshetskassorna. Kommunalarbetarnas och Unionen är de arbetslöshetskassor med störst ökning i antalet nya ansökningar mellan 2020 och 2021 för de tre veckor som visas i tabellen. Störst procentuell ökning har Elektrikernas och Hotell- och restauranganställdas arbetslöshetskassa.

Tabell 1: Antal nya ansökningar om ersättning per arbetslöshetskassa och vecka

Arbetslöshetskassa	2020			2021		
	05	06	07	05	06	07
Akademikernas	496	597	430	890	537	508
Alfa	1 574	1 671	1 439	1 880	1 732	1 737
Byggnadsarbetarnas	251	265	207	404	315	287
Elektrikernas	13	15	16	71	44	39
Fastighets	83	110	76	134	130	102
Finans- och Försäkringsbranschen	33	32	22	42	32	21
GS	72	62	50	131	74	74
Hamnarbetarnas	3	6	1	2	8	5
Handelsanställdas	370	398	330	655	620	530
Hotell- och restauranganställdas	210	220	178	747	597	535
IF Metalls	367	378	331	468	328	350
Journalisternas	14	19	11	18	19	10
Kommunalarbetarnas	1 003	1 219	935	1 666	1 610	1 524
Ledarnas	65	85	61	108	73	72
Livsmedelsarbetarnas	70	54	56	100	69	64
Lärarnas	100	89	75	111	100	75
Pappersindustri- arbetarnas	8	7	10	14	5	11
Sekos	115	149	137	195	153	190
Småföretagarnas	187	201	178	249	200	174
STs	61	57	31	97	58	61
Sveriges arbetares	11	9	9	27	12	18
Säljarnas	22	16	18	22	18	25
Transportarbetarnas	173	202	169	329	267	246
Unionens	966	1 066	783	1 785	1 174	1 200
Vision	138	139	125	225	167	155
Totalt	6 405	7 066	5 678	10 370	8 342	8 013

Källa: Sveriges a-kassor

Hur lång tid tar det innan ersättning att betalas ut?

I det här avsnittet redovisas väntetiden hos arbetslöshetskassorna. Det ger en bild av hur lång tid det tar för en ny ersättningstagare att få sin första utbetalning.

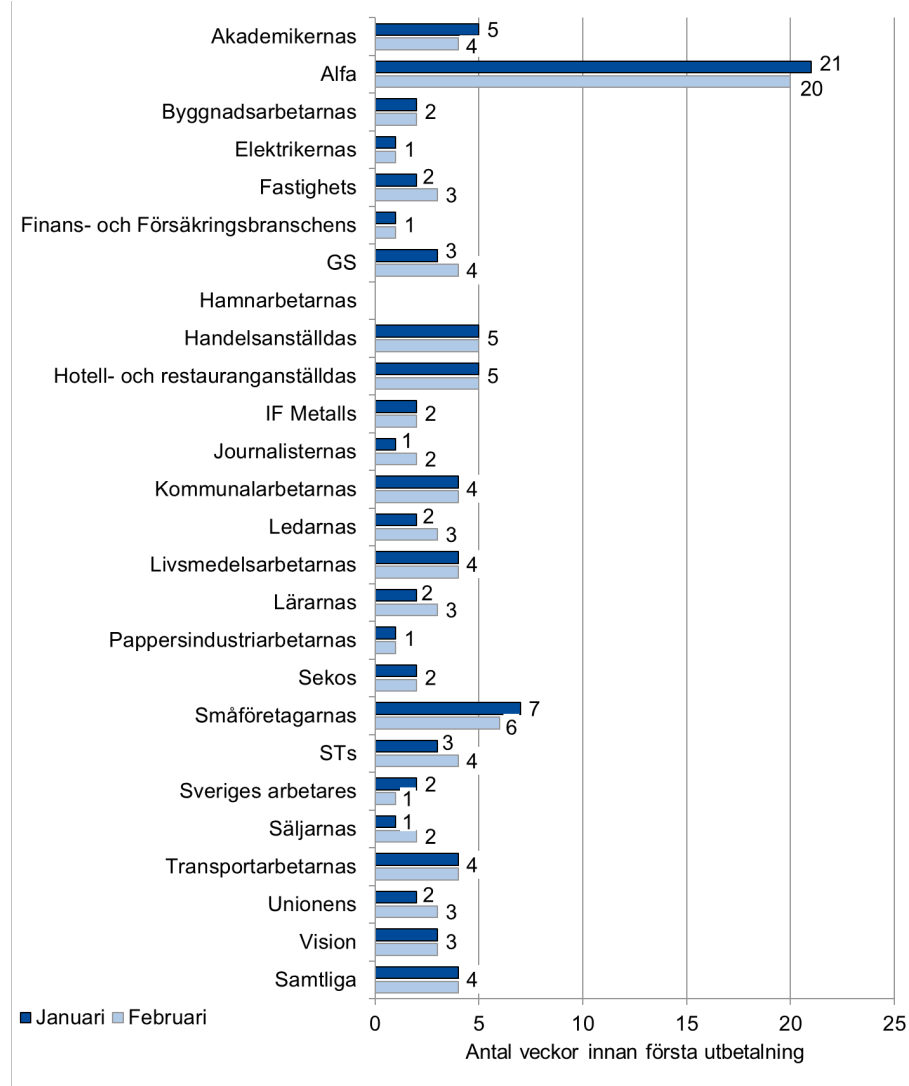
Fortsatt lång väntetid hos Alfa

Figur 2 visar att hälften av de som fick sin första utbetalning under februari har väntat fyra veckor. Övriga som fick sin första utbetalning har väntat mer än fyra veckor. Det är likvärdigt med väntetiden under januari.

Väntetiden är fortsatt lång hos Alfa. Hälften av de som fick sin första utbetalning under februari har väntat upp till 20 veckor. Det är en minskning med en vecka sedan januari då väntetiden var 21 veckor. Småföretagarnas väntetid har också minskat med en vecka sedan januari. Under februari var väntetiden sex veckor. Övriga arbetslöshetskassors väntetid var en till fem veckor under februari.

Väntetid: är medianvärdet av det antal veckor det tar mellan den vecka en person skickar in sin första tidrapport och den vecka då personen får den första utbetalningen.

Figur 2: Väntetid hos arbetslöshetskassorna, januari och februari



Not: Om en arbetslöshetskassa har 10 eller färre beslutade ärenden under den aktuella perioden redovisas inga uppgifter.

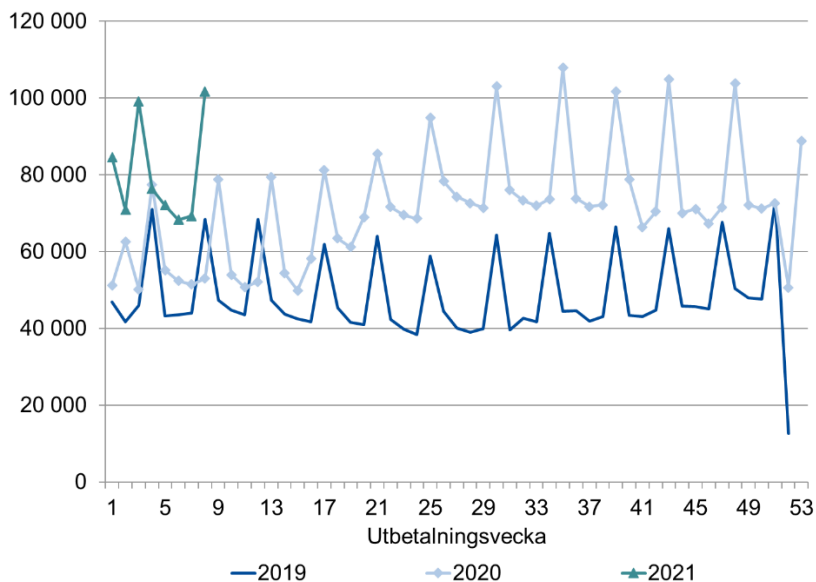
Hur många får ersättning?

I det här avsnittet redovisar vi hur många som får ersättning varje vecka och hur mycket ersättning som betalas ut.

145 000 ersättningstagare under februari

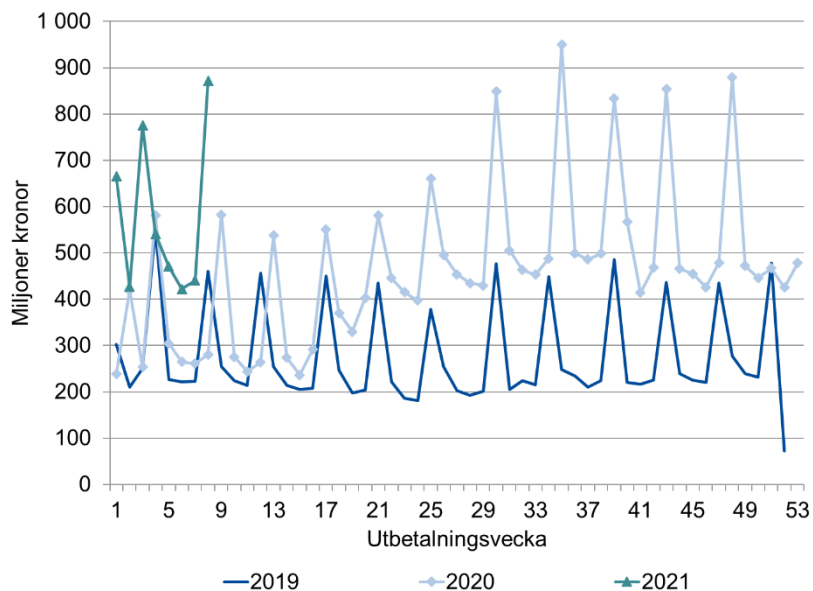
Figur 3 visar att antalet ersättningstagare var högre under 2020, jämfört med året innan. Under februari, vecka 5 till 8, fick sammanlagt drygt 145 000 personer ersättning. Under februari 2020 fick 112 000 personer ersättning. De upp- och nedgångar som kan ses i figuren beror på att utbetalningar ofta grupperas kring den 25:e varje månad.

Figur 3: Antal ersättningstagare



Figur 4 visar en liknande utveckling i utbetald ersättning. Under februari betalades det ut 2,2 miljarder kronor i ersättning. Det är 0,8 miljarder mer än under februari 2020 då det betalades ut 1,4 miljarder kronor.

Figur 4: Utbetalad ersättning



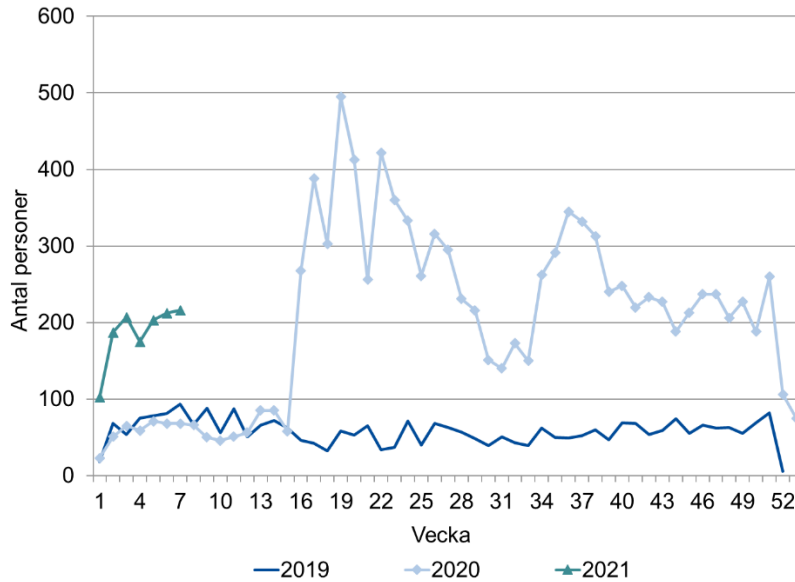
Arbetslöshet bland företagare

Fler beslut om vilande företag

En företagare kan söka arbetslöshetsersättning och under den tid hen får ersättning behålla sitt företag. Ersättning ges då under förutsättning att företaget lagts vilande. Att företaget lagts vilande innebär att det inte längre vidtas några åtgärder i företaget, men företaget finns fortfarande kvar i företagarens ägo.

Figur 5 visar att antalet personer som fått ett beslut om vilande företag var högre under stora delar av 2020, jämfört med samma period året innan. De första veckorna av 2021 visar en liknande utveckling. Under vecka 7, 2021, fick 216 personer ett beslut om vilande företag. Samma vecka förra året fick 68 personer ett sådant beslut.

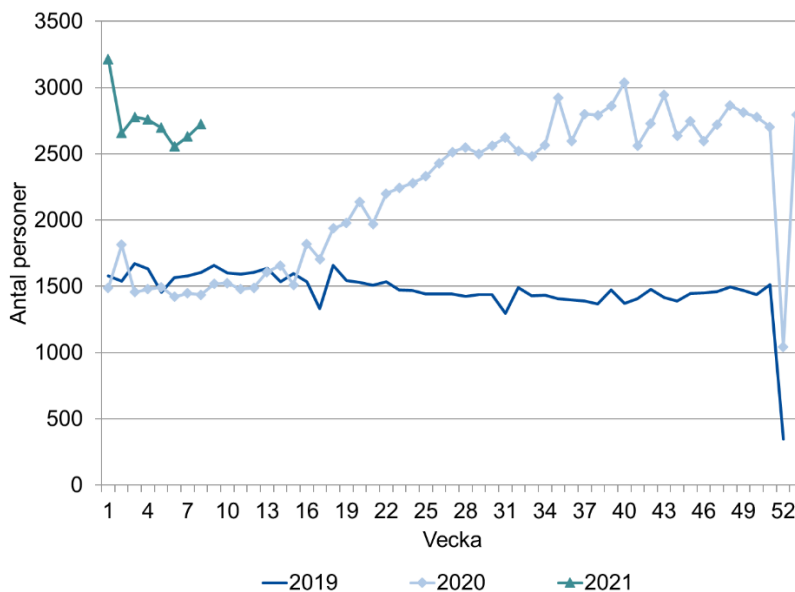
Figur 5: Personer som fått ett beslut om vilande företag



Fler företagare får ersättning

Figur 6 visar antalet personer som angett att de tidigare arbetat som företagare och som får ersättning utbetald varje vecka. Under 2019 och början av 2020 fick omkring 1 500 företagare ersättning varje vecka. Sedan vecka 16 2020 har antalet ökat till mellan 2 500 och 3 000 personer. Under februari, vecka 5 till 8, fick i genomsnitt 2 700 företagare ersättning varje vecka.

Figur 6: Företagare som får arbetslöshetsersättning



Nästa veckorapport

Nästa veckorapport publiceras på iaf.se/statistik den 8 mars.

Frågor kring statistikinhållet kan skickas till statistik@iaf.se