

Täckningsgraden för nya öppet arbetslösa

- Före och efter reformen av arbetslöshetsförsäkringen

Vi har undersökt hur täckningsgraden har utvecklats för nya arbetslösa. Rapporten fokuserar på perioden efter att reformen med en inkomstbaserad arbetslöshetsförsäkringen började gälla den 1 oktober 2025.

Täckningsgraden för nya arbetssökande var 38 procent under fjärde kvartalet 2025. Det är 2 procentenheter lägre än under motsvarande kvartal 2023 och 2024.

Ett av syftena med reformen av arbetslöshetsförsäkringen var att öka täckningsgraden

Observationsperioden för den nya arbetslöshetsförsäkringen är kort. Det gör det svårt att dra slutsatser om hur reformen har påverkat täckningsgraden. De skillnader som syns kan bero på säsongeffekter, konjunkturläget, förändringar i sammansättningen av nya öppet arbetslösa eller andra kortsiktiga faktorer. Med dessa begränsningar syns ingen tydlig effekt på täckningsgraden och att den minskat under 2025 kan vi inte tolka som en effekt av reformen.

Definitioner

Täckningsgraden för nya arbetslösa är andelen av de nya arbetslösa som har förbrukat ersättningsdagar, karensdagar eller avstängningsdagar i en ersättningsperiod.

Nya öppet arbetslösa är personer som skrivs in hos Arbetsförmedlingen under den aktuella månaden och som inte har varit inskrivna de senaste 365 dagarna.

Öppet arbetslösa är personer utan arbete som aktivt söker jobb, kan börja arbeta omgående och inte deltar i ett arbetsmarknadspolitiskt program (Arbetsförmedlingen, 2026).

Skillnader mellan den gamla och nya arbetslöshetsförsäkringen

De allmänna villkoren för rätt till ersättning motsvarar i huvudsak de som gällde innan reformen.

För att få arbetslöshetsersättning behöver den sökande

- vara arbetsför och kunna ta ett arbete
- vara inskriven som arbetssökande hos Arbetsförmedlingen
- stå till arbetsmarknadens förfogande

De största skillnaderna mellan den äldre och den nuvarande försäkringen gäller kvalificeringsvillkoret. Före reformen byggde det på arbetad tid. Efter reformen bygger det i stället på intjänad inkomst. Inkomstvillkoret ska tydliggöra att det är sökandens inkomstbortfall på grund av arbetslöshet som ersätts.



Illustration av en vågskål

Arbetsvillkoret

Under ramtiden (tolv månader före den månad som ersättning söks för) har personen

- arbetat i minst sex månader och
- arbetat minst 60 timmar per kalendermånad.

eller

har arbetat minst 420 timmar under sex sammanhängande kalendermånader och minst 40 timmar under var och en av dessa månader.

Inkomstvillkoret

Under ramtiden (tolv månader före den månad som ersättning söks för) har personen

- haft en sammanlagd förvärvsinkomst på minst 120 000 kronor, varav
- minst 11 000 kronor per månad i fyra månader.

eller

har haft en förvärvsinkomst på minst 11 000 kronor per månad under minst fyra sammanhängande månader. Gäller för maximalt två ersättningsperioder.

Källor: Lag (1997:238) om arbetslöshetsförsäkring, lag (2024:506) om arbetslöshetsförsäkring och förordning (2024:1350) om arbetslöshetsförsäkring.

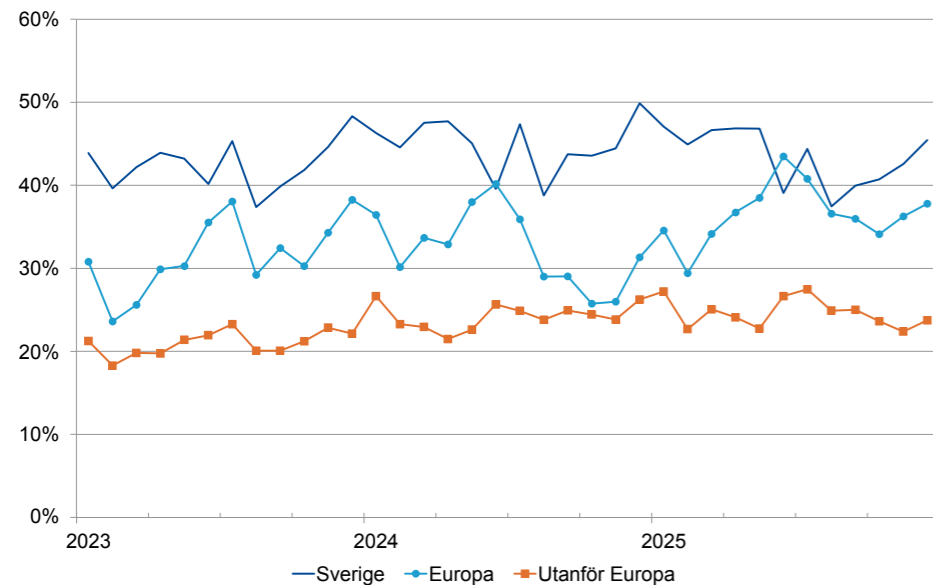
Skillnader i täckningsgrad mellan kvinnor med olika födelseregion

Kvinnor födda i Sverige har högre täckningsgrad än kvinnor födda i Europa eller utanför Europa (se diagram 1). För kvinnor födda utanför Europa är täckningsgraden i genomsnitt cirka 20 procentenheter lägre än för kvinnor födda i Sverige. Det kan tyda på att kvinnor födda utanför Europa har svagare anknytning till arbetsmarknaden.

Diagram 1 visar att skillnaderna mellan grupperna i stort sett har varit oförändrade över tid. Vi ser ingen tydlig förändring som kan kopplas till reformen av arbetslöshetsförsäkringen eller till de arbetsmarknadspolitiska program som redan finns.

Under 2025 ökade samtidigt täckningsgraden för kvinnor födda i Europa. Deras nivå närmar sig nu nivån för kvinnor födda i Sverige. Det är dock för tidigt att säga om utvecklingen är tillfällig eller långsiktig.

Diagram 1: Täckningsgrad för kvinnor uppdelat på födelseregion, 2023-2025



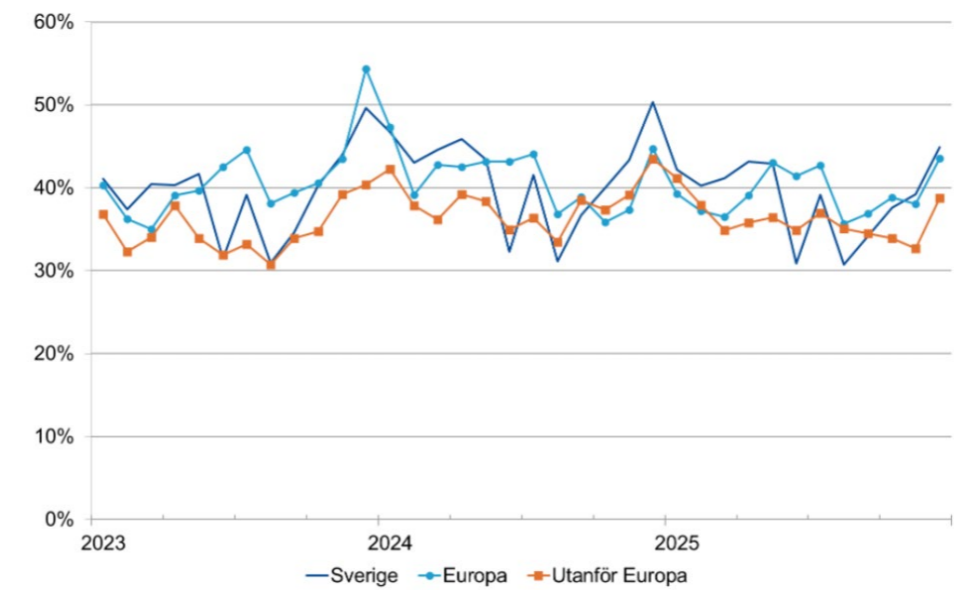
Skillnader i täckningsgrad för män med olika födelseregion

Män födda i Sverige har generellt högre täckningsgrad än män födda i Europa eller utanför Europa. Skillnaderna är dock små jämfört med skillnaderna mellan kvinnor.

Under flera perioder mellan 2023 och 2025 har män födda utanför Europa haft lika hög eller högre täckningsgrad än män födda i Sverige eller Europa.

Födelseregion verkar alltså ha mindre betydelse för mäns täckningsgrad. Det syns också i jämförelsen mellan män födda i Sverige och män födda i Europa. Under stora delar av perioden ligger deras täckningsgrad på ungefär samma nivå. Vid flera tillfällen är täckningsgraden högre för män födda i Europa.

Diagram 2: Täckningsgrad för män uppdelat på födelseregion, 2023-2025



Varför har födelseregion olika betydelse för kvinnor och män?

När vi jämför täckningsgraden för kvinnor och män ser vi att kön har mindre betydelse för täckningsgraden bland personer födda i Sverige. För utrikes födda är skillnaderna däremot större, särskilt för personer födda utanför Europa. Det tyder på att nya arbetslösa kvinnor födda utanför Europa i genomsnitt har en svagare förankring på arbetsmarknaden än motsvarande män.

Täckningsgraden har minskat över tid

Det gäller både efter utbildningsnivå och efter ålder, när vi jämför fjärde kvartalet varje år. Samma mönster syns för nya arbetslösa totalt och i de flesta grupper. Det framgår tydligast av diagram 3 och 4, men syns även i diagram 1 och 2. Ett undantag är kvinnor födda i Europa. Deras täckningsgrad har ökat. Det kan tyda på att fler med stark förankring på arbetsmarknaden har blivit arbetslösa i den gruppen än i övriga grupper under perioden 2023–2025.

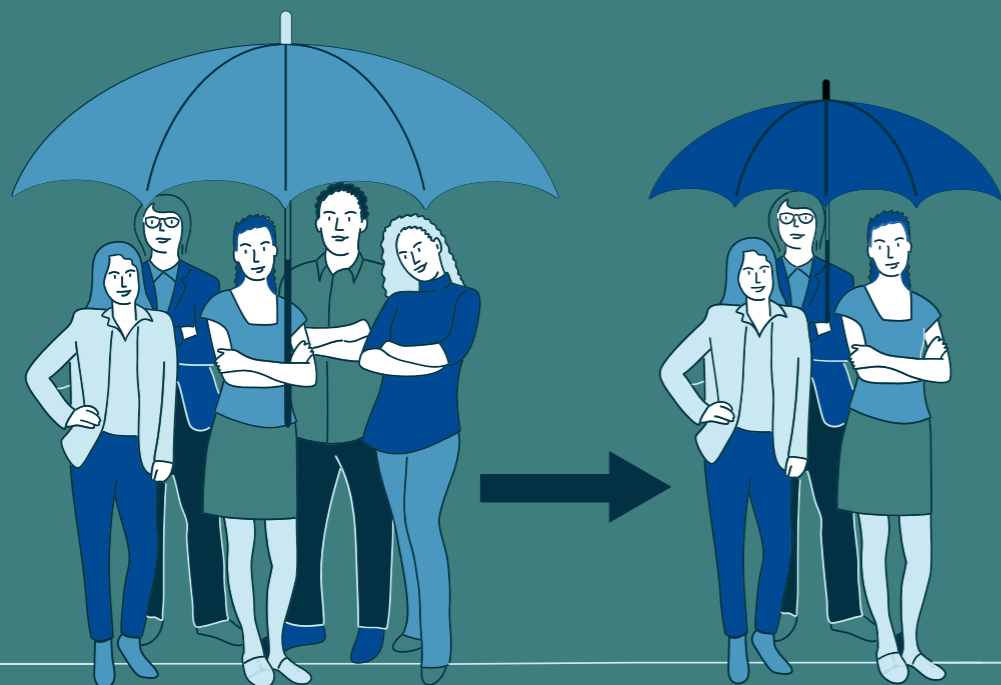


Illustration av minskad täckningsgrad

Diagram 3: Täckningsgrad uppdelat på ålder, fjärde kvartalet, 2023-2025

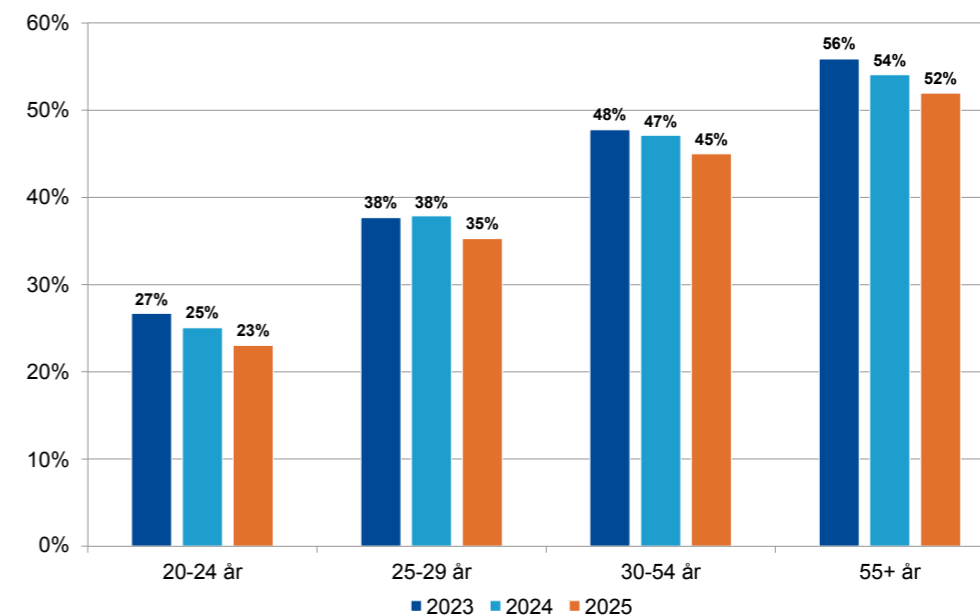
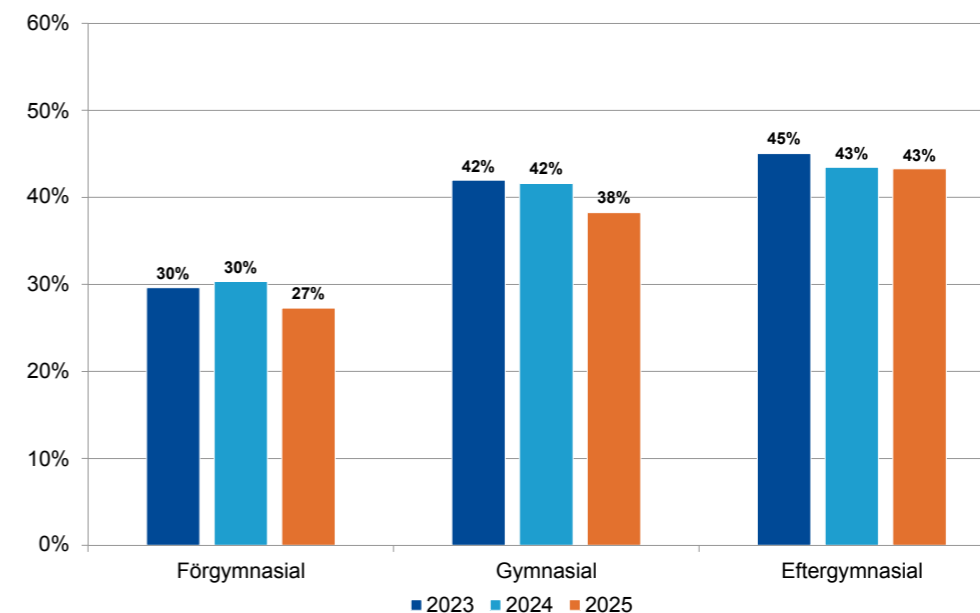


Diagram 4: Täckningsgrad uppdelat på utbildningsnivå, fjärde kvartalet, 2023-2025



Sammansättningen av de öppet arbetslösa påverkar täckningsgraden

I rapporten IAF 2024:10 visar vi att sammansättningen av de öppet arbetslösa speglar konjunkturläget. Därför påverkar den också täckningsgraden. Vid lågkonjunktur blir personer med stark förankring på arbetsmarknaden oftare arbetslösa. Då uppfyller en större andel av de öppet arbetslösa kraven för arbetslöshetsersättning. Vid högkonjunktur har dessa personer oftare arbete. Då består de öppet arbetslösa i större utsträckning av personer som inte uppfyller inkomstvillkoret eller, för de som sökt arbetslöshetsersättning innan 1 oktober 2025, arbetsvillkoret.

Sammansättningen av nya öppet arbetslösa

Under perioden 2023–2025 syns inga större förändringar i sammansättningen av nya öppet arbetslösa. Det gäller varken utbildningsnivå eller ålder. Diagram 5 och 6 visar hur andelarna i olika åldersgrupper och utbildningsnivåer har förändrats per månad. En ökning av andelen i gruppen 30–54 år med eftergymnasial utbildning kan tyda på en svagare arbetsmarknad och en sämre konjunktur. Någon sådan ökning syns dock inte i statistiken.

Diagram 5: Andel nya öppet arbetslösa uppdelat på ålder, 2023-2025

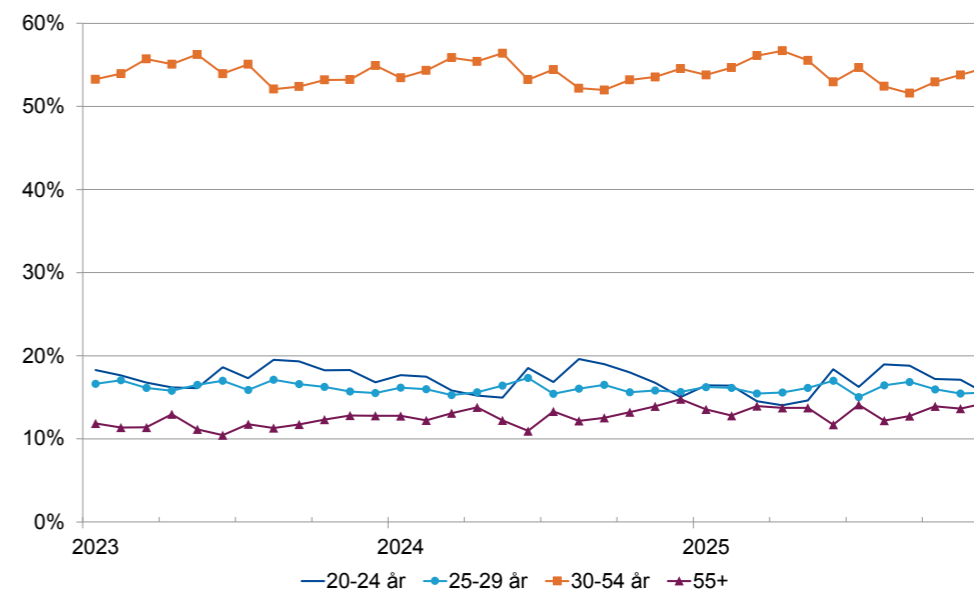


Diagram 6: Andel nya öppet arbetslösa uppdelat på utbildningsnivå, 2023-2025

