

# Arbetslöshetsförsäkringens täckningsgrad

IAF har undersökt hur arbetslöshetsförsäkringens täckningsgrad har utvecklats från 2005–2023.

Täckningsgraden  
i arbetslöshets-  
försäkringen var

**43%**

år 2023

## Med arbetslöshets- försäkringens täckningsgrad avses andelen av de öppet arbetslösa som har arbetslöshetsersättning

Täckningsgraden är beräknad utifrån uppgifter från IAF:s statistik och tillsynsdata och Arbetsförmedlingens månadsstatistik. Öppet arbetslösa som har ett tillfälligt uppehåll i sin ersättningsperiod har klassificerats som att de har arbetslöshetsersättning.

## Vem har rätt till arbetslöshets- ersättning?

Rätt till arbetslöshetsersättning har endast den som uppfyller de villkor som anges i lagen om arbetslöshetsförsäkring. Utöver att vara anmäld som arbetssökande på Arbetsförmedlingen och stå till arbetsmarknadens förfogande behöver den sökande även uppfylla ett arbetsvillkor.

## Nuvarande arbetsvillkor:

”12 § Rätt till ersättning vid arbetslöshet har en sökande som under en ramtid av tolv månader omedelbart före arbetslöshetens inträde

1. haft förvärvsarbete i minst 6 månader och utfört arbetet under minst 60 timmar per kalendermånad, eller

2. haft förvärvsarbete i minst 420 timmar under en sammanhängande tid av 6 kalendermånader och utfört arbetet under minst 40 timmar under var och en av dessa månader (arbetsvillkor).”

Källa: Lag (1997:238) om  
arbetslöshetsförsäkring

# Täckningsgradens utveckling över tid

Av diagram 1 framgår att arbetslöshetsförsäkringens täckningsgrad har minskat. Från 71 procent 2005 till 46 procent 2010 och sedan ytterligare till 43 procent 2023. De första åren minskar täckningsgraden påtagligt men 2010 – 2023 är utvecklingen mindre dramatisk. Täckningsgraden varierar något mer för män än för kvinnor då män i högre grad är verksamma i den privata sektorn som är mer konjunkturkänslig.

Den minskning av täckningsgraden vi ser i diagram 1 fram till och med 2008 för de öppet arbetslösa sker både före och efter regelförändringarna i arbetslöshetsförsäkringen 2007.

Vi ser effekter av de genomgripande regelförändringar 2007 då bland annat studerandevillkoret avskaffades, arbetsvillkoret skärptes och den förlängda ersättningsperioden togs bort. Men inte av lättnaderna i arbetsvillkoret 2020. I tidigare rapporter från IAF har vi konstaterat att förändringarna av arbetsvillkoret har haft små effekter på täckningsgraden.

**Vi ser en konjunkturrefekt – att täckningsgraden ökar när arbetsmarknaden försvagas exempelvis 2009 av finanskrisen, 2020 av pandemin och 2023 av avmattningen på arbetsmarknaden. När arbetsmarknaden sedan stärks minskar täckningsgraden.**

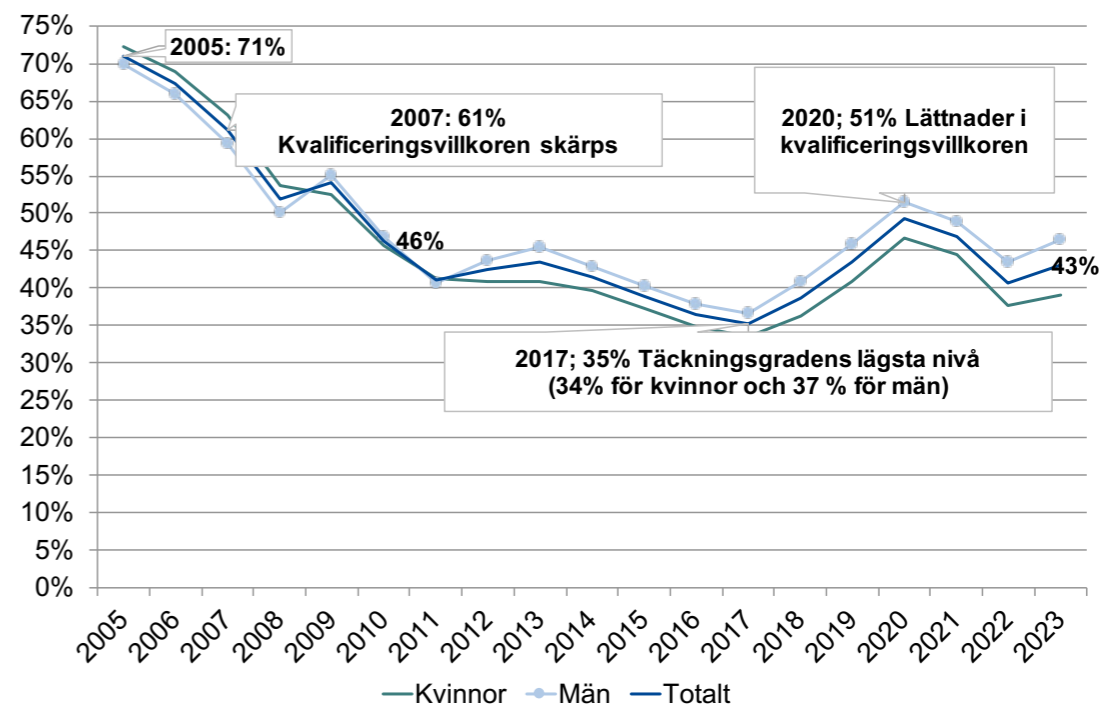
## Täckningsgraden för öppet arbetslösa var som lägst 2017 då 35 procent fick arbetslöshetsersättning

Den låga nivån för täckningsgraden 2017 kan inte förklaras av vare sig regelförändringar eller en stark arbetsmarknad. Förklaringen får i stället sökas i sammansättningen av de arbetslösa.

## Under de senaste 14 åren har mindre än hälften av de öppet arbetslösa haft arbetslöshetsersättning

Täckningsgraden var högre för kvinnor än för män 2005–2008 och 2011. Sedan 2012 har täckningsgraden varit högre för män än för kvinnor.

Diagram 1: Täckningsgraden 2005-2023.

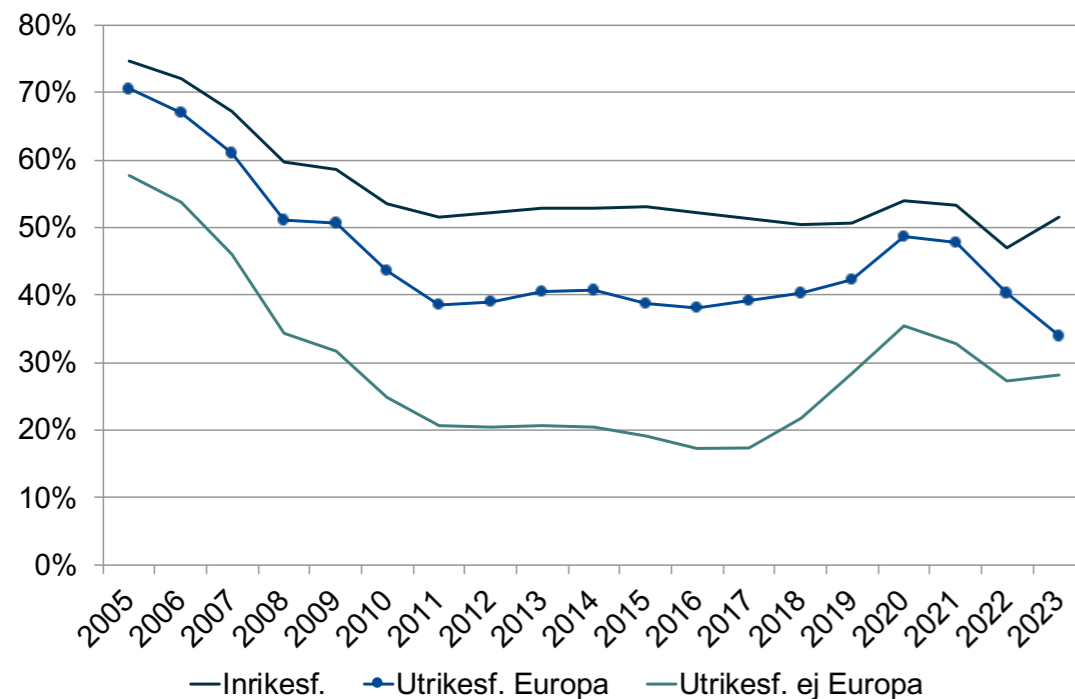


## Täckningsgraden är lägre för utrikesfödda kvinnor

Om vi kompletterar statistiken med födelseregion får vi en annan bild av hur täckningsgraderna har utvecklats för kvinnor och män. Av diagram 2 och 3 framgår att inrikesfödda kvinnor har en högre täckningsgrad än inrikesfödda män. För utrikesfödda gäller det omvända under större delen av den undersökta perioden, att täckningsgraden är lägre för utrikesfödda kvinnor än för utrikesfödda män.

Som vi ser i diagram 2 är täckningsgraden lägst för utrikesfödda kvinnor födda utanför Europa. Den har dock de senaste åren varit högre än under perioden 2010–2018.

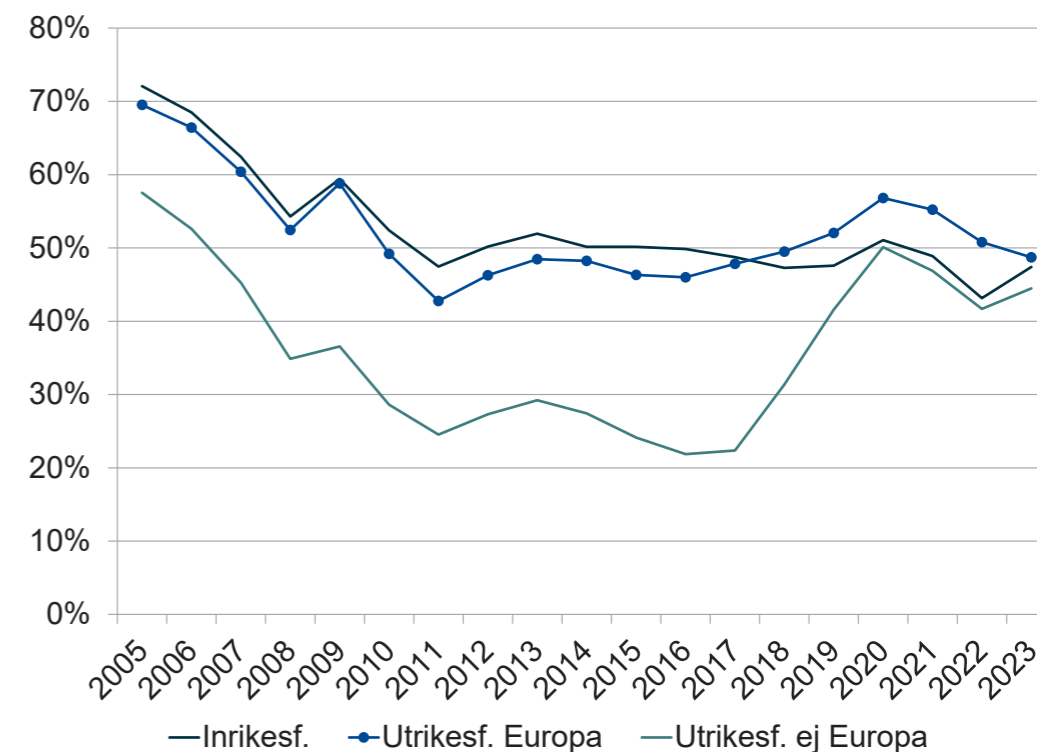
Diagram 2: Täckningsgraden för kvinnor.



## Täckningsgraden för utrikesfödda män har ökat till nivån för inrikesfödda män

Även för män ser vi betydande skillnader i täckningsgradens utveckling beroende på födelseregion. För utrikesfödda män utanför Europa var täckningsgraden som lägst 2016 men har därefter ökat och närmast sig täckningsgraderna för inrikesfödda män och utrikesfödda män från Europa. Till skillnad från inrikesfödda kvinnor så är täckningsgraden för inrikesfödda män inte högst. Under de senaste åren har täckningsgraden varit högst för utrikesfödda män från Europa.

Diagram 3: Täckningsgraden för män.



# Andelen nya på arbetsmarknaden påverkar täckningsgraden

Vi kan konstatera att sammansättningen av de arbetslösa har betydelse för arbetslöshetsförsäkringens täckningsgrad. Särskilt andelen nyutbildade på arbetsmarknaden har enligt tidigare rapport från IAF visat sig ha en stor betydelse för täckningsgradens utveckling då de har svårt att uppfylla ett arbetsvillkor. Andra exempel på faktorer som kan påverka täckningsgraden är kraven för ekonomiskt bistånd och åldersfördelningen bland de öppet arbetslösa samt vilken utbildningsnivå och utbildningsinriktning de sökande har.

**Arbetslöshetsförsäkringens täckningsgrad visar att mer än hälften av de öppet arbetslösa har haft svag eller ingen förankring på arbetsmarknaden innan de blev arbetslösa.**

## Arbetslöshetsförsäkringens täckningsgrad förväntas öka med den nya försäkringen

Riksdagen har nyligen fattat beslut om att en ny inkomstbaserad arbetslöshetsförsäkring ska träda i kraft 1 oktober 2025. I betänkandet Ett nytt regelverk för arbetslöshetsförsäkringen, SOU 2020:37, har utredningen beräknat att det nya regelverket kan medföra att täckningsgraden ökar med 7 procentenheter, givet vissa antaganden. Utifrån nuvarande nivå om 43 procent skulle det innebära att hälften av de öppet arbetslösa får arbetshetsersättning. Hur hög täckningsgraden blir i den nya arbetslöshetsförsäkringen kommer delvis avgöras av sammansättningen av de öppet arbetslösa. Även i framtiden kommer täckningsgraden att skilja sig åt mellan olika grupper av arbetssökande.

I förlängningen påverkas arbetslöshetsförsäkringens täckningsgrad av politikområden som berör: Arbetsmarknad, ekonomi, integration, migration, socialförsäkringar och utbildning.

Tabell 1: Täckningsgraden 2023 för olika grupper, procent.

	Kvinnor	Män	Totalt
Inrikesfödda	51 %	47 %	49 %
Utrikesfödda	30 %	46 %	38 %
- Europa	34 %	49 %	41 %
- Ej Europa	28 %	44 %	36 %
Samtliga	39 %	47 %	43 %