

Rapport 2023:2

Hur arbetar Arbetsförmedlingen med geografiskt och yrkesmässigt sökområde?

– Vidgar de arbetssökande sitt sökområde?



IAF:s tillsyn

Inspektionen för arbetslöshetsförsäkringen (IAF) ansvarar för tillsynen över arbetslöshetsförsäkringen. Vi utövar tillsyn över arbetslöshetskassorna och gör uppföljning av arbetslöshetsförsäkringen. Vi granskar Arbetsförmedlingens handläggning av ärenden som har samband med arbetslöshetsförsäkringen och av ärenden om återkallande av anvisning till arbetsmarknadspolitiska program, samt av Arbetsförmedlingens utbetalningar av statsbidrag till arbetslöshetskassorna. Vidare granskar vi Arbetsförmedlingens handläggning av ärenden om varning och avstängning från aktivitetsstödet, utvecklingsersättningen och etableringsersättningen och Försäkringskassans handläggning av ärenden om avstängning från sådan ersättning. Vi följer utvecklingen inom våra tillsynsområden och tar de initiativ till åtgärder som uppföljningen ger anledning till.

Vi verkar för att Arbetsförmedlingen, arbetslöshetskassorna och Försäkringskassan tillämpar bestämmelserna i lagen (1997:238) om arbetslöshetsförsäkring och lagen (1997:239) om arbetslöshetskassor samt i tillhörande förordningar och föreskrifter likformigt och rättvist. Vi verkar även för att säkerställa att arbetslöshetsersättning betalas ut endast till de personer som är berättigade till det.

Det gör vi bland annat genom att påtala de brister vi finner till de aktörer vi granskar, och Arbetsförmedlingen ska till regeringen och IAF redovisa vilka åtgärder som har vidtagits eller som man planerar att vidta med anledning av vår tillsyn. När det gäller arbetslöshetskassorna får vi dessutom meddela erinringar och förelägga en arbetslöshetskassa att vidta åtgärder.

Vi för statens talan i domstol och utfärdar föreskrifter inom arbetslöshetsförsäkringens område. Vi bidrar även till att förtydliga regelverket genom yttranden till bland annat Högsta förvaltningsdomstolen.



Förord

En sökande som får arbetslöshetsersättning ska aktivt söka lämpliga arbeten och vidga sitt geografiska och yrkesmässiga sökområde i takt med att arbetslösheten fortgår. IAF har i en tidigare rapport riktat allvarlig kritik mot att Arbetsförmedlingen sällan eller aldrig underrättar arbetslöshetskassan när den sökande inte har vidgat sitt geografiska eller yrkesmässiga sökområde.

I den här rapporten har vi följt upp den tidigare rapporten och granskat hur Arbetsförmedlingen tillämpar bestämmelserna för sökområde. Med hjälp av en automatiserad tolkning av de sökandes aktivitetsrapporter har vi även kartlagt de sökandes faktiska sökbeteende.

Arbetsförmedlingen har faktagranskat delar av rapporten.

Granskningen har genomförts av Niklas Ottosson, Patrick Karabona, Lena Jarl och Sofia Lindberg. Rapporten föredrogs av Niklas Ottosson. Vid den slutliga beredningen av ärendet deltog utredaren Patricia Söderström samt enhetscheferna Cathrine Carlberg, Jessica Idbrant och Claire Melin. Generaldirektören har fattat beslut i ärendet.

Katrineholm den 10 mars 2023

Mathias Wahlsten
Generaldirektör

Niklas Ottosson
Utredare



Sammanfattning

Den svenska arbetslöshetsförsäkringen är en omställningsförsäkring som lämnar ersättning under en begränsad tid mellan arbeten, under förutsättning att vissa villkor är uppfyllda. De arbets sökande förväntas bland annat aktivt söka lämpliga arbeten. I lagen (1997:238) om arbetslöshetsförsäkring (ALF) finns de grundläggande bestämmelserna om lämpligt arbete. Där anges bland annat att ett arbete ska anses lämpligt, om det inom ramen för tillgången på arbetstillfällen tagits skälig hänsyn till den sökandes förutsättningar för arbetet och andra personliga förhållanden. Enligt IAF:s föreskrifter (IAFFS 2015:3) om lämpligt arbete ska den sökande vidga sitt geografiska och yrkesmässiga sökområde i takt med att arbetslösheten fortgår, och hänsyn ska tas till tillgången på arbetstillfällen över hela arbetsmarknaden.

Lagen om arbetslöshetsförsäkring och föreskrifterna om lämpligt arbete beskriver vad som är lämpligt arbete. Att inte följa föreskrifterna är att bryta mot bestämmelserna om lämpligt arbete och det är en grund för sanktion enligt 43 § ALF. Att inte vidga sitt sökområde innebär att den sökande inte kan anses ha sökt lämpliga arbeten, eftersom det ingår i bedömningen av vad som är ett lämpligt arbete. Arbetsförmedlingen ska i ett sådant fall underrätta arbetslöshetskassan. Arbetslöshetskassan ansvarar sedan för att utreda och besluta om varning och rätten till ersättning.

IAF har granskat om de sökande vidgar sitt geografiska och yrkesmässiga sökområde efter en tid i arbetslöshet, om Arbetsförmedlingen tillämpar bestämmelserna om sökområde och om Arbetsförmedlingen underrättar arbetslöshetskassorna om de sökande inte vidgar sitt sökområde.

Som en del i arbetet att bedöma om en sökande aktivt söker lämpliga arbeten använder sig Arbetsförmedlingen av aktivitetsrapporter där de sökande är skyldiga att varje månad redovisa vilka åtgärder som de har gjort för att ta sig ur sin arbetslöshet. För att undersöka de arbets sökandes sökbeteende har IAF i den här granskningen automatiskt tolkat digitalt inlämnade aktivitetsrapporter från sökande som har haft arbetslöshetsersättning. Genom den automatiska tolkningen av aktivitetsrapporter har vi även kunnat kartlägga vad som kännetecknar de sökande som vidgat sitt geografiska eller yrkesmässiga sökområde.

Granskningen bygger även på fem intervjuer med Arbetsförmedlingen, uppgifter som vi har hämtat ur IAF:s statistik- och tillsynsdata bas samt uppgifter från Statistiska centralbyrån (SCB).



Arbetsförmedlingen följer inte bestämmelserna för sökområde

IAF riktar allvarlig kritik mot Arbetsförmedlingen

- för att Arbetsförmedlingen inte följer aktuella bestämmelser vad gäller lämpligt arbete och sökområde och
- för att Arbetsförmedlingen brister i att underrätta arbetslöshetskassorna när sökande inte vidgar sitt geografiska eller yrkesmässiga sökområde.

IAF riktar allvarlig kritik mot Arbetsförmedlingen för att Arbetsförmedlingen inte följer aktuella bestämmelser i sitt arbete med lämpligt arbete och sökområde samt för att Arbetsförmedlingen inte underrättar arbetslöshetskassorna när sökande inte vidgar sitt geografiska eller yrkesmässiga sökområde.


Granskningen visar att Arbetsförmedlingen vid sin kontroll bedömer om de arbetssökande har ett tillräckligt antal sökta arbeten i sina aktivitetsrapporter. De gör däremot inte någon bedömning av om ett arbete är lämpligt, utan i stället om det är ett direkt olämpligt arbete, till exempel om ett arbete kräver specifika legitimationer som den sökande saknar. Arbetsförmedlingen menar att om de sökande behöver vidga sitt sökområde för att uppnå en godtagbar sökaktivitet så gör de det självmant.

IAF har i en tidigare rapport kritiserat Arbetsförmedlingen för att deras bedömningar av lämpligt arbete i stor utsträckning inte har varit välgrundade. Föreskrifter som IAF har utfärdat är bindande och kan bara bortses från om de saknar bemyndigande eller materiellt står i strid med en överordnad författning. Trots det så tillämpar Arbetsförmedlingen i det här avseendet fortfarande inte föreskrifterna om lämpligt arbete när det gäller den sökandes sökområde som en del i att aktivt söka lämpliga arbeten.

Att Arbetsförmedlingen inte följer aktuella bestämmelser om lämpligt arbete och sökområde samt inte underrättar arbetslöshetskassorna när sökande inte vidgar sitt geografiska eller yrkesmässiga sökområde kan leda till felaktiga utbetalningar på grund av förlängda omställningstider och kan medföra en risk för legitimiteten i arbetslöshetsförsäkringen.

Att endast kontrollera antalet sökta arbeten är inte tillräckligt

Vid kontrollen av aktivitetsrapporter behöver Arbetsförmedlingen ta ställning till om de sökta arbetena är realistiska i förhållande till den sökandes utbildning, erfarenhet och övriga kvalifikationer och om den sökande söker arbeten som hen faktiskt har möjlighet att få och har för avsikt att acceptera om en anställning erbjuds. Det är inte tillräckligt att bara kontrollera antalet sökta arbeten. Det är heller inte tillräckligt att godta sökta arbeten som inte är uppenbart olämpliga och bedöma dem som lämpliga.



Arbetsförmedlingen behöver, för att leva upp till sitt uppdrag, säkerställa att de arbetssökande lever upp till de krav som finns i bestämmelserna.

Sökande vidgar inte sitt sökområde efter längre tid i arbetslöshet

Den automatiserade tolkningen av digitalt inlämnade aktivitetsrapporter visar att de sökande inte blir mer benägna att vidga sitt sökområde över tid allt eftersom arbetslösheten fortlöper. Det framkommer också att det är betydligt vanligare att en sökande vidgar det yrkesmässiga sökområdet än det geografiska sökområdet.

Enligt analysen förefaller det vara något mindre sannolikt att få ett arbete för de som har vidgat sitt yrkesmässiga sökområde. För de som vidgat det geografiska sökområdet förefaller det i stället vara något mer sannolikt att de har fått ett arbete. Effekterna är förhållandevis små, men det kan vara ett tecken på att de sökande bör fokusera på att söka arbeten inom de yrken där de har erfarenhet, utbildning och övriga kvalifikationer, men att de samtidigt bör söka brett inom landet för att förbättra sina möjligheter till arbete. Det är däremot inte ett kausalt orsakssamband och det krävs ytterligare studier för att kunna dra mer säkra slutsatser.

Automatisk tolkning av aktivitetsrapporter kan förbättra kontrollen av sökande

IAF har identifierat ett utvecklingsområde för Arbetsförmedlingens granskning av aktivitetsrapporter:

- Automatisk tolkning av aktivitetsrapporter skulle kunna förbättra kontrollen av att arbetssökande lever upp till bestämmelserna och underlätta Arbetsförmedlingens stödjande funktion.

IAF har tidigare påtalat behovet av en vidareutveckling av Arbetsförmedlingens automatiska och riskbaserade kontroll av aktivitetsrapporter. Även den här granskningen visar på ett behov av vidareutveckling. Den automatiska tolkningen av de digitala aktivitetsrapporterna visar att innehållet i regel håller sådan kvalitet att det bör gå att införa en kvalitativ dimension i Arbetsförmedlingens automatiska och riskbaserade kontroll av aktivitetsrapporter. Det bör vara möjligt att sortera ut aktivitetsrapporter för vidare manuell kontroll av om de registrerade arbetena inte är lämpliga och relevanta med hänsyn till den sökandes utbildning, erfarenhet och övriga kvalifikationer. Det bör också vara möjligt att sortera ut aktivitetsrapporter som inte innehåller några yrken som över huvud taget kan tolkas.

Genom vidareutveckling av granskningen av aktivitetsrapporterna kan Arbetsförmedlingen i högre grad förebygga att sökande förlänger sin tid i arbetslöshet genom att inte aktivt söka lämpliga arbeten. Det kan också ge



information om det behövs något speciellt stöd i arbetssökandet eller om sökande behöver råd till att inrikta sitt sökande till andra arbetsmarknadsregioner eller yrken eller på annat sätt öka sin kompetens för att bättre leva upp till arbetsmarknadens krav och behov.

Arbetsförmedlingen behöver vidareutveckla och anpassa sin kontrollverksamhet

Arbetsförmedlingen behöver vidareutveckla och anpassa sin kontroll av sökande för att de ska leva upp till kraven som ställs i aktuella bestämmelser. Ett grundläggande krav är att de sökande aktivt söker lämpliga arbeten. Arbetsförmedlingen ska underrätta arbetslöshetskassorna när de sökande inte uppfyller kraven i arbetslöshetsförsäkringen, till exempel genom att inte vidga sitt geografiska eller yrkesmässiga sökområde. För att fullgöra Arbetsförmedlingens uppdrag räcker det inte att enbart kontrollera antalet sökta arbeten som inte är uppenbart olämpliga. Det finns inte en lösning som passar för samtliga sökande. Därför är det viktigt att Arbetsförmedlingens kontroller är heltäckande och mer kvalitativa samt att stödet som de sökande får är individanpassat. Att gällande bestämmelser följs är bärande för arbetslöshetsförsäkringens funktion och legitimitet.

Redogörelse för åtgärder

Som ett led i IAF:s uppföljning ska Arbetsförmedlingen skriftligt redogöra för vilka åtgärder Arbetsförmedlingen planerar att vidta med anledning av de brister som redovisas i kapitel 7. Redogörelsen ska skickas till IAF och Regeringskansliet senast den 16 juni 2023.

Arbetsförmedlingen ska dessutom senast den 22 januari 2024 redogöra för genomförda åtgärder till IAF och Regeringskansliet, med anledning av de brister som redovisas i kapitel 7.



Innehåll

1	Inledning	10
1.1	Syfte och frågor.....	10
1.2	Metod.....	11
1.2.1	Intervjuer	11
1.2.2	Granskning av signaler från arbetsförmedlare	12
1.2.3	Automatiserad granskning av de sökandes aktivitetsrapporter	12
2	Bestämmelserna om lämpligt arbete och sökområde	14
2.1	Tillbakablick på några förarbeten som berör lämpligt arbete och sökområde .	14
2.2	Bestämmelser om lämpligt arbete, sökområde och Arbetsförmedlingens arbete.....	15
2.2.1	Föreskrifterna om lämpligt arbete	17
2.2.2	Bedömningen av lämpligt arbete	17
2.2.3	Grund för sanktion	21
3	Arbetsförmedlingens arbetssätt när det gäller sökområde	22
3.1	Inskrivning på Arbetsförmedlingen	22
3.2	Den sökandes handlingsplan	22
3.2.1	Begränsande hinder ska registreras i handlingsplanen	23
3.2.2	Sökstrategi – fokusyrke och sökintervall	23
3.3	Den sökandes aktivitetsrapportering	24
3.3.1	Arbetsförmedlingens granskning av aktivitetsrapporten ur ett kontrollperspektiv	24
3.3.2	Arbetsförmedlingens granskning av aktivitetsrapporten ur ett stödjande perspektiv	25
3.4	Platsanvisning och platsförslag som en del i matchningsarbetet	26
4	Arbetsförmedlingens syn på sökområde	27
4.1	Arbetsförmedlingen arbetar inte med att kontrollera geografiskt och yrkesmässigt sökområde.....	27
4.2	Arbetsförmedlingen använder inte föreskrifterna om lämpligt arbete i sin helhet.....	28
4.3	Arbetsförmedlarna använder aktivitetsrapporterna främst för att stödja sökande	29
5	Hur arbetar Arbetsförmedlingen praktiskt med geografiskt och yrkesmässigt sökområde?	30
5.1	Information till de sökande om sökområde	30
5.2	Dokumentation av arbetet med sökområde.....	31
5.3	Geografiska och yrkesmässiga hinder att söka lämpliga arbeten	31
5.3.1	Geografiska hinder på grund av familjeskäl är ovanliga.....	32



5.3.2	Rutiner för yrkesmässiga hinder av medicinska skäl	33
5.4	Aktivitetsrapporten är en bra grund till samtal.....	33
5.5	Signaler skickas sällan när sökande begränsar sitt sökområde.....	34
5.6	Arbetsförmedlingen använder sällan platsanvisningar.....	35
5.7	Arbetsförmedlarnas arbete med signaler.....	35
6	Automatiserad tolkning av aktivitetsrapporter	37
6.1	Skillnader i geografiskt sökområde mellan 2019 och 2021	37
6.2	Skillnader i yrkesmässigt sökområde mellan 2019 och 2021.....	42
6.3	Andel sökande som vidgat sitt sökområde och sökområde över tid.....	47
6.3.1	Ingen större förändring i sökbeteende under inskrivningsperioden.....	49
6.4	Vem vidgar sitt sökområde?	50
6.4.1	Vem vidgar det geografiska sökområdet?	50
6.4.2	Vem vidgar det yrkesmässiga sökområdet?.....	52
6.5	Att vidga det geografiska sökområdet ökar troligen sannolikheten att få ett arbete.....	54
6.6	Vilka arbeten söker de sökande?	56
6.7	Distansarbete har blivit vanligare	58
7	Slutsatser och bedömningar	59
7.1	Arbetsförmedlingen följer inte bestämmelserna för sökområde	59
7.1.1	Att endast kontrollera antalet sökta arbeten är inte tillräckligt.....	61
7.2	Sökande vidgar inte sitt sökområde efter längre tid i arbetslöshet.....	62
7.3	Automatisk tolkning av aktivitetsrapporter kan förbättra kontrollen av sökande	63
7.4	Arbetsförmedlingen behöver vidareutveckla och anpassa kontrollverksamheten	64
7.5	Redogörelse för åtgärder	64
	Källor.....	65



1 Inledning

Enligt lagen (1997:238) om arbetslöshetsförsäkring (ALF) ska en sökande som får arbetslöshetsersättning aktivt söka lämpliga arbeten. Enligt IAF:s föreskrifter (IAFFS 2015:3) om lämpligt arbete ska den sökande vidga sitt geografiska och yrkesmässiga sökområde i takt med att arbetslösheten fortgår. Syftet är att den sökande så snabbt som möjligt ska komma ut i arbete. För att bedöma om en sökande aktivt söker lämpliga arbeten använder sig Arbetsförmedlingen av aktivitetsrapporter. Om det finns skäl att anta att den sökande inte aktivt har sökt lämpliga arbeten ska Arbetsförmedlingen underrätta arbetslöshetskassan.

IAF genomförde 2017 en granskning av Arbetsförmedlingens tillämpning av bestämmelserna angående lämpligt arbete.¹ IAF riktade då bland annat allvarlig kritik mot att Arbetsförmedlingen sällan eller aldrig underrättar arbetslöshetskassan när en sökande inte vidgat sitt geografiska och yrkesmässiga sökområde. Granskningen visade att det var relativt ovanligt att den sökande vidgade sitt geografiska eller yrkesmässiga sökområde. Granskningen visade även att Arbetsförmedlingen inte hade underrättat arbetslöshetskassan i något av de ärenden när den sökande inte hade vidgat sitt geografiska sökområde.

Av en senare rapport från IAF har det framkommit att det är få arbetssökande som i sin handlingsplan har ett registrerat begränsat geografiskt sökområde.² Enligt rapporten fanns ett begränsat geografiskt sökområde registrerat bara i 3 procent av de granskade ärendena. Om begränsningen av det geografiska sökområdet berodde på ett hinder, saknades dokumentation om aktivitet eller åtgärd om hur hindret skulle undanröjas.

1.1 Syfte och frågor

Den här granskningen syftar till att granska hur Arbetsförmedlingen tillämpar bestämmelserna om geografiskt och yrkesmässigt sökområde för arbetssökande som får arbetslöshetsersättning³ och aktivt ska söka lämpliga arbeten. Vi har också kartlagt de sökandes faktiska sökbeteende.

¹ IAF 2017:16, *Tillämpning av regelverket för lämpligt arbete*.

² IAF 2022:10, *Arbetsförmedlingens arbete med handlingsplaner och aktivitetsrapporter 2021 och 2022*.

³ Kommer fortsättningsvis endast benämnas som sökande.



De frågor som besvaras är:

- Hur tillämpar Arbetsförmedlingen bestämmelserna om geografiskt och yrkesmässigt sökområde?
- Påverkades de sökandes geografiska och yrkesmässiga sökområde av konjunkturen mellan 2019 och 2021?
- Vidgar de sökande sitt geografiska eller yrkesmässiga sökområde över tid?
- Vad kännetecknar de sökande som vidgat sitt geografiska eller yrkesmässiga sökområde?

1.2 Metod

För att besvara frågorna och uppfylla syftet med granskningen har vi genomfört fem intervjuer med Arbetsförmedlingen, och använt oss av en automatiserad tolkning av digitalt inlämnade aktivitetsrapporter. Vi har också använt uppgifter som vi har beställt från Arbetsförmedlingen samt uppgifter som vi har hämtat ur IAF:s statistik- och tillsynsdatas. Dessutom har vi använt uppgifter från Statistiska centralbyrån (SCB). Arbetsförmedlingen har besvarat skriftliga frågor och faktagranskat delar av rapportutkastet.

1.2.1 Intervjuer


Vi har genomfört intervjuer med Arbetsförmedlingen för att öka vår förståelse för hur Arbetsförmedlingen praktiskt arbetar med sökande om kravet på att vidga sökområdet. Under november och december 2021 intervjuade vi representanter från enheterna Personligt distansmöte⁴, arbetsförmedlare från lokalkontoren i region Nord och Syd⁵ samt den ansvariga för metodstödet till enheterna Personligt distansmöte. Vi har även intervjuat Arbetsförmedlingens huvudkontor med representanter från enheten Ersättningar⁶ och enheten Arbetsmarknadsinsatser⁷. Vi har valt att inte intervju representanter från enheterna Granskning och kontroll eftersom det

⁴ Enheterna Personligt distansmöte har kontakt med arbetssökande på distans. De utför operativa kontroller som motsvarar vad arbetsförmedlare på de lokala enheterna i regionerna gör.

⁵ Vi valde att intervju arbetsförmedlare från både region Nord och Syd för att de geografiska och demografiska förutsättningarna skiljer sig åt mellan de båda regionerna.

⁶ Enheten Ersättningar ansvarar för frågor om Arbetsförmedlingens uppdrag inom de olika ersättningarna. Deras huvudsakliga uppgifter är bland annat att skapa förutsättningar för att bestämmelserna tillämpas i det löpande förmedlingsarbetet samt vid enheterna Ersättningsprövning och Granskning och kontroll.

⁷ Enheten Arbetsmarknadsinsatser arbetar bland annat med att säkerställa genomförande av arbetsmarknadspolitiken samt identifierar behov av stöd och insatser baserat på den arbetsmarknadspolitiska bedömningen.



framkom av ett skriftligt svar från Arbetsförmedlingen⁸ att de inte gör några bedömningar om geografiskt sökområde.

1.2.2 Granskning av signaler från arbetsförmedlare

För att undersöka om arbetsförmedlarna skickar information till enheterna Granskning och kontroll om den sökande inte vidgar sitt geografiska och yrkesmässiga sökområde har vi granskat de signaler arbetsförmedlarna skickade under 2021. Under 2021 skickades det totalt ungefär 120 000 manuella signaler för sökande som var öppet arbetslösa eller deltidsarbetslösa. Under orsakskategorin ”inte aktivt sökt arbete” skickades 1 196 signaler, varav 726 signaler hade skickats under tiden den sökande haft arbetslöshetsersättning. Samtliga av de här 726 signalerna har ingått i granskningen, där vi mer detaljerat har grupperat orsakerna till att signalen skickats. Det skulle också kunna förekomma att arbetsförmedlare väljer att skicka signaler under orsakskategorin Övrigt när en sökande inte aktivt sökt arbete. Vi har däremot sett i en tidigare granskning att det bara sker i undantagsfall.⁹

1.2.3 Automatiserad granskning av de sökandes aktivitetsrapporter

För att undersöka de sökandes sökbeteende har vi skapat ett verktyg för att automatiskt tolka digitalt inlämnade aktivitetsrapporters fält för ort och yrke. Verktøget kan översätta ett redovisat yrke till SSYK, som är en standard för svensk yrkesklassificering och används inom arbetsmarknads- och individstatistiken. Den redovisade orten har översatts till kommunkod, som sedan grupperas in i lokala arbetsmarknadsregioner (enligt SCB:s så kallade LA-regioner). Med hjälp av SSYK och lokala arbetsmarknadsregioner har vi därefter skapat olika definitioner av om den sökande vidgat respektive inte vidgat sitt geografiska eller yrkesmässiga sökområde. Mer om verktyget finns beskrivet i bilagorna *Statistikens framställning* och *Kvalitetsdeklaration*.

Det finns inte någon definition i bestämmelserna för vad det innebär att ha vidgat sitt geografiska sökområde. Vi har därför definierat det som att den sökande ska ha sökt arbete utanför sin lokala arbetsmarknadsregion för att det ska räknas som att ha vidgat sitt geografiska sökområde. Till exempel har Nacka och Sundbyberg egna kommunkoder skilda från Stockholms kommunkod, men ingår i samma lokala arbetsmarknadsregion. Mindre kommuner som Katrineholm, Flen och Vingåker ingår i samma lokala arbetsmarknadsregion.

⁸ Skriftligt svar från Arbetsförmedlingen (2021-10-15).

⁹ Signaler med orsakskategorin ”Övrigt” granskades i IAF:s rapport 2022:13. De innehöll i regel information om att arbetssökande åter står till arbetsmarknadens förfogande eller åter är öppet arbetslös efter att ha deltagit i ett arbetsmarknadspolitiskt program.



Vi har även använt kompletterande data från SCB om de sökandes familje- och boendeförhållanden, för att få en mer detaljerad bild av vad som påverkar de sökandes sökbeteende. Vi kan på så sätt granska om den sökande under ersättningsperioden har vidgat sitt sökområde och vad som kännetecknar de som vidgar respektive inte vidgar sitt sökområde.

1.2.3.1 Vilka aktivitetsrapporter har vi granskat?

I det granskade materialet ingår sökande som har haft arbetslöshetsersättning under minst tre månader och där ersättning börjat betalas ut före april månad 2019 respektive före april månad 2021. Vi har granskat de sökandes digitalt inlämnade aktivitetsrapporter under hela deras arbetslöshetsperiod. Antalet sökande som fått ersättning fram till och med april månad 2019 var ungefär 65 000. Motsvarande siffra för 2021 var ungefär 101 000 sökande. De här sökande hade lämnat ungefär 576 000 respektive 769 000 aktivitetsrapporter.

En mer detaljerad beskrivning av det granskade materialet finns i bilagorna *Statistikens framställning* och *Kvalitetsdeklaration*.



2 Bestämmelserna om lämpligt arbete och sökområde

I det här kapitlet beskriver vi förarbeten och bestämmelser som gäller kravet på att aktivt söka lämpliga arbeten och särskilt kraven angående den sökandes geografiska och yrkesmässiga sökområde som en del i detta, samt Arbetsförmedlingens uppdrag i processen. I kapitlet redovisar vi också en del av de bestämmelser som gäller för sökande som får eller begär arbetslöshetsersättning.

2.1 Tillbakablick på några förarbeten som berör lämpligt arbete och sökområde

Den nuvarande arbetslöshetsförsäkringen började gälla den 1 januari 1998 och sedan dess har arbetslinjen och försäkringens karaktär som en omställningsförsäkring varit tydliga delar som funnits kvar genom åren.

Att arbetslöshetsförsäkringen är en omställningsförsäkring framgår av förarbetena och bygger på principen om att den sökande hela tiden aktivt söker arbete eller deltar i åtgärder som Arbetsförmedlingen anser är lämpliga. Den sökande ska till exempel tacka ja till erbjudna arbeten även utanför det yrkesområde som han eller hon tidigare arbetat inom. Den sökande måste även godta en förändrad lön, vara beredd att inom rimliga krav pendla, flytta, omskola sig eller genomgå praktik. Om den tillfälliga arbetslöshetsperioden riskerar att bli långvarig ska kraven på omställning vara höga.¹⁰

I förarbeten har det även uttryckts att om tillgången på arbetstillfällen är god kan det finnas skäl att ta hänsyn till personliga förhållanden i något större utsträckning, eftersom sökande då ändå relativt snabbt åter kan komma i arbete. Är tillgången på arbetstillfällen sämre får de personliga förhållandena i stället stå tillbaka något till förmån för möjligheten att hitta ett arbete.¹¹

Under början av 2000-talet underströks på nytt att arbetslöshetsförsäkringen är just en omställningsförsäkring. Syftet med försäkringen är enligt de förarbetena att ersättning skall lämnas under kortare perioder av omställning mellan arbeten. Sannolikheten att hitta ett nytt arbete minskar med arbetslöshetens längd och det är därför av största vikt att den som är arbetslös hittar ett arbete så snart som möjligt.

¹⁰ Prop. 1996/97:107, *En allmän och sammanhållen arbetslöshetsförsäkring*, s. 83 och 86.

¹¹ Prop. 1999/2000:98, *Förnyad arbetsmarknadspolitik för delaktighet och tillväxt*, s. 52.



Enligt propositionen är det därför ytterst angeläget att den sökande redan i ett tidigt skede aktivt söker alla lämpliga arbeten.¹²

Kraven på den sökande har sedan konkretiserats ytterligare i senare förarbeten. Där framgår det att det är ytterst viktigt att den sökande gör allt vad som är rimligt för att ta sig ur arbetslösheten, och att en väl fungerande kontrollfunktion förutsätter regelbundna uppföljande möten med den sökande.¹³ En sökande som inte aktivt söker lämpliga arbeten kan inte anses göra allt som är nödvändigt för att få ett arbete. Att inte vara aktivt arbetssökande bör därför leda till varning och avstängning, enligt propositionen.¹⁴

Bedömningen av om den sökande är aktivt arbetssökande ska, enligt propositionen, grundas på vad han eller hon gjort för att komma ur sin arbetslöshet. Åtgärderna ska vara relevanta utifrån den sökandes situation. En individuell bedömning får göras från fall till fall. Det har vid den bedömningen betydelse om de arbeten som den sökande har sökt är lämpliga och realistiska utifrån utbildning, erfarenheter och övriga kvalifikationer. En helhetsbedömning av samtliga relevanta omständigheter ska göras. Handlingsplanen är en viktig utgångspunkt vid bedömningen av om den sökande är aktivt arbetssökande. Aktivitetsrapporten är ett viktigt verktyg när sökaktiviteten ska bedömas, eftersom arbetssökandet ska dokumenteras i den.¹⁵

2.2 Bestämmelser om lämpligt arbete, sökområde och Arbetsförmedlingens arbete

En sökande ska varnas om hen inte aktivt har sökt lämpliga arbeten enligt 43 § första stycket 5 p. ALF. Om den sökande under samma ersättningsperiod upprepat missköter sig ska hen stängas av i ett visst antal dagar, som ökas vid varje ny misskötsamhet. Vid femte fallet av misskötsamhet under samma ersättningsperiod, har den sökande inte rätt till ersättning förrän hen på nytt uppfyllt ett arbetsvillkor.¹⁶

Om det kan antas att den sökande inte aktivt söker lämpliga arbeten ska Arbetsförmedlingen skyndsamt underrätta arbetslöshetskassan.¹⁷ Det är sedan

¹² Prop. 2006/07:89, *Ytterligare reformer inom arbetsmarknadspolitiken, m.m.*, s. 55.


¹³ Prop. 2012/13:12, *Åtgärder inom arbetslöshetsförsäkringen m.m.*, s. 32–33.

¹⁴ Prop. 2012/13:12, s. 33.

¹⁵ Prop. 2012/13:12, s. 37 och 89 – 90.

¹⁶ 43 § andra och tredje styckena ALF.

¹⁷ 16 § förordningen (2000:628) om den arbetsmarknadspolitiska verksamheten.



arbetslöshetskassan som ansvarar för att utreda och besluta om varning och rätten till ersättning.

Ett arbete ska anses lämpligt bland annat om det inom ramen för tillgången på arbetstillfällen har tagits skälig hänsyn till den sökandes förutsättningar för arbetet och andra personliga förhållanden.¹⁸

IAF har med stöd av bemyndiganden i förordningen (1997:836) om arbetslöshetskassor (ALFFo)¹⁹ utfärdat Inspektionen för arbetslöshetsförsäkringens föreskrifter (IAFFS 2015:3) om lämpligt arbete²⁰. Där föreskrivs bland annat vad som ska vägas in vid bedömningen av lämpligt arbete. Det framgår vad som anses som hinder för att ta ett tillgängligt arbete. Det framgår också att sökområdet ska vidgas i takt med att arbetslösheten fortgår, under vilka omständigheter det kan godtas att söka arbete inom ett geografiskt begränsat område samt vad som menas med familjeskäl respektive medicinska skäl och att söka arbete inom pendlingsavstånd.

Under tiden för vår granskning gällde Arbetsförmedlingens föreskrifter (AFFS 2014:1) om individuella handlingsplaner²¹. Enligt de här föreskrifterna skulle handlingsplanen innehålla en arbetsmarknadspolitisk bedömning som utgick från den sökandes förutsättningar för att få ett arbete, arbetsmarknadens krav och Arbetsförmedlingens uppdrag. Handlingsplanen skulle också innehålla den sökandes inriktning vad gäller yrkesområden och geografiskt sökområde. Revidering av handlingsplanen skulle göras vid behov så att den alltid var aktuell. Den 1 december 2022 trädde ändringar i förordningen om den arbetsmarknadspolitiska verksamheten i kraft och samtidigt upphävdes Arbetsförmedlingens föreskrifter om individuella handlingsplaner. I stället har bestämmelserna om individuella handlingsplaner i förordningen förtydligats och utökats.

Enligt den vid tiden för vår granskning gällande instruktionen för Arbetsförmedlingen skulle verksamheten där utformas så att den bedrivs på ett effektivt, enhetligt och rättssäkert sätt samt att den leder till ökad geografisk och yrkesmässig rörlighet bland de sökande. Arbetsförmedlingen skulle också säkerställa att arbetslöshetsförsäkringen fungerar som en omställningsförsäkring.²²

¹⁸ 44 § första stycket 1 p. ALF.

¹⁹ 26 och 31 §§ ALFFo.

²⁰ IAF:s föreskrifter om lämpligt arbete finns i sin helhet i bilaga 4.

²¹ Utfärdade med stöd av den dåvarande lydelsen i 6 § förordningen (2000:628) om den arbetsmarknadspolitiska verksamheten.

²² Förordning (2007:1030) med instruktion för Arbetsförmedlingen 3 § 1 och 4 punkten samt 4 § 1 punkten. Upphävd den 1 december 2022, ny SFS 2022:811.



2.2.1 Föreskrifterna om lämpligt arbete

I samband med en tidigare granskning lyfte både Arbetsförmedlingen och arbetslöshetskassorna att det finns en motstridighet i 3 § i föreskrifterna om lämpligt arbete. Den utgörs av att den sökande ska söka arbete i hela landet ända från början av arbetslösheten och samtidigt vidga sitt sökområde i takt med att arbetslösheten fortgår. IAF lämnade i samband med den granskningen en kommentar på de här synpunkterna.²³ I föreskrifterna anges att vid bedömningen av lämpligt arbete ska hänsyn tas till tillgången på arbetstillfällen över hela arbetsmarknaden. Det framgår även att det geografiska och yrkesmässiga sökområdet ska vidgas i takt med att arbetslösheten fortgår.

Enligt IAF:s kommentar i samband med granskningen om tillämpningen av regelverket för lämpligt arbete är avsikten med bestämmelsen om att vidga det geografiska och yrkesmässiga sökområdet att Arbetsförmedlingen i det enskilda fallet bör göra en bedömning av den sökandes möjligheter att inom ett par månader få en anställning inom ett begränsat geografiskt område och inom ett begränsat yrkesområde. Den här bedömningen avgör sedan om den sökande till en början kan söka arbete med en sådan begränsning eller inte.

Eftersom IAF:s föreskrifter om lämpligt arbete behöver förtydligas och uppdateras pågår en sådan process. IAF har under denna process inhämtat synpunkter från Arbetsförmedlingen, Sveriges a-kassor och ett antal arbetslöshetskassor. Syftet med arbetet är att det ska bli tydligare vad som ska vägas in vid bedömningen av lämpligt arbete och att principen om att arbetslöshetsförsäkringen är en omställningsförsäkring ska vara tydlig.

2.2.2 Bedömningen av lämpligt arbete

En sökande ska aktivt söka lämpliga arbeten, enligt ALF.²⁴ Vid bedömningen av om ett arbete ska anses lämpligt ska bland annat skälig hänsyn tas till den sökandes förutsättningar för arbetet och andra personliga förhållanden, inom ramen för tillgången på arbetstillfällen.²⁵


Enligt IAF:s föreskrifter om lämpligt arbete ska vid bedömningen av vad som kan anses vara ett lämpligt arbete hänsyn tas till tillgången på arbetstillfällen över hela arbetsmarknaden. Vidare ska det geografiska och yrkesmässiga sökområdet vidgas i takt med att arbetslösheten fortgår.²⁶

²³ IAF 2017:16, *Tillämpningen av regelverket för lämpligt arbete*, s. 58.

²⁴ 43 § första stycket 5 p. ALF.

²⁵ 44 § första stycket 1 p. ALF.

²⁶ 3 § IAFFS 2015:3.



Av IAF:s föreskrifter om lämpligt arbete framkommer även att Arbetsförmedlingen ska beakta medicinska hinder när de bedömer vad som är ett lämpligt arbete. Ett medicinskt hinder kan vara skäl för en sökande att inte söka eller ta ett visst arbete. Det innebär att den sökande kan få göra vissa begränsningar i vilka arbeten som anses lämpliga att söka. Om den sökande uppger att det finns medicinska hinder så ska det styrkas med till exempel ett läkarutlåtande.²⁷

En sökande kan av familjeskäl ha ett geografiskt begränsat sökområde under en skälig övergångsperiod. Med geografiskt begränsat sökområde menas att den sökande bara söker arbeten som ligger inom dagpendlingsavstånd från bostaden. Om den sökande efter en tid i arbetslöshet fortfarande inte har fått en anställning behöver hen vidga sitt geografiska sökområde. Ett arbete ska då anses lämpligt om den sökande kan besöka sin familjebostad varje vecka.²⁸

Att ett arbete ligger inom dagpendlingsavstånd från bostaden innebär att den sökande har ett tidsavstånd mellan bostad och arbete som innebär högst tolv timmars frånvaro från bostaden per dag.²⁹

Om en sökande uppger att det finns familjeskäl för att begränsa sitt geografiska sökområde så behöver något av följande kriterier vara uppfyllt:

- Ett barn eller någon annan medlem i hushållsgemenskapen är beroende av den sökandes tillsyn och stöd och kräver därför den sökandes dagliga närvaro, samt att hushållet inte kan flyttas.
- Den andra makans, makens eller därmed jämställd persons arbetsförhållanden medför att han eller hon inte ensam kan sköta det gemensamma hushållet eller flytta med till en annan bostadsort.
- Den sökande är ensamstående förälder och är beroende av stöd från någon annan på bostadsorten för att kunna klara ett arbete.³⁰

2.2.2.1 IAF:s kommentar angående tillämpningen av 3 § föreskrifterna om lämpligt arbete

Avsikten med 3 § IAFFS 2015:3 är att Arbetsförmedlingen i det enskilda fallet ska beakta följande omständigheter. Arbetsförmedlingen bör bedöma om det finns anledning att anta att den sökande har goda möjligheter att inom ett par månader få

²⁷ 7 § IAFFS 2015:3.

²⁸ 8 § första och andra styckena IAFFS 2015:3.

²⁹ 8 § tredje stycket IAFFS 2015:3.

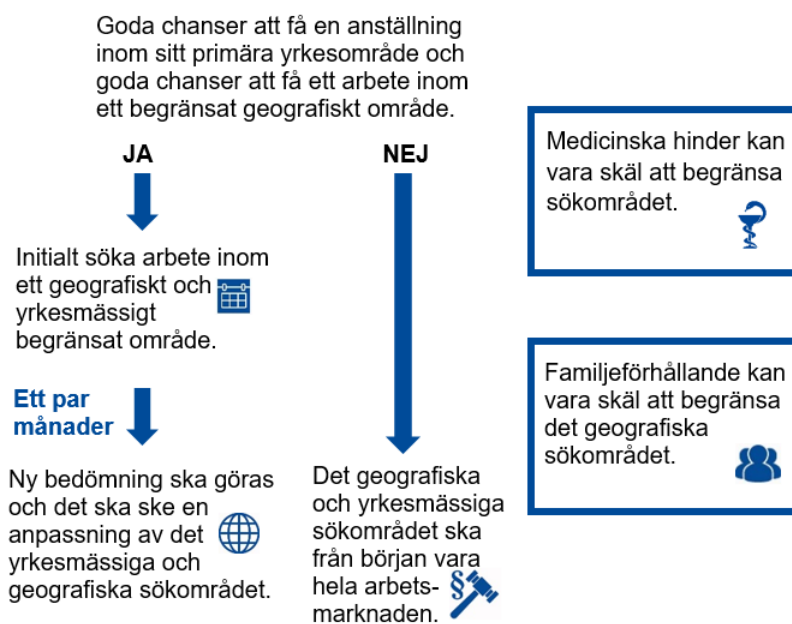
³⁰ 8 § tredje stycket IAFFS 2015:3.

en anställning inom sitt primära yrkesområde och om det är troligt att den sökande har goda möjligheter att få ett arbete inom ett begränsat geografiskt område.³¹

- Om Arbetsförmedlingen bedömer att den sökande har goda möjligheter att få en anställning inom en rimlig tid så kan den sökande till en början söka arbeten inom ett geografiskt och yrkesmässigt begränsat område.
- Om det efter ett par månader visar sig att den sökande fortfarande inte fått någon anställning, trots att Arbetsförmedlingen bedömde att hen hade goda möjligheter till anställning, ska Arbetsförmedlingen göra en ny bedömning, som innebär att den sökande ska vidga det geografiska eller det yrkesmässiga sökområdet.
- Om Arbetsförmedlingen redan från början bedömer att den sökande har små möjligheter att få en anställning inom en rimlig tid om hen har ett begränsat geografiskt och yrkesmässigt sökområde ska den sökande söka utanför sitt nuvarande geografiska eller yrkesmässiga sökområde.

Figur 1 visar översiktligt hur bedömningen av lämpligt arbete bör göras enligt IAF:s tolkning av nuvarande bestämmelser.

Figur 1: Flödesschema över bedömningen av lämpligt arbete.



För att tydliggöra tillämpningen av bestämmelserna i olika personliga, geografiska och yrkesmässiga situationer, har vi skapat tre fiktiva fallbeskrivningar. Syftet är att visa exempel på vad som är aktuellt att ta hänsyn till vid en bedömning av om det är möjligt för den sökande att begränsa sitt sökområde eller inte.

³¹ Det här framgår av IAF:s tidigare rapport IAF 2017:16, *Tillämpningen av regelverket för lämpligt arbete*, s. 58, där IAF redogjort för hur bestämmelserna angående sökområde enligt 3 § IAFFS 2015:3 bör tolkas.



Sara från Boden, jurist

Sara är arbetslös och skriver in sig på Arbetsförmedlingen. Hon och hennes

partner bor tillsammans med sina barn i en villa i Boden. När handlingsplanen upprättas bedömer Arbetsförmedlingen att Sara kan få svårt att få ett nytt arbete som jurist inom närtid i Boden. Sara kan söka arbete som jurist i Boden om några lediga sådana tjänster skulle dyka upp. Hon behöver däremot även söka arbete på pendlingsavstånd, till exempel i Luleå, Piteå eller Kalix, eller söka andra arbeten som skulle kunna vara lämpliga för henne inom hennes närområde. Familjen kan också behöva fundera på om de ska flytta, för att underlätta för både Sara och hennes partner att hitta arbete på annan ort.



Andreas från Lund, sjuksköterska

Andreas är arbetslös och skriver in sig på Arbetsförmedlingen. Han bor

tillsammans med sin sambo och deras två barn i en bostadsrättslägenhet i Lund. Vid upprättandet av handlingsplanen gör Arbetsförmedlingen bedömningen att Andreas kommer att ha mycket goda förutsättningar att få nytt arbete som sjuksköterska inom sitt dagpendlingsområde. Han kan därför söka arbete inom sitt nuvarande yrkesområde och behöver inte heller inledningsvis fundera på om han skulle behöva till exempel veckopendla eller flytta. Bedömningen är att om Andreas är aktiv och söker sjuksköterskejobb, så kommer han med största sannolikhet snart vara i arbete igen.



Alexis från Örebro, fastighetsmäklare

Alexis är arbetslös och skriver in sig på Arbetsförmedlingen. Alexis bor tillsammans med sitt nioåriga barn i en hyreslägenhet i Örebro. Barnet har en synskada och ytterligare en funktionsnedsättning och är därför i behov av att gå på en specialskola som finns i Örebro. När handlings-

planen upprättas bedömer Arbetsförmedlingen att det kan vara svårt att få ett nytt arbete som fastighetsmäklare i Örebro eller inom ett pendlingsområde. Alexis kan söka arbete som fastighetsmäklare i Örebro om några lediga sådana tjänster skulle dyka upp, men ska även söka andra lämpliga arbeten, inom andra yrkesområden. Alexis är ensamstående och har ensam vårdnad om barnet, och kan på grund av familjeskäl begränsa sitt geografiska sökområde. Anledningen är att barnets behov innebär att de inte kan flytta till en annan arbets- och bostadsort.



2.2.3 Grund för sanktion

IAF har redogjort för avsikten med 3 § IAFFS 2015:3 i sin kommentar till Arbetsförmedlingens och arbetslöshetskassornas generella synpunkter på och svårigheter med tillämpningen av IAF:s föreskrifter om lämpligt arbete i samband med granskningen IAF 2017:16, *Tillämpning av regelverket för lämpligt arbete*. Under IAF:s fortsatta uppföljning av Arbetsförmedlingens yttrande med anledning av den rapporten har det framgått att IAF anser att Arbetsförmedlingen ska underrätta arbetslöshetskassan om den arbetssökande inte vidgat sitt geografiska och yrkesmässiga sökområde. Föreskrifterna ger inte Arbetsförmedlingen möjlighet att begränsa den arbetssökandes skyldighet att vidga det geografiska och yrkesmässigt sökområdet.³²

Att en sökande inte vidgar sitt sökområde allteftersom arbetslösheten fortgår är en del i bedömningen av att aktivt söka lämpliga arbeten, och innebär att den sökande i ett sådant fall missköter sitt arbetssökande.³³ De sökta arbetena är i en sådan situation inte att anse som lämpliga, då den sökande inte aktivt har sökt lämpliga arbeten i enlighet med 3 § IAFFS 2015:3. Att inte följa föreskrifterna innebär att bryta mot bestämmelserna om lämpligt arbete. Det kan därför vara en anledning för Arbetsförmedlingen att skicka en underrättelse till arbetslöshetskassorna, som kan fatta beslut om sanktion.

³² Se bilaga 3 och 5.

³³ 43 § första stycket 5 p. ALF.



3 Arbetsförmedlingens arbetssätt när det gäller sökområde

I det här kapitlet redogör vi för delar av Arbetsförmedlingens arbetssätt som på olika sätt berör tillämpningen av bestämmelserna om geografiskt och yrkesmässigt sökområde. I kapitlet beskriver vi också kortfattat inskrivningen på Arbetsförmedlingen, hur den sökandes handlingsplan upprättas samt hur Arbetsförmedlingen arbetar med aktivitetsrapporter, platsanvisningar och platsförslag.

3.1 Inskrivning på Arbetsförmedlingen

En sökande som skriver in sig på Arbetsförmedlingen ska uppge om hen tänker ansöka om arbetslöshetsersättning eller inte. Om den sökande skriver in sig digitalt och ansöker om arbetslöshetsersättning finns inte möjligheten att avgränsa sitt sökande till en del av landet, men det är möjligt om den sökande inte registrerar att hen ansöker om arbetslöshetsersättning. En arbetsförmedlare kan även vid ett senare tillfälle ändra det geografiska sökområdet från hela landet till en del av landet.

Om den sökande ansöker om arbetslöshetsersättning blir hen uppmanad att ta del av bestämmelserna i arbetslöshetsförsäkringen via en länk. Den sökande måste även godkänna villkoren för att komma vidare i inskrivningen. Ett annat steg i inskrivningen är att den sökande ska registrera vilka yrken som hen kan arbeta inom. Den sökande uppmanas att först registrera yrken som hen har utbildning eller arbetslivserfarenhet inom.

3.2 Den sökandes handlingsplan

Alla sökande som är inskrivna hos Arbetsförmedlingen ska ha en individuell handlingsplan.³⁴ Handlingsplanen är ett centralt verktyg för Arbetsförmedlingen i deras kontroll av om den sökande uppfyller villkoren för att få arbetslöshetsersättning, men den ska även fungera som ett stöd för den enskilde i arbetssökandet. Handlingsplanen ska bland annat innehålla den sökandes inriktning på yrkesområden och geografiskt sökområde.³⁵

³⁴ Förordningen (2000:628) om den arbetsmarknadspolitiska verksamheten.

³⁵ Arbetsförmedlingens numera upphävda föreskrifter (AFFS 2014:1) om individuella handlingsplaner, numera i 5 a § förordningen om den arbetsmarknadspolitiska verksamheten.



Handlingsplanen är en viktig utgångspunkt vid bedömningen av om den sökande är aktivt arbetssökande. Vanligtvis upprättar Arbetsförmedlingen handlingsplanen under ett planeringssamtal, när inskrivningsuppgifterna ska säkerställas och arbetsförmedlaren ska stämna av att den sökande känner till de skyldigheter som gäller när man är inskriven på Arbetsförmedlingen. Om inte ska Arbetsförmedlingen informera om skyldigheterna.³⁶

3.2.1 Begränsande hinder ska registreras i handlingsplanen

Om den sökande uppger att det finns hinder för att ta ett visst arbete eller ett arbete utanför dagpendlingsområdet ska det framgå i den sökandes handlingsplan. Om den sökande uppger hinder att ta ett arbete på hela arbetsmarknaden är hen skyldig att snarast vidta åtgärder för att undanröja det här hindret, om det är möjligt. I den arbetsmarknadspolitiska bedömningen ska Arbetsförmedlingen beskriva vilket hindret är och hur det påverkar den sökandes möjlighet till arbete. Förslag på hur hindret ska lösas ska planeras in som aktivitet i handlingsplanen.³⁷

Arbetsförmedlingen ska följa upp, revidera och uppdatera handlingsplanen vid behov när den sökandes situation och förutsättningar har förändrats eller när arbetsmarknaden förändras. Uppföljningen ska ske dels utifrån aktivitetsrapporterna, dels vid kontakter med den sökande.³⁸

3.2.2 Sökstrategi – fokusyrke och sökintervall

För vissa sökande föreslår systemet automatiskt en sökstrategi som består av ett fokusyrke och sökintervall. Ett *fokusyrke* är det yrke som den sökande främst bör fokusera på att söka, och *sökintervall* är ett spann för det antal arbeten som den sökande bör söka varje månad. Sökintervallet visar vilket intervall som bedöms ge goda möjligheter att få ett arbete.³⁹ Fokusyrket och sökintervallet överförs automatiskt till den sökandes handlingsplan, men arbetsförmedlarna har alltid möjlighet att välja bort dem och i stället välja fokusyrke och sökintervall manuellt och behöver då dokumentera orsaken.⁴⁰

³⁶ Arbetsförmedlingens handläggarstöd, *Arbets sökandes inskrivning på Arbetsförmedlingen*, AFHS 43/2012, version 24.

³⁷ Arbetsförmedlingens handläggarstöd, *Arbetslöshetsförsäkringen*, AFHS 7/2017, version 8.0. och Arbetsförmedlingens handläggarstöd, *Arbets sökandes handlingsplan*, AFHS 8/2012, version 23.

³⁸ Arbetsförmedlingens handläggarstöd, *Arbets sökandes handlingsplan*, AFHS 8/2012, version 23.0.

³⁹ Från 1 november 2022 beskriver lägsta siffran i sökintervallet hur många arbeten en arbetssökande med arbetslöshetsersättning minst måste söka varje månad för att Arbetsförmedlingen ska bedöma att hen aktivt har sökt lämpliga arbeten, skriftligt svar från Arbetsförmedlingen (2023-02-08).

⁴⁰ Arbetsförmedlingens handläggarstöd, *Arbets sökandes handlingsplan*, AFHS 8/2012, version 23 och *Arbetslöshetsförsäkringen*, AFHS 7/2017, version 8.0.



3.3 Den sökandes aktivitetsrapportering

Sökande som får eller begär arbetslöshetsersättning är skyldiga att lämna in en aktivitetsrapport till Arbetsförmedlingen varje månad. Med utgångspunkt i sin handlingsplan ska de redovisa vilka åtgärder som de har genomfört för att ta sig ur sin arbetslöshet.

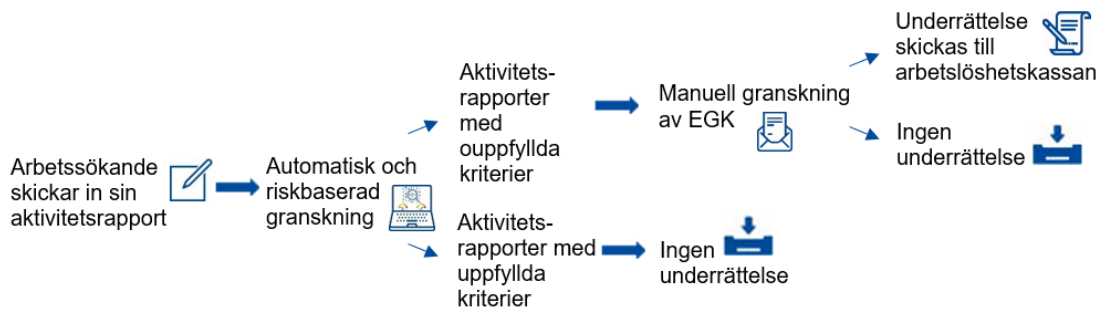
3.3.1 Arbetsförmedlingens granskning av aktivitetsrapporten ur ett kontrollperspektiv

När en aktivitetsrapport har lämnats in till Arbetsförmedlingen ska den granskas skyndsamt. Arbetsförmedlingen har en automatisk och riskbaserad granskning av aktivitetsrapporter som granskar samtliga aktivitetsrapporter löpande när de lämnas in. Den automatiska och riskbaserade granskningen innebär att Arbetsförmedlingen sorterar alla aktivitetsrapporterna utifrån olika kriterier, till exempel om den sökande har sökt ett visst antal arbeten och om de obligatoriska aktiviteter som finns i handlingsplanen är genomförda. Om kriterierna är uppfyllda markeras aktivitetsrapporten som automatisk granskad, och om kriterier däremot inte är uppfyllda sorteras de ut för manuell granskning av kontrollhandläggarna på enheterna Granskning och kontroll.⁴¹ Det är framför allt enheterna Granskning och kontroll som har det operativa ansvaret för Arbetsförmedlingens kontrolluppdrag om individersättning. Utöver enheterna Granskning och kontroll har även arbetsförmedlarna ett operativt ansvar att utöva kontroll. När det kan antas att sökande inte uppfyller villkoren för ersättning ska arbetsförmedlarna skicka signaler till enheterna Granskning och kontroll.

När kontrollhandläggarna manuellt har granskat aktivitetsrapporten avgör de om de ska skicka en underrättelse till arbetslöshetskassan eller om ärendet ska avslutas utan att en underrättelse skickas. Det här illustreras i figur 2.

⁴¹ Arbetsförmedlingen har en intern regel om hur många gånger i följd den arbetssökandes aktivitetsrapporter får godkännas automatiskt. Arbetsförmedlingen gör även stickprov i den automatiska granskningen som innebär att vissa aktivitetsrapporter granskas manuellt trots att de uppfyller kriterierna för att kunna granskas automatiskt.

Figur 2: En förenklad bild över Arbetsförmedlingens arbete med aktivitetsrapporter.⁴²



När kontrollhandläggarna på enheterna Granskning och kontroll ska bedöma om den sökande aktivt söker lämpliga arbeten ska de utgå från hur många arbeten den sökande minst ska ha sökt varje månad för att sökaktiviteten ska anses vara godkänd. Kontrollhandläggarna ska sedan skicka en underrättelse till arbetslöshetskassan om den sökande till exempel inte sökt tillräckligt många arbeten, sökt enbart uppenbart olämpliga arbeten eller har sökt samma arbeten som i den tidigare aktivitetsrapporten. Om den sökande redovisat samma arbeten som i föregående månads aktivitetsrapport och det finns skäl att anta att uppgifterna därmed inte stämmer, ska kontrollhandläggarna inte räkna med de här arbetena i bedömningen. Kontrollhandläggarna ska även återkoppla till arbetsförmedlaren om det finns en överenskommelse i planeringen eller i en daganteckning som strider mot bestämmelserna i arbetslöshetsförsäkringen.⁴³

3.3.2 Arbetsförmedlingens granskning av aktivitetsrapporten ur ett stödjande perspektiv

Utöver att aktivitetsrapporten är ett viktigt underlag för kontroll av de sökande använder Arbetsförmedlingen aktivitetsrapporten även för att följa upp den sökandes situation och identifiera behov av stöd. Arbetsförmedlaren ska bland annat ta ställning till hur många arbeten som den sökande har sökt och om hen sökt tillräckligt geografiskt och yrkesmässigt brett.


Om arbetsförmedlaren utifrån det bedömer att den sökande har behov av stöd, ska de boka in ett

§ 6 a § förordningen (2000:628) om den arbetsmarknadspolitiska verksamheten

Med utgångspunkt i sin individuella handlingsplan ska den som är arbetslös regelbundet i en aktivitetsrapport redovisa vilka åtgärder han eller hon har vidtagit för att ta sig ur sin arbetslöshet. Den som får eller begär arbetslöshetsersättning ska redovisa sina aktiviteter minst en gång per månad. [...]

⁴² I figuren används Arbetsförmedlingens förkortning. EGK står för enheterna Granskning och kontroll.

⁴³ Arbetsförmedlingens handläggartöd, *Meddelande till a-kassan och till enheten Ersättningsprövning*, AFHS 3/2020, version 2.0.



samtal. I handläggarstödet *Aktivitetsrapportering*⁴⁴ finns följande information till handläggaren:

Överväg om ett vidgande av det yrkesmässiga och/eller det geografiska sökområdet skulle öka den arbetssökandes chans att få arbete. Detta kan göras genom att jämföra matchningar som görs på olika geografiska områden och olika yrkesområden. Om ett utvidgande av sökområdet förväntas öka möjligheterna till att få arbete, dokumentera att den arbetssökande ska söka utanför dagpendlingsområdet eller lägg till ytterligare yrken att fokusera arbetssökandet på.

3.4 Platsanvisning och platsförslag som en del i matchningsarbetet

Som en del i sitt matchningsarbete kan Arbetsförmedlingen använda sig av platsförslag och platsanvisningar. Utifrån vad som finns registrerat om den sökande kan arbetsförmedlaren matcha den sökande mot registrerade lediga arbeten. Om kraven i det lediga arbetet stämmer överens med den sökandes kompetens, kan en platsanvisning eller ett platsförslag lämnas. De ska användas för att säkerställa att arbetsgivare får kontakt med lämpliga sökande och för att uppmärksamma den sökande på att det finns ett lämpligt arbete att söka. Om den sökande är anmäld till arbetslöshetskassa föreslår systemet automatiskt en platsanvisning, men arbetsförmedlaren ska alltid göra en bedömning om vad som är lämpligast.⁴⁵

En *platsanvisning* innebär att det finns ett krav enligt bestämmelserna på den sökande att redovisa till Arbetsförmedlingen om hen har sökt eller inte sökt arbetet, men vid *platsförslag* finns det inga sådana formella krav. Om en sökande som får eller begär arbetslöshetsersättning inte svarar på platsanvisningen inom utsatt tid eller inte sökt arbetet, ska Arbetsförmedlingen underrätta arbetslöshetskassan. Platsanvisningar ska, enligt Arbetsförmedlingen, inte användas för att allmänt pröva om en sökande aktivt söker arbete.⁴⁶

⁴⁴ Arbetsförmedlingens handläggarstöd, *Aktivitetsrapportering* AFHS 2/2016, version 9.0.

⁴⁵ Arbetsförmedlingens intranät: *Matchning i AIS - platsanvisning eller platsförslag*.

⁴⁶ Arbetsförmedlingens intranät: *Anvisa till ledig plats – Utgå från inskriven arbetssökande (Q) Aktivitetsbeskrivning*.



4 Arbetsförmedlingens syn på sökområde

I det här kapitlet redovisar vi vad som har framkommit i en intervju med representanter från Arbetsförmedlingens huvudkontor om myndighetens syn på geografiskt och yrkesmässigt sökområde. I intervjun deltog tre representanter från enheten Ersättningar och en representant från enheten Arbetsmarknadsinsatser.

4.1 Arbetsförmedlingen arbetar inte med att kontrollera geografiskt och yrkesmässigt sökområde

I intervjun framkom det att Arbetsförmedlingen inte kontrollerar om en sökande vidgar sitt geografiska eller yrkesmässiga sökområde. Arbetsförmedlingen menar i stället att deras fokus är att kontrollera om den sökande i sin aktivitetsrapport har uppgett att de sökt tillräckligt många lämpliga arbeten.

Arbetsförmedlingen uppgav också att en sökandes breddning av geografiskt och yrkesmässigt sökområde i stället kan vara viktig för att arbetsgivare ska få ansökningar från lämpliga sökande. I de situationerna kan det bli aktuellt för Arbetsförmedlingen att skicka platsanvisningar till sökande. Den aktuella arbetsplatsen kan i ett sådant fall finnas utanför den sökandes vanliga geografiska sökområde.

Arbetsförmedlingen anser att om en sökande har en god sökaktivitet i form av antal sökta lämpliga arbeten men ändå inte, trots en längre period av arbetslöshet, får arbete är det en uppgift för den matchande och stöttande funktionen på Arbetsförmedlingen att arbeta med. Den sökande kan då ha behov av stöd i sitt sökande, och då är det fokus på service och inte på kontroll, menade de intervjuade.

Av intervjun framkom det att Arbetsförmedlingen utifrån kontrollfunktionen har fokus på att den sökande aktivt söker ett tillräckligt antal arbeten och att de gör en omvänd lämplighetsbedömning av sökta arbeten. Det vill säga de bedömer inte om ett arbete är lämpligt utan i stället om det är ett direkt olämpligt arbete, till exempel arbeten som kräver specifika legitimationer som den aktuella sökande saknar.

Arbetsförmedlingen uppgav att de underrättar arbetslöshetskassan om den sökande söker direkt olämpliga arbeten.

Arbetsförmedlingen underrättar arbetslöshetskassan om den arbetssökande söker direkt olämpliga arbeten.



4.2 Arbetsförmedlingen använder inte föreskrifterna om lämpligt arbete i sin helhet

I samband med IAF:s tidigare granskning *Tillämpningen av regelverket för lämpligt arbete*⁴⁷ har IAF lämnat en kommentar med anledning av Arbetsförmedlingens och arbetslöshetskassornas generella synpunkter på IAF:s föreskrifter om lämpligt arbete.⁴⁸ I intervjun framkom det att Arbetsförmedlingen inte anser att kommentaren har varit något stöd i deras arbete med sökornas sökområde. Arbetsförmedlingen är medveten om att IAF anser att Arbetsförmedlingen ska skicka en underrättelse om den sökande inte vidgar sitt sökområde, men det är något som Arbetsförmedlingen inte håller med om, enligt de intervjuade. Arbetsförmedlingen menade också att de inte kan se att det framgår någon tidsgräns för när en sökande bör vidga sitt sökområde i svaret från IAF. De ser heller inte ett uttalande i en skrivelse från IAF som styrande för deras tillämpning. Arbetsförmedlingen anser att om det finns en tidsgräns bör IAF skriva in det i föreskrifterna.

IAF redogjorde vid intervjun för att det framgår av kommentaren i den tidigare granskningen att Arbetsförmedlingen först bör bedöma om den sökande har goda chanser att inom ett par månaders tid få en anställning inom sitt ordinarie yrkesområde och inom ett begränsat geografiskt område. Om den sökande skulle ha goda chanser att snabbt få ett arbete, kan den sökande söka arbete i ett begränsat område till en början. Det finns däremot sökande som inte har de förutsättningarna och därför behöver söka brett från början av sin arbetslöshetsperiod. Arbetsförmedlingen uppgav att de allra flesta sökande har hela Sverige som sitt sökområde och att Arbetsförmedlingen kontrollerar att de aktivt söker arbeten.

De intervjuade framförde att de inte ser någon grund för att Arbetsförmedlingen ska underrätta arbetslöshetskassorna för att en sökande inte har vidgat sitt sökområde, eftersom de inte anser att det finns någon sanktionsgrund kopplad till det.

I intervjun uppgav representanterna från enheten Ersättningar:

I den mån de sökande behöver vidga sitt sökområde för att uppnå en godtagbar sökaktivitet så gör de det. Detta är en bättre och mer självreglerande metod.

⁴⁷ IAF 2017:16.

⁴⁸ Bilaga 3.



Arbetsförmedlingen:

”... det kan ifrågasättas om 3 § IAFFS 2015:3 fyller någon funktion.”

De intervjuade menade att det kan ifrågasättas om 3 § IAFFS 2015:3⁴⁹ fyller någon funktion alls. Arbetsförmedlingen arbetar med att kontrollera en, utifrån Arbetsförmedlingens perspektiv, god aktivitet. Bedömningen utgår från antalet sökta lämpliga arbeten främst utifrån en granskning av aktivitetsrapporterna som enheterna Granskning och kontroll gör.


Arbetsförmedlingen anser inte att enheterna Granskning och kontroll har uppdraget att säkerställa kvaliteten i sök beteendet eller sökmetoden. Sådana frågor hanteras i stället av den stöttande och matchande funktionen hos arbetsförmedlarna. Arbetsförmedlingen uppger att de sedan några år tillbaka har centraliserat kontrollfunktionen och numera har en organisatorisk uppdelning av den stödjande och den kontrollerande funktionen.

4.3 Arbetsförmedlarna använder aktivitetsrapporterna främst för att stödja sökande

Enligt de intervjuade är det bara kontrollhandläggare på enheterna Granskning och kontroll som granskar aktivitetsrapporterna ur ett kontrollerande perspektiv. Det kan däremot vara aktuellt för en arbetsförmedlare att diskutera geografiskt och yrkesmässigt sökområde med en sökande ur ett stödjande perspektiv. Ett exempel är om en sökande med erfarenhet eller utbildning inom ett bristyrke efter en längre period fortfarande inte har kommit ut i arbete. Syftet kan då vara att undersöka varför den sökande inte kommer ut i arbete.

Om det i en uppföljning med en sökande framkommer att hen inte söker tillräckligt många lämpliga arbeten, i antal räknat, och har svårt att hitta arbeten att söka, kan det enligt de intervjuade vara aktuellt för arbetsförmedlaren att informera om och diskutera kravet på att vidga det geografiska och yrkesmässiga sökområdet.

⁴⁹ IAFS 2015:3 3 § Vid bedömningen av vad som kan anses vara ett lämpligt arbete ska hänsyn tas till tillgången på arbetstillfällen över hela arbetsmarknaden. Det geografiska och yrkesmässiga sökområdet ska vidgas i takt med att arbetslösheten fortgår.



5 Hur arbetar Arbetsförmedlingen praktiskt med geografiskt och yrkesmässigt sökområde?

I det här kapitlet redovisar vi vad som har framkommit i intervjuerna med arbetsförmedlare på lokalkontoren och på enheterna Personligt distansmöte samt med en metodansvarig på enheterna Personligt distansmöte. Intervjuerna ger en beskrivande bild av hur arbetsförmedlarna kan arbeta med sökområde i sitt praktiska arbete med de sökande. Vi har även gått igenom de signaler som arbetsförmedlarna skickade till enheterna Granskning och kontroll under 2021.

5.1 Information till de sökande om sökområde

Enligt de intervjuade arbetsförmedlarna är det främst i planeringssamtalet och i uppföljningssamtalet som det är aktuellt att diskutera det geografiska och yrkesmässiga sökområdet med de sökande. Vid de tillfällena informerar de om att det finns ett krav att söka arbete i hela Sverige. I andra kontakter, utöver planeringssamtalet och uppföljningssamtalet, finns det oftast inte tid att diskutera sökområde. De behöver däremot påminna de sökande om kravet om ett brett geografiskt och yrkesmässigt sökområde under hela tiden som de är inskrivna på Arbetsförmedlingen.

”I andra kontakter, utöver planeringssamtalet och uppföljningssamtalet, finns det oftast inte tid att diskutera sökområde.”

Arbetsförmedlarna uppmanar de sökande att först börja söka arbete i närområdet för att successivt vidga sökandet, alternativt att vidareutbilda sig. Det förekommer även att arbetsförmedlaren ger de sökande som har ett smalt yrkesområde råd att söka arbete i hela landet eller att söka arbete inom fler yrkesområden.

Enligt de intervjuade händer det att arbetsförmedlare väljer att inte ta upp kravet på ett brett geografiskt sökområde, eftersom de upplever att det är svårt att diskutera. Det kan även hända att arbetsförmedlare av olika skäl inte förmår att stå fast vid att ställa de krav som finns, framför allt om den sökande blir aggressiv.



5.2 Dokumentation av arbetet med sökområde

Intervjuerna visar att det finns brister i Arbetsförmedlingens arbete med handlingsplanerna. Enligt arbetsförmedlarna varierar kvaliteten på den arbetsmarknadspolitiska bedömningen. Ibland består den av bara några meningar och ibland är den så lång att varken den sökande eller arbetsförmedlaren orkar läsa igenom den. De intervjuade arbetsförmedlarna menar att tydlig dokumentation är extra viktig nu när arbetsförmedlarna inte har "egna" sökande, utan all personal som arbetar med sökande ska kunna gå in i ärendet och hjälpa den sökande.

”... tydlig dokumentation är extra viktig nu när arbetsförmedlarna inte har ”egna” arbetssökande ...”


Enligt Arbetsförmedlingens rutiner ska handlingsplanen revideras vid behov när den sökandes situation och förutsättningar har förändrats eller i takt med att arbetsmarknaden förändras. Det här sker inte alltid, enligt de intervjuade arbetsförmedlarna. De menar att det finns stora brister i uppföljningen av handlingsplanen.

Enligt arbetsförmedlarna är det även relativt vanligt att det saknas dokumenterade meriter för den sökande i Arbetsförmedlingens system. Genom meriterna får arbetsförmedlaren en bra bild av den sökandes arbetshistorik, ett praktiskt diskussionsunderlag vid samtalen och en utgångspunkt för att uppdatera vilka yrken den sökande söker. Arbetsförmedlarna menar att när meritlistan inte är uppdaterad kan det försvåra arbetet med att bedöma vad som är ett lämpligt arbete eller inte. Det framkom även i en av intervjuerna att Arbetsförmedlingen inte längre begär in intyg som styrker att den sökande har erfarenhet inom ett specifikt yrkesområde. Det medför att det blir svårare att bedöma vad som är ett lämpligt arbete och arbetsförmedlarna får i stället lita på vad den sökande säger.

5.3 Geografiska och yrkesmässiga hinder att söka lämpliga arbeten

Arbetsförmedlarna upplever att Arbetsförmedlingen i stort har blivit bättre på att vara mer konsekventa i kravet på geografiskt och yrkesmässigt sökområde. De upplever att informationen och riktlinjerna har blivit tydligare och bättre genom åren. Tidigare kunde en sökande ha ett geografiskt begränsat sökområde i flera år, men i dagsläget är det inte lika vanligt. Enligt arbetsförmedlarna kan det bero på att de numera är

”Arbetsförmedlingen i stort har blivit bättre på att vara mer konsekventa kring kravet på yrkesmässigt och geografiskt sökområde.”



organiserade så att de inte har ”egna” sökande och därmed arbetar på ett mer likartat sätt och är mer konsekventa. De menar att den nya organiseringen innebär att det blir lättare för arbetsförmedlarna att följa bestämmelserna och vara konsekventa i sina bedömningar.

På planeringssamtalen ställer alltid arbetsförmedlarna frågan om den sökande har några begränsningar eller hinder. Om det finns ett dokumenterat hinder i handlingsplanen följs det oftast upp, eftersom det kan försvinna eller ändra karaktär, eller så kan den sökandes behov av stöd ha ändrats. Om det däremot inte finns något dokumenterat hinder i handlingsplanen, finns risken att det frågan faller bort i uppföljningssamtalet, enligt de intervjuade arbetsförmedlarna.

Arbetsförmedlarna framförde även att Arbetsförmedlingen aldrig fångar upp de sökande som inte breddar sig geografiskt, men som aktivt söker arbeten, sett till antalet sökta arbeten.

5.3.1 Geografiska hinder på grund av familjeskäl är ovanliga

De intervjuade arbetsförmedlarna upplever att det ofta finns ett motstånd hos de sökande mot att vidga sitt geografiska sökområde. I intervjuerna framkom att det är vanligt att sökande uppger att det finns hinder som gör att de inte kan ha ett brett geografiskt sökområde. Arbetsförmedlarna menar däremot att det är sällan som de

”... ofta finns ett motstånd hos de arbetssökande mot att vidga sitt geografiska sökområde.”

sökande lyfter hinder som det finns något stöd för i bestämmelserna. De sökande kan till exempel uppge att de saknar socialt nätverk om de flyttar, att de äger en bostad eller att det är bostadsbrist på arbetsorten.

Om den sökande uppger hinder för att ha ett brett geografiskt sökområde som skulle kunna vara

godtagbart, förekommer det att arbetsförmedlarna hänvisar de sökande att diskutera det med arbetslöshetskassan. Om arbetslöshetskassan har godkänt ett hinder, godkänner även arbetsförmedlaren det. Det framkom även att arbetsförmedlarna begär in intyg om den sökande hävdar att hen inte har möjlighet att vidga sitt geografiska sökområde på grund av barn som har medicinska behov som bara kan tillgodoses på hemorten.

Om den sökande uppger att det finns anledning att inte vidga det geografiska sökområdet på grund av familjeskäl, ska det dokumenteras hur hindret ska lösas i handlingsplanen. Specifikt hur hindret ska lösas registreras inte i handlingsplanen, utan det är upp till den sökande att hitta en lösning. Enligt arbetsförmedlarna är hindret sällan av en sådan karaktär att det går att tidsätta när det ska vara löst. Det kan till exempel vara så att den sökande har ett barn med en funktionsnedsättning, vilket ställer särskilda krav på bostadsorten eller andra förutsättningar. Det framkom även i intervjuerna att en del arbetsförmedlare ibland kan uppleva det som



omänskligt, orimligt eller svårt att gå vidare i diskussionen om kravet att vidga det geografiska sökområdet.

5.3.2 Rutiner för yrkesmässiga hinder av medicinska skäl

I intervjun framkom det att arbetsförmedlarna vid planeringssamtalet gör en första bedömning av om det finns någon begränsning i den sökandes möjlighet att söka arbete. Om de bedömer att den sökande behöver extra stöd från Arbetsförmedlingen, boka de in hen på ett fördjupat samtal med ett lokalkontor.

Enligt arbetsförmedlarna begär de vid behov in medicinsk dokumentation som styrker eventuella medicinska hinder. Det är både för att kunna bedöma vad som är ett lämpligt arbete, och för att den sökande kan behöva någon form av anpassad anställning.

Lösningen för medicinska hinder brukar vara att den sökande ska hitta ett yrkesområde som passar hen bättre. Det kan även ibland vara aktuellt med att anpassa arbetet inom det område där hen har begränsningar. Samtidigt kan det finnas hinder som innebär att den sökande bara kan göra vissa delar av arbetsuppgifterna, och då oftast inte kan ta del av den reguljära arbetsmarknaden.

5.4 Aktivitetsrapporten är en bra grund till samtal

Det är sedan våren 2020 enheterna Granskning och kontroll som ansvarar för den manuella granskningen av aktivitetsrapporter. Arbetsförmedlarna använder aktivitetsrapporten huvudsakligen utifrån ett stödjande perspektiv, där kan bland annat ingå att följa upp om den arbetssökandes redovisade aktiviteter följer den inriktning som angetts i handlingsplanen och hur sökbeteendet ser ut. Tanken är att arbetsförmedlarna ska använda aktivitetsrapporterna som underlag vid uppföljningssamtalen. Det är däremot inte alltid det sker, enligt de intervjuade arbetsförmedlarna.

Arbetsförmedlarna upplever att aktivitetsrapporterna är en bra grund till samtal med den sökande, eftersom de ger en övergripande bild över av hur det går för den sökande och vilka jobb hen söker. Informationen i aktivitetsrapporterna kan även visa om den sökande behöver ändra sin sökandestrategi.

Om den sökande har redovisat tillräckligt många sökta arbeten i sin aktivitetsrapport, blir det inte naturligt att diskutera geografiskt och yrkesmässigt sökområde, menar de intervjuade arbetsförmedlarna. Om det å andra sidan visar sig att den sökande har låg sökaktivitet, lyfter arbetsförmedlarna fram kravet på att söka arbete i hela landet och att söka andra yrken.



Om en sökande är inskriven inom ett bristyrke, men inte redovisar att hen söker arbete inom det området diskuterar arbetsförmedlaren det med den sökande. Arbetsförmedlarna menar att om en sökande inom ett bristyrke inte kommit ut i arbete behöver det tydliggöras om det finns något hinder. Det krävs då att Arbetsförmedlingen lyfter fram det i en diskussion med den sökande, även om det kan upplevas som obehagligt och väcker ilska hos den sökande. Vid en sådan diskussion kan det till exempel komma fram att den sökande saknar en avgörande kompetens inom det yrket.

Att det numera är enheterna Granskning och kontroll som ansvarar för att granska aktivitetsrapporterna medför både för- och nackdelar enligt de intervjuade arbetsförmedlarna. Det positiva är att det ökar objektiviteten hos dem som granskar. Men samtidigt har det nya arbetssättet medfört att det till exempel blir svårare att uppmärksamma om en sökande inte söker arbete inom ett bristyrke som hen har kompetens inom. Eftersom arbetsförmedlarna inte tittar i aktivitetsrapporterna på samma sätt flera månader i rad, har det även blivit svårare att följa upp eventuella tidigare diskussioner om kravet att vidga det geografiska och yrkesmässiga sökområdet. Arbetsförmedlingens omstruktureringar har även medfört att arbetsförmedlarna har minskat sin kompetens om den lokala arbetsmarknaden. Det kan i sin tur påverka bedömningen av det geografiska och yrkesmässiga sökområdet, menar de intervjuade arbetsförmedlarna.

”Arbetsförmedlingen skulle behöva granska aktivitetsrapporterna bättre ur ett kvalitativt perspektiv.”

Det framkom även att Arbetsförmedlingen skulle behöva granska aktivitetsrapporterna bättre ur ett kvalitativt perspektiv. De intervjuade arbetsförmedlarna framförde även att de anser att det i dagsläget saknas en systematisk uppföljning av aktivitetsrapporterna.

5.5 Signaler skickas sällan när sökande begränsar sitt sökområde

I intervjuerna framkom att det är ovanligt att arbetsförmedlarna skickar signaler som är kopplade till att de sökande har begränsat sitt sökområde yrkesmässigt eller geografiskt på ett sätt som strider mot bestämmelserna. Några arbetsförmedlare uppgav att de aldrig har skickat en signal enbart på grund av att den sökande inte har vidgat sitt geografiska och yrkesmässiga sökområde. De menar att om den sökande har svårt att söka ett rimligt antal arbeten behöver hen vidga sitt geografiska sökområde för att kunna vara aktivt arbetsökande.



Om det framkommer information i aktivitetsrapporten som lokalkontoret behöver ha kännedom om och agera på, ska enheterna Granskning och kontroll enligt Arbetsförmedlingens rutiner återkoppla det till arbetsförmedlarna. De intervjuade menar däremot att de inte har varit med om att enheterna Granskning och kontroll kontaktar dem om att en sökande begränsar sitt geografiska sökområde.

Vid en intervju berättade arbetsförmedlarna om att de vid ett tillfälle när de själva var ansvariga för att granska aktivitetsrapporterna agerade för att den sökande begränsade sitt sökområde. I det ena fallet var det en sjuksköterska som inte sökte arbete som sjuksköterska och i det andra fallet var det en sökande som bara redovisade sökta arbeten från en och samma gata i hemstaden. Trots att arbetsförmedlaren informerade om kravet på att vidga det geografiska sökområdet fortsatte den sökande att bara redovisa sökta arbeten på samma gata. I de båda situationerna valde arbetsförmedlarna att underrätta arbetslöshetskassan.

Arbetsförmedlarna tror att en orsak till att de sällan skickar en signal är att det finns en uppfattning om att det är enheterna Granskning och kontroll som har ansvaret för att granska aktivitetsrapporter ur ett kontrollperspektiv.


5.6 Arbetsförmedlingen använder sällan platsanvisningar

Intervjuerna med arbetsförmedlarna visar att de sällan använder sig av platsanvisningar. Ett fall när arbetsförmedlarna använder sig av en platsanvisning kan vara om en nyutbildad sökande inte kommer ut i arbete, trots att arbetsmarknaden är god. De menade att en platsanvisning då skulle kunna vara ett sätt att vara tydlig mot den sökande om vad som krävs enligt bestämmelserna.

Det framkom även att platsanvisning kan användas om en sökande inom ett bristyrke har varit arbetslös under en längre period. Platsanvisningen är då ett bra sätt att visa på kravet att ha ett brett geografiskt sökområde. När en sökande får en platsanvisning uppstår det ofta en reaktion och en diskussion om kravet på ett brett geografiskt och yrkesmässigt sökområde, menade de intervjuade. Diskussionen uppstår främst om en sökande har fått en platsanvisning en bit bort från det område som hen vill arbeta inom.

5.7 Arbetsförmedlarnas arbete med signaler

Som framgår av kapitel 2 har IAF bedömt att en del av att vara aktivt arbetssökande är att vidga sitt sökområde. Därför har vi kategoriserat signalerna utifrån de ämnesområden som signalerna behandlar. Signalerna har kategoriserats efter den



kommentar som arbetsförmedlarna bifogar i signalen för att informera kontrollhandläggarna på enheterna Granskning och kontroll om sakförhållandet som de anser ska utredas.

Vi redovisar även hur många av signalerna som senare har lett till en underrättelse till arbetslöshetskassorna.

Tabell 1: Kategorier och antal signaler som arbetsförmedlare skickade till enheterna Granskning och kontroll samt antal underrättelser som skickades till arbetslöshetskassorna, 2021.

Innehåll	Antal signaler	Antal underrättelser	Andel underrättelser
Sökområde	38	14	37 %
Sökintervall	18	2	11 %
Inte sökt anvisat	28	23	82 %
Inte aktivt sökt arbete	341	216	63 %
Annat innehåll	179	46	26 %
Inget innehåll	122	101	83 %
Total	726	402	55 %

Tabell 1 visar att arbetsförmedlarna nämner sökområde i 38 av de totalt 726 signalerna. Av arbetsförmedlarnas kommentarer till signalerna framgick att de sökande utan något stöd i bestämmelserna har begränsat sitt sökområde, eller att arbetsförmedlarna menat att den sökande bör vidga sitt geografiska eller yrkesmässiga sökområde för att förbättra sina chanser att få ett arbete. För 14 av de här 38 signalerna skickade enheterna Granskning och Kontroll en underrättelse till den sökandes arbetslöshetskassa. I regel hänvisade de i underrättelsen till 43 § första stycket 5 p. ALF, om att den sökande inte aktivt sökt lämpliga arbeten. Det fanns utifrån informationen i signalen inte något som var utmärkande för de signaler som senare ledde till att en underrättelse skickades.

Ungefär hälften, 341 signaler, berör att den sökande sökt för få arbeten. I vissa fall har arbetsförmedlaren kompletterat en tidigare skickad underrättelse efter att den sökande uppgett att hen hade sökt fler arbeten än de som redovisats i aktivitetsrapporten. De 179 signaler med annat innehåll har skickats till exempel för att den sökande sökt färre arbeten i väntan på SIUS⁵⁰. De resterande 122 signalerna saknade helt en kommentar från arbetsförmedlaren.

⁵⁰ Särskild stödperson för introduktions- och uppföljningsstöd (SIUS) är en insats för arbetssökande med en funktionsnedsättning som medför nedsatt arbetsförmåga och som har behov av stöd för att finna, få, behålla eller återgå i anställning på den reguljära arbetsmarknaden.



6 Automatiserad tolkning av aktivitetsrapporter

I det här kapitlet redovisar vi den kartläggning vi gjort av sökandes sökbeteende. Här framgår hur sökbeteendet förändrats mellan 2019 och 2021 i takt med att konjunkturen och förutsättningarna på arbetsmarknaden förändrat sig mellan åren. I kapitlet redovisar vi även hur sökandes sökbeteende ser ut under hela inskrivningsperioden och om det förändras över tid. Slutligen redogör vi även för vad som kännetecknar en sökande som vidgat sitt yrkesmässiga eller geografiska sökområde och om det påverkar sannolikheten att få ett arbete.

6.1 Skillnader i geografiskt sökområde mellan 2019 och 2021

I det här avsnittet redovisar vi en jämförelse av de sökandes geografiska sökbeteende under 2019 och 2021. Syftet är att undersöka hur de sökandes geografiska sökbeteende ändrat sig i takt med att konjunkturen och förutsättningarna på arbetsmarknaden har ändrat sig mellan åren. I det här avsnittet använder vi genomgående en generös definition av att vidga sitt geografiska sökområde. Det innebär att en sökande måste ha sökt minst ett arbete utanför sin lokala arbetsmarknadsregion under sin inskrivningsperiod för att anses ha vidgat det geografiska sökområdet.

Tabell 2: Antal sökande och andel som har vidgat sitt geografiska sökområde, fördelat på sökandes kön.

Kön	Antal 2019	Antal 2021	Andel 2019	Andel 2021	Signifikant skillnad
Kvinnor	29 228	44 628	53,2 %	54,4 %	Ja**
Män	35 699	56 820	63,7 %	62,2 %	Ja***
Total	64 927	101 448	59,0 %	58,8 %	Nej

P-värde <0,05 = *, p-värde <0,01 = **, p-värde <0,001 = ***.

Tabell 2 visar att andelen kvinnor som vidgat sitt geografiska sökområde har ökat mellan 2019 och 2021, medan motsvarande siffra för män har minskat. Det är däremot fortsatt vanligare att män har vidgat det geografiska sökområdet än att kvinnor har gjort det. Skillnaderna är statistiskt signifikanta på gruppnivå, men inte totalt. Det beror på att ökningen som skett för kvinnor ungefärligt motsvarar minskningen som skett för män.

Tabell 3: Andel sökande som har vidgat sitt geografiska sökområde, fördelat på sökandes kön och åldersgrupp.

Åldersgrupp	Andel 2019	Andel 2021	Signifikant skillnad
Kvinnor			
Upp till och med 24 år	44,4 %	46,4 %	Nej
25–34 år	55,2 %	54,7 %	Nej
35–54 år	53,3 %	54,5 %	Ja**
55 år och äldre	51,7 %	54,6 %	Ja***
Män			
Upp till och med 24 år	49,9 %	49,4 %	Nej
25–34 år	63,1 %	60,5 %	Ja***
35–54 år	64,6 %	62,7 %	Ja***
55 år och äldre	63,7 %	64,2 %	Nej

P-värde <0,05 = *, p-värde <0,01 = **, p-värde <0,001 = ***.

Tabell 3 visar att andelen kvinnor som har vidgat sitt geografiska sökområde har ökat i åldersgrupperna 35–54 år och 55 år och äldre. Andelen män i åldersgrupperna 25–34 år och 35–54 år som har vidgat sitt geografiska sökområde har däremot minskat. Förändringarna för kvinnor i de två yngsta åldersgrupperna är inte statistiskt signifikanta. Detsamma gäller män i den yngsta och den äldsta åldersgruppen. Av tabellen framgår även att yngre sökande är minst benägna att vidga sitt geografiska sökområde.

Tabell 4: Andel sökande som har vidgat sitt geografiska sökområde, fördelat på sökandes kön och födelseregion.

Födelseregion	Andel 2019	Andel 2021	Signifikant skillnad
Kvinnor			
Sverige	54,1 %	57,4 %	Ja***
Norden, utom Sverige	57,7 %	61,8 %	Nej
Europa, utom Norden	52,3 %	51,2 %	Nej
Världen, utom Europa	51,4 %	48,7 %	Ja***
Män			
Sverige	64,4 %	64,7 %	Nej
Norden, utom Sverige	68,1 %	71,4 %	Nej
Europa, utom Norden	61,6 %	60,1 %	Nej
Världen, utom Europa	63,1 %	58,5 %	Ja***

P-värde <0,05 = *, p-värde <0,01 = **, p-värde <0,001 = ***.

Tabell 4 visar att andelen kvinnor födda i Sverige som har vidgat sitt geografiska sökområde har ökat med ungefär 3 procentandelar, från ungefär 54 procent till över



57 procent. Bland både kvinnor och män födda utanför Europa har andelen som vidgat sitt sökområde minskat.

Tabell 5: Andel sökande som har vidgat sitt geografiska sökområde, fördelat på sökandes kön och utbildningsnivå.

Utbildningsnivå	Andel 2019	Andel 2021	Signifikant skillnad
Kvinnor			
Grundskola	47,7 %	48,6 %	Nej
Gymnasium	50,2 %	51,2 %	Nej
Eftergymnasial	58,7 %	59,9 %	Ja*
Män			
Grundskola	60,7 %	58,8 %	Ja*
Gymnasium	61,3 %	59,9 %	Ja**
Eftergymnasial utbildning	69,4 %	68,2 %	Ja*

P-värde <0,05 = *, p-värde <0,01 = **, p-värde <0,001 = ***.

Kvinnor med eftergymnasial utbildning var mer benägna att vidga sitt geografiska sökområde under 2021 än under 2019. Andelen män som har vidgat sitt geografiska sökområde har, oberoende av utbildningsnivå, minskat mellan 2019 och 2021. Minskningen var mellan ungefär en och två procentenheter. Det framgår av tabell 5.

Tabell 6: Andel sökande som har vidgat sitt geografiska sökområde, fördelat på sökandes kön och funktionsnedsättning.

Funktionsnedsättning	Andel 2019	Andel 2021	Signifikant skillnad
Kvinnor			
Ingen	54,9 %	54,9 %	Nej
Fysisk	42,5 %	47,7 %	Ja**
Psykisk eller socialmedicinsk	40,9 %	49,2 %	Ja***
Män			
Ingen	65,2 %	62,9 %	Ja***
Fysisk	53,3 %	54,4 %	Nej
Psykisk eller socialmedicinsk	51,5 %	54,9 %	Ja*

P-värde <0,05 = *, p-värde <0,01 = **, p-värde <0,001 = ***.

Tabell 6 visar att kvinnor med någon typ av funktionsnedsättning som påverkar arbetsförmågan oftare har vidgat sitt geografiska sökområde under 2021 än 2019. Detsamma gäller män med psykisk eller socialmedicinsk funktionsnedsättning. Män utan funktionsnedsättning sökte mindre ofta arbete utanför sin lokala arbetsmarknadsregion.

Tabell 7: Andel sökande som har vidgat sitt geografiska sökområde, fördelat på sökandes kön och kommuntyp.

Kommuntyp	Andel 2019	Andel 2021	Signifikant skillnad
Kvinnor			
Landsbygdskommun	70,2 %	80,4 %	Ja***
Landsbygdskommun med besöksnäring	63,2 %	79,7 %	Ja***
Lågpendlingskommun nära större stad	66,2 %	71,6 %	Ja***
Pendlingskommun nära mindre stad	75,7 %	83,1 %	Ja***
Pendlingskommun nära större stad	62,3 %	66,4 %	Ja**
Pendlingskommun nära storstad	39,4 %	41,8 %	Ja**
Mindre stad/tätort	60,2 %	67,5 %	Ja***
Större stad	56,0 %	54,8 %	Nej
Storstäder	43,7 %	43,7 %	Nej
Män			
Landsbygdskommun	78,3 %	84,6 %	Ja***
Landsbygdskommun med besöksnäring	76,1 %	79,8 %	Nej
Lågpendlingskommun nära större stad	75,3 %	78,7 %	Ja**
Pendlingskommun nära mindre stad	83,0 %	86,9 %	Ja***
Pendlingskommun nära större stad	72,9 %	73,6 %	Nej
Pendlingskommun nära storstad	49,3 %	49,3 %	Nej
Mindre stad	73,0 %	75,7 %	Ja**
Större stad	67,6 %	65,3 %	Ja***
Storstäder	50,0 %	48,2 %	Ja*

P-värde <0,05 = *, p-värde <0,01 = **, p-värde <0,001 = ***.

Tabell 7 visar att andelen kvinnor som vidgat det geografiska sökområdet över lag har ökat sett till vilken typ av kommun de bor i.⁵¹ Skillnaden är särskilt stor för sökande som bor i landsbygdsorter och mindre städer. Förändringarna för sökande som bor iorstäder eller större städer är däremot inte statistiskt signifikanta.

Män i mindre orter har blivit mer benägna att vidga det geografiska sökområdet medan de blivit mindre benägna att göra det om de bor i större städer. I vissa fall är förändringarna däremot inte statistiskt signifikanta. Till skillnad från kvinnor är förändringen i orstäder och i större städer signifikant. Sökande i den här typen av kommuner har blivit mindre benägna att vidga det geografiska sökområdet.

⁵¹ Kommuntyperna utgår från Sveriges Kommuner och Regioners (SKR) kommungruppsindelning. Exakt hur kommuntyperna är indelade framgår av bilaga 6.



Tabell 8: Andel sökande som har vidgat sitt geografiska sökområde, fördelat på sökandes kön och boendeform.

Boendeform	Andel 2019	Andel 2021	Signifikant skillnad
Kvinnor			
Hysesrätt	51,7 %	51,1 %	Nej
Ägande eller bostadsrätt	54,1 %	56,6 %	Ja***
Övrigt	55,8 %	58,2 %	Nej
Män			
Hysesrätt	61,8 %	59,0 %	Ja***
Ägande eller bostadsrätt	65,3 %	65,0 %	Nej
Övrigt	65,8 %	66,1 %	Nej

P-värde <0,05 = *, p-värde <0,01 = **, p-värde <0,001 = ***.

Tabell 8 visar att kvinnor som bor i äganderätt eller bostadsrätt och övriga boendeformer har ökat andelen arbeten som de sökt utanför sin lokala arbetsmarknadsregion mellan 2019 och 2021. Män i hyresrätt har blivit mindre benägna att vidga sitt geografiska sökområde under samma tidsperiod. Inom gruppen Övrigt, som inbegriper till exempel studentbostäder eller stödboenden, har ingen förändring skett mellan 2019 och 2021. De förändringarna är inte heller statistiskt signifikanta.

Tabell 9: Andel sökande som har vidgat sitt geografiska sökområde, fördelat på sökandes kön och civilstånd.

Civilstånd	Andel 2019	Andel 2021	Signifikant skillnad
Kvinnor			
Gift	50,5 %	52,6 %	Ja***
Ogift	55,8 %	56,5 %	Nej
Skild	54,1 %	54,0 %	Nej
Övrigt	45,6 %	50,4 %	Nej
Saknar civilstånd	60,7 %	59,1 %	Nej
Män			
Gift	63,7 %	61,7 %	Ja***
Ogift	63,4 %	62,3 %	Ja*
Skild	64,5 %	63,1 %	Nej
Övrigt	59,4 %	64,6 %	Nej
Saknar civilstånd	63,5 %	66,2 %	Nej

P-värde <0,05 = *, p-värde <0,01 = **, p-värde <0,001 = ***.

Det har skett en statistiskt signifikant förändring för både gifta kvinnor och gifta män. Andelen gifta kvinnor som vidgat sitt geografiska sökområde har ökat, medan den minskat för gifta män. Andelen har även minskat för ogifta män. Det framgår av tabell 9.

För vissa sökande saknas information om civilstånd. De sökande som ingår i gruppen Övrigt är sökande som till exempel har registrerade partnerskap.

Tabell 10: Andel sökande som har vidgat sitt geografiska sökområde, fördelat på sökandes kön och antal barn under 18.

Antal barn under 18	Andel 2019	Andel 2021	Signifikant skillnad
Kvinnor			
Inga barn	54,9 %	56,7 %	Ja***
Ett barn	52,7 %	52,4 %	Nej
Två barn	49,9 %	51,4 %	Nej
Tre eller fler barn	51,7 %	50,8 %	Nej
Män			
Inga barn	63,8 %	62,9 %	Ja*
Ett barn	62,8 %	60,8 %	Ja*
Två barn	63,2 %	60,7 %	Ja**
Tre eller fler barn	64,3 %	61,6 %	Ja**

P-värde <0,05 = *, p-värde <0,01 = **, p-värde <0,001 = ***.

Tabell 10 visar att kvinnor som inte har några barn oftare vidgar sitt geografiska sökområde än kvinnor som har barn under 18 års ålder. Övriga förändringar för kvinnor är inte statistiskt signifikanta. Andelen män som vidgat det geografiska sökområdet har minskat oberoende av antalet barn. Samtliga förändringar för män är statistiskt signifikanta. Män är fortfarande mer benägna än kvinnor att vidga sitt geografiska sökområde oberoende av hur många barn de har.

6.2 Skillnader i yrkesmässigt sökområde mellan 2019 och 2021

I det här avsnittet jämför vi de sökandes yrkesmässiga sökbeteende under 2019 och 2021. Syftet är att visa om de sökandes yrkesmässiga sökbeteende ändrat sig i och med att förutsättningarna på arbetsmarknaden har förändrats mellan åren. Som i avsnittet innan använder vi även här en generös definition av att vidga sitt yrkesmässiga sökområde. En sökande ska någon gång under inskrivningsperioden ha sökt minst ett arbete med ett SSK som inte finns registrerat i handlingsplanen för att ha ansetts ha vidgat sitt yrkesmässiga sökområde.

Antalet sökande skiljer sig från tabellerna över det geografiska sökområdet på grund av att vissa sökande inte sökt några arbeten som gått att tolka automatiskt.



Tabell 11: Antal sökande och andel som har vidgat sitt yrkesmässiga sökområde, fördelat på sökandes kön.

Kön	Antal 2019	Antal 2021	Andel 2019	Andel 2021	Signifikant skillnad
Kvinnor	28 652	44 107	89,7 %	92,2 %	Ja***
Män	35 005	56 094	90,5 %	91,9 %	Ja***
Total	63 657	100 201	90,1 %	92,0 %	Ja***

P-värde <0,05 = *, p-värde <0,01 = **, p-värde <0,001 = ***.

Tabell 11 visar att andelen kvinnor som någon gång under sin arbetslöshetsperiod vidgat sitt yrkesmässiga sökområde ökade med mer än två procentenheter mellan 2019 och 2021. Även andelen män som vidgat sitt yrkesmässiga sökområde ökade, men med lite mer än en procentenhet.

Tabell 12: Andel sökande som har vidgat sitt yrkesmässiga sökområde, fördelat på sökandes kön och åldersgrupp.

Åldersgrupp	Andel 2019	Andel 2021	Signifikant skillnad
Kvinnor			
Upp till och med 24 år	87,3 %	93,5 %	Ja***
25–34 år	91,6 %	93,6 %	Ja***
35–54 år	90,0 %	91,8 %	Ja***
55 år och äldre	87,4 %	91,3 %	Ja***
Män			
Upp till och med 24 år	85,4 %	90,5 %	Ja***
25–34 år	92,1 %	93,1 %	Ja**
35–54 år	90,4 %	91,5 %	Ja***
55 år och äldre	89,3 %	91,7 %	Ja***

P-värde <0,05 = *, p-värde <0,01 = **, p-värde <0,001 = ***.

Tabell 12 visar att de största ökningarna i andelen som vidgat sitt yrkesmässiga sökområde har skett i de yngsta åldersgrupperna. Bland de yngsta kvinnorna har ökningen varit lite mer än sex procentenheter, medan den varit ungefär fem procentenheter bland männen. Det har skett en statistiskt signifikant ökning även i övriga åldersgrupper för både kvinnor och för män.

Tabell 13: Andel sökande som har vidgat sitt yrkesmässiga sökområde, fördelat på sökandes kön och födelseregion.

Födelseregion	Andel 2019	Andel 2021	Signifikant skillnad
Kvinnor			
Sverige	90,9 %	94,8 %	Ja***
Norden, utom Sverige	88,6 %	94,7 %	Ja***
Europa, utom Norden	89,1 %	88,5 %	Nej
Världen, utom Europa	87,8 %	87,7 %	Nej



Födelseregion	Andel 2019	Andel 2021	Signifikant skillnad
Män			
Sverige	90,8 %	93,7 %	Ja***
Norden, utom Sverige	89,8 %	90,9 %	Nej
Europa, utom Norden	89,5 %	89,2 %	Nej
Världen, utom Europa	90,3 %	90,1 %	Nej

P-värde <0,05 = *, p-värde <0,01 = **, p-värde <0,001 = ***.

Tabell 13 visar att andelen kvinnor och män födda i Sverige som har vidgat sitt yrkesmässiga sökområde har ökat mellan 2019 och 2021. Uppgången har varit nästan fyra procentenheter för kvinnor och tre procentenheter för män. Även uppgången i andelen kvinnor födda i övriga Norden som vidgat sitt yrkesmässiga sökområde är statistiskt signifikant. Övriga förändringar för både kvinnor och män är inte statistiskt signifikanta.

Tabell 14: Andel sökande som har vidgat sitt yrkesmässiga sökområde, fördelat på sökandes kön och utbildningsnivå.

Utbildningsnivå	Andel 2019	Andel 2021	Signifikant skillnad
Kvinnor			
Grundskola	86,1 %	88,3 %	Ja***
Gymnasium	89,2 %	92,5 %	Ja***
Eftergymnasial utbildning	92,0 %	93,6 %	Ja***
Män			
Grundskola	88,5 %	90,3 %	Ja***
Gymnasium	90,2 %	91,9 %	Ja***
Eftergymnasial utbildning	92,5 %	93,3 %	Ja***

P-värde <0,05 = *, p-värde <0,01 = **, p-värde <0,001 = ***.

Tabell 14 visar att andelen som vidgat sitt yrkesmässiga sökområde har ökat hos både kvinnor och män oberoende av deras högsta uppnådda utbildningsnivå. Störst har ökningen varit bland kvinnor med gymnasial utbildning och grundskoleutbildning samt män med grundskoleutbildning.



Tabell 15: Andel sökande som har vidgat sitt yrkesmässiga sökområde, fördelat på sökandes kön och funktionsnedsättning.

Funktionsnedsättning	Andel 2019	Andel 2021	Signifikant skillnad
Kvinnor			
Ingen	90,0 %	92,1 %	Ja***
Fysisk	87,3 %	92,0 %	Ja***
Psykisk eller socialmedicinsk	87,6 %	93,4 %	Ja***
Män			
Ingen	90,6 %	91,8 %	Ja***
Fysisk	88,9 %	92,8 %	Ja***
Psykisk eller socialmedicinsk	89,6 %	92,9 %	Ja***

P-värde <0,05 = *, p-värde <0,01 = **, p-värde <0,001 = ***.

Tabell 15 visar att andelen som vidgat sitt yrkesmässiga sökområde har ökat oavsett om den sökande har eller inte har någon funktionsnedsättning som påverkar arbetsförmågan. Störst har ökningen varit bland kvinnor med psykisk eller socialmedicinsk funktionsnedsättning och män med fysisk funktionsnedsättning.

Tabell 16: Andel sökande som har vidgat sitt yrkesmässiga sökområde, fördelat på sökandes kön och kommuntyp.

Kommuntyp	Andel 2019	Andel 2021	Signifikant skillnad
Kvinnor			
Landsbygdskommun	87,6 %	94,2 %	Ja***
Landsbygdskommun med besöksnäring	87,1 %	92,8 %	Ja***
Lågpendlingskommun nära större stad	90,3 %	93,4 %	Ja***
Pendlingskommun nära mindre stad	90,9 %	94,6 %	Ja***
Pendlingskommun nära större stad	89,5 %	94,1 %	Ja***
Pendlingskommun nära storstad	89,6 %	90,2 %	Nej
Mindre stad	89,5 %	94,9 %	Ja***
Större stad	90,8 %	93,1 %	Ja***
Storstäder	89,2 %	90,5 %	Ja***
Män			
Landsbygdskommun	86,0 %	91,8 %	Ja***
Landsbygdskommun med besöksnäring	88,7 %	92,3 %	Ja*
Lågpendlingskommun nära större stad	89,6 %	92,9 %	Ja***
Pendlingskommun nära mindre stad	90,9 %	93,5 %	Ja**
Pendlingskommun nära större stad	90,3 %	93,7 %	Ja***
Pendlingskommun nära storstad	90,8 %	90,7 %	Nej
Mindre stad	90,9 %	92,8 %	Ja***
Större stad	90,9 %	92,7 %	Ja***
Storstäder	90,8 %	90,8 %	Nej

P-värde <0,05 = *, p-värde <0,01 = **, p-värde <0,001 = ***.

Hos både kvinnor och män har andelen som vidgat sitt yrkesmässiga sökområde ökat. Ökningen är i regel störst bland de sökande som bor på landsbygden samt i pendlingskommuner nära mindre städer och mindre städer. Det framgår av tabell 16.

Tabell 17: Andel sökande som har vidgat sitt yrkesmässiga sökområde, fördelat på sökandes kön och boendeform.

Boendeform	Andel 2019	Andel 2021	Signifikant skillnad
Kvinnor			
Hysesrätt	89,4 %	90,8 %	Ja***
Ägande eller bostadsrätt	90,1 %	93,1 %	Ja***
Övrigt	88,9 %	93,5 %	Ja***
Män			
Hysesrätt	90,5 %	91,2 %	Ja*
Ägande eller bostadsrätt	90,7 %	92,6 %	Ja***
Övrigt	89,9 %	92,6 %	Ja***

P-värde <0,05 = *, p-värde <0,01 = **, p-värde <0,001 = ***.

Tabell 17 visar att andelen som vidgat sitt yrkesmässiga sökområde har ökat oberoende av boendeform. Störst ökning har skett bland de som bor i övriga boendeformer, till exempel studentboenden eller stödboenden. Ökningen har varit nästan fem procentenheter för kvinnor och nästan tre procentenheter för män.

Tabell 18: Andel sökande som har vidgat sitt yrkesmässiga sökområde, fördelat på sökandes kön och civilstånd.

Civilstånd	Andel 2019	Andel 2021	Signifikant skillnad
Kvinnor			
Gift	89,0 %	90,7 %	Ja***
Ogift	91,2 %	94,1 %	Ja***
Skild	89,0 %	91,4 %	Ja***
Övrigt	85,6 %	89,1 %	Nej
Saknar civilstånd	89,0 %	90,9 %	Nej
Män			
Gift	90,8 %	91,6 %	Ja*
Ogift	90,7 %	92,3 %	Ja***
Skild	90,2 %	91,4 %	Ja*
Övrigt	86,6 %	93,7 %	Ja*
Saknar civilstånd	89,1 %	94,7 %	Nej

P-värde <0,05 = *, p-värde <0,01 = **, p-värde <0,001 = ***.

Tabell 18 visar att den största ökningen utifrån civilstånd står ogifta kvinnor för tillsammans med män i gruppen Övrigt, där bland annat registrerade partnerskap ingår. Ökningen i de grupperna har varit nästan tre respektive sju procentenheter.



Även andelen skilda kvinnor som vidgat sitt yrkesmässiga sökområde har ökat. Ökningen har varit över två procentenheter.

Tabell 19: Andel sökande som har vidgat sitt yrkesmässiga sökområde, fördelat på sökandes kön och antal barn under 18.

Antal barn under 18	Andel 2019	Andel 2021	Signifikant skillnad
Kvinnor			
Inga barn	89,3 %	92,5 %	Ja***
Ett barn	90,7 %	91,8 %	Ja*
Två barn	90,1 %	92,2 %	Ja***
Tre eller fler barn	89,5 %	90,8 %	Nej
Män			
Inga barn	90,2 %	92,1 %	Ja***
Ett barn	91,0 %	91,9 %	Nej
Två barn	91,4 %	91,5 %	Nej
Tre eller fler barn	89,9 %	90,0 %	Nej

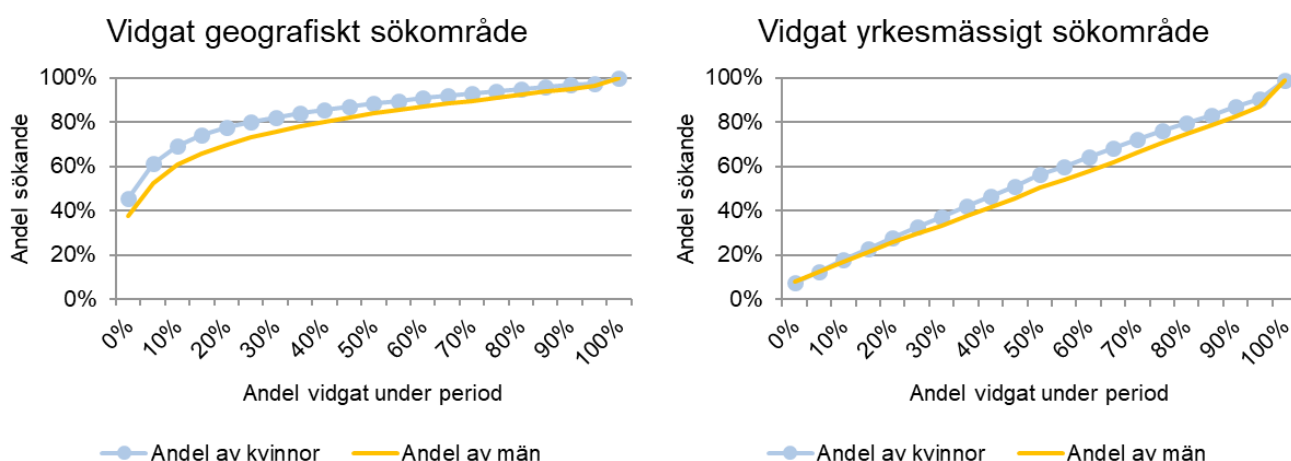
P-värde <0,05 = *, p-värde <0,01 = **, p-värde <0,001 = ***.

Andelen kvinnor utan barn under 18 års ålder har blivit mer benägna att vidga det yrkesmässiga sökområdet mellan 2019 och 2021. Ökningen har varit ungefär tre procentenheter. Även i motsvarande grupp bland männen har det skett en ökning, med ungefär två procentenheter. Övriga förändringar bland männen är inte statistiskt signifikanta. Det framgår av tabell 19.

6.3 Andel sökande som vidgat sitt sökområde och sökområde över tid

I det här avsnittet visar vi hur stor andel av de sökande som sökt en viss andel av sina arbeten utanför det ursprungliga geografiska eller yrkesmässiga sökområdet under inskrivningsperioden. Vi fokuserar här bara på datamaterialet för sökande som varit inskrivna på Arbetsförmedlingen under 2021.

Figur 3: Kumulativ andel sökande som vidgat geografiskt eller yrkesmässigt sökområde



Figur 3 visar den kumulativa andelen sökande som redovisat arbeten utanför sitt geografiska eller yrkesmässiga sökområde under sin inskrivningsperiod. I figuren framgår hur stor andel av de sökande som sökt arbeten utanför sitt geografiska respektive yrkesmässiga sökområde uppdelat efter hur stor andel av de sökta arbetena som var utanför sökområdet.

När det gäller det geografiska sökområdet framgår att det är förhållandesvis få som har vidgat sitt geografiska sökområde. Ungefär 45 procent av kvinnorna har inte vidgat sitt geografiska sökområde alls under sin inskrivningsperiod. Motsvarande siffra för män är strax under 40 procent. Skillnaden mellan kvinnor och män avtar sedan gradvis för sökande som har en stor andel sökta arbeten utanför sin lokala arbetsmarknadsregion.

Män har konsekvent vidgat det geografiska sökområdet mer än kvinnor. Det framgår av figur 3 där linjen för män konsekvent är mer till höger än linjen för kvinnor. Det är 9 procentenheter fler män än kvinnor som sökt upp till 5 procent av sina arbeten utanför den egna lokala arbetsmarknadsregionen. Skillnaden avtar gradvis till ungefär en procentenhet fler män än kvinnor som sökt 95 procent eller mer av sina rapporterade arbeten utanför den egna lokala arbetsmarknadsregionen.

När det gäller yrkesmässigt sökområde är skillnaden mellan kvinnor och män överlag mindre. Det är ungefär 8 procent av både kvinnor och män som aldrig vidgat det yrkesmässiga sökområdet under sin inskrivningsperiod. Skillnaden mellan kvinnor och män när det gäller det yrkesmässiga sökområdet är ungefär 1 procentenhet för sökande som har sökt upp till 10 procent av sökta yrken utanför registrerade SSYK. Skillnaden ökar sedan gradvis till strax över 6 procent för att därefter minska igen.

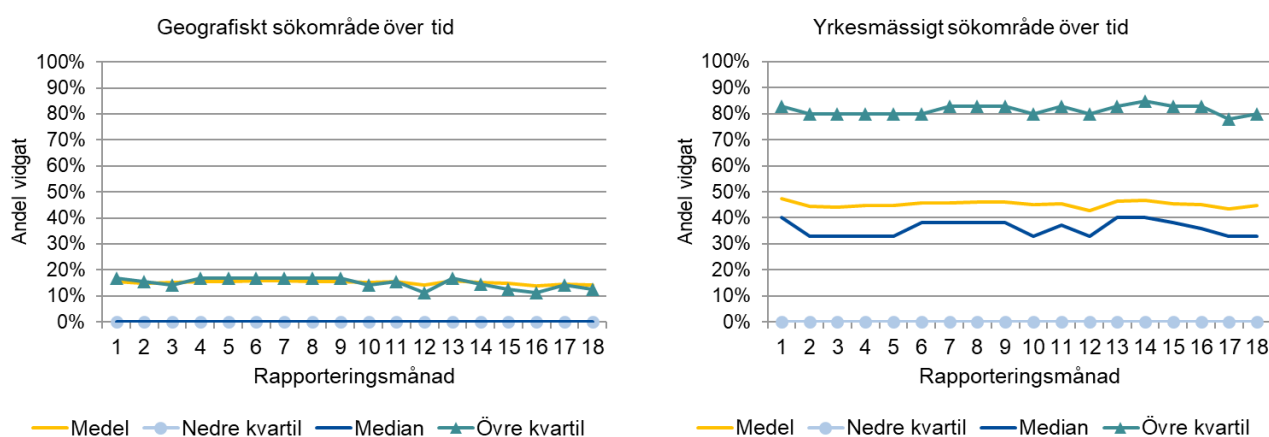
När det gäller de som har haft en väldigt hög andel arbeten utanför den lokala arbetsmarknadsregionen eller inom andra yrken är det vanligt att de sökande haft en kort inskrivningsperiod och sökt relativt få jobb innan de fått ett nytt arbete eller skrivits ut från Arbetsförmedlingen av andra orsaker.

6.3.1 Ingen större förändring i sökbeteende under inskrivningsperioden

Hittills har vi redovisat de sökandes geografiska och yrkesmässiga sökområden utifrån sökbeteendet under inskrivningsperioden som helhet. I det här avsnittet redovisar vi i stället de nedre och övre kvartilerna, medianen samt genomsnittet för andelen sökande som vidgat det geografiska eller yrkesmässiga sökområdet per aktivitetsrapport. I figur 4 motsvarar aktivitetsrapport 1 den första rapporten den sökande lämnat digitalt till Arbetsförmedlingen.

Det är värt att notera att antalet sökande som lämnat en första rapport är större än för de efterföljande rapporterna, eftersom sökande skrivs ut från Arbetsförmedlingen allteftersom de bland annat får en anställning och därför inte längre behöver skicka in någon aktivitetsrapport.


Figur 4: Geografiskt och yrkesmässigt sökområde över tid – nedre och övre kvartil, median samt genomsnitt.



Figur 4 visar att det inte sker någon väsentlig förändring av de sökandes sökbeteende över tid. Vare sig det geografiska eller yrkesmässiga området förändras. Figuren visar andelen sökande som vidgat det geografiska eller yrkesmässiga sökområdet per månad. Det innebär att en enskild sökande kan ha vidgat sitt sökområde under en månad, men inte under månaderna som följer.

Både den nedre kvartilen och medianen är 0 när det gäller det geografiska sökområdet. Det betyder att upp till hälften av de sökande respektive månad inte sökt något arbete utanför den lokala arbetsmarknadsregionen. Den övre kvartilen ligger stabilt på strax över 16 procent. Framåt slutet varierar den något, vilket beror på att antalet sökande börjar minska väsentligt efter 12 månaders inskrivningstid. Medelvärde är stabilt runt ungefär 15 procent. Med andra ord ökar inte benägenheten att vidga det geografiska sökområdet ju längre arbetslösheten fortgår.

Samtliga värden för det yrkesmässiga sökområdet ligger stabilt. Den nedre kvartilen är 0 för samtliga aktivitetsrapporter. Det betyder att åtminstone 25 procent av de sökande inte vidgat det yrkesmässiga sökområdet alls under månaden. Medianen är ungefär 40 procent och den övre kvartilen ungefär 80 procent. Medelvärde ligger



stabil på 45 procent. Som vi redovisat tidigare, visar även den här analysen att det är vanligare att vidga det yrkesmässiga sökområdet än det geografiska.

6.4 Vem vidgar sitt sökområde?

I avsnitten 6.1 och 6.2 använde vi oss av en generös bedömning av vad det innebär att ha vidgat sitt geografiska respektive yrkesmässiga sökområde. I det här avsnittet använder vi oss av en striktare definition, som innebär att en sökande anses ha vidgat sitt sökområde om hen har sökt en större andel yrken än medianen utanför sitt geografiska eller yrkesmässiga sökområde under inskrivningsperioden. Syftet med den här striktare definitionen är att i följande analyser bättre kunna särskilja de som har och de som inte har vidgat sitt sökområde. Analyserna i avsnittet nedan görs bara på datamaterialet för 2021. Analyserna visar på egenskaper som kännetecknar de som vidgat sitt geografiska respektive yrkesmässiga sökområde. Det är inte fråga om kausala orsakssamband.

6.4.1 Vem vidgar det geografiska sökområdet?

Medianen för andelen arbeten sökta utanför den egna lokala arbetsmarknadsregionen under de sökandes hela inskrivningsperiod var ungefär 2,8 procent. Det betyder att hälften av de över 101 000 sökanden i materialet sökt färre än 2,8 procent av sökta arbeten utanför den egna lokala arbetsmarknadsregionen under hela sin inskrivningsperiod. Den andra hälften har sökt mer än 2,8 procent av sina arbeten utanför den egna lokala arbetsmarknadsregionen.

Medianen för män är ungefär 4 procent, medan den är 2,5 procentenheter lägre för kvinnor, ungefär 1,5 procent. De låga medianerna visar på att det är många sökande som under sin inskrivningsperiod söker väldigt få arbeten utanför den egna arbetsmarknadsregionen. Många sökande har inte sökt något arbete alls utanför den egna lokala arbetsmarknadsregionen.

För att ta hänsyn till att det kan finnas samvariation mellan olika variabler har vi här gjort en sambandsanalys med hjälp av logistisk regression och beräkning av genomsnittliga marginaleffekter (GME).⁵² Sambandsanalysen görs för att kunna ta hänsyn till variabler som kan samverka. Variablerna boendeform och civilstånd har ingått i analysen, men vi utelämnar dem i redovisningen med anledning av att effekterna av dem är små.


⁵² GME ger den genomsnittliga förändringen i form av en sannolikhet när en beroendevariabel ökar med en enhet. Till exempel om variabeln *ålder* får resultatet 2 procent, ska det tolkas som att om ålder ökar med 1 år, ökar sannolikheten för beroendevariabeln att öka med 2 procent



Tabell 20: Resultat av sambandsanalys av vidgat geografiskt sökområde.

Variabel	Genomsnittlig marginaleffekt	Statistiskt signifikant
Vidgat geografiskt sökområde	Beroendevariabel	
Kön		
Kvinnor	Referenskategori	-
Män	0,0745014	Ja ***
Åldersgrupp		
Upp till och med 24 år	Referenskategori	-
25–34 år	0,0598422	Ja ***
35–54 år	0,0715715	Ja ***
55 år och äldre	0,043743	Ja ***
Region		
Sverige	Referenskategori	-
Norden, utom Sverige	0,0728373	Ja ***
Europa, utom Norden	- 0,0297797	Ja ***
Världen, utom Europa	- 0,0349732	Ja ***
Utbildning		
Grundskola	Referenskategori	-
Gymnasium	0,0077465	Ja *
Eftergymnasial utbildning	0,135544	Ja ***
Funktionsnedsättning		
Ingen	Referenskategori	-
Fysisk	- 0,0893562	Ja ***
Psykisk eller socialmedicinsk	- 0,0947152	Ja ***
Kommuntyp		
Landsbygdskommun	Referenskategori	-
Landsbygdskommun med besöksnäring	- 0,0416644	Ja ***
Lågpendlingskommun nära större stad	- 0,0903681	Ja ***
Pendlingskommun nära mindre stad	0,0119087	Nej
Pendlingskommun nära större stad	- 0,1829031	Ja ***
Pendlingskommun nära storstad	- 0,5146842	Ja ***
Mindre stad	- 0,1319843	Ja ***
Större stad	- 0,2774312	Ja ***
Storstäder	- 0,4968019	Ja ***
Barn under 18 år		
Sökande utan barn	Referenskategori	-
Kvinnor med barn	- 0,0610905	Ja ***
Män med barn	- 0,0231214	Ja ***
Boendeform	-	-
Civilstånd	-	-

P-värde <0,05 = *, p-värde <0,01 = **, p-värde <0,001 = ***.



Enligt sambandsanalysen, som redovisas i tabell 20, är strax över 7 procent mer sannolikt att män vidgar sitt geografiska sökområde än kvinnor. Den skillnaden är oberoende av till exempel utbildningsbakgrund och ålder. Vi ser också att sökande med barn är mindre benägna att vidga sitt geografiska sökområde och att kvinnor med barn är mindre benägna än män. Det är ungefär 2 procent mindre sannolikt att män med barn vidgar sitt geografiska sökområde och 6 procent mindre sannolikt för kvinnor.

Sambandsanalysen visar också, i linje med förväntningarna och de resultat som presenterats tidigare i rapporten, att det som påverkar benägenheten att vidga det geografiska sökområdet mest är om den sökande bor i en storstad. Det är nästan 50 procent mindre sannolikt att en sökande som bor i storstad eller i en pendlingskommun nära en storstad vidgar sitt geografiska sökområde än referensgruppen sökande som bor på landsbygden. Det är ungefär 28 procent mindre sannolikt att sökande som bor i större städer vidgar sitt geografiska sökområde än referensgruppen.

Andra större skillnader finns mellan de med grundskoleutbildning och de med eftergymnasial utbildning. Det är nästan 14 procent mer sannolikt att de med eftergymnasial utbildning vidgar sitt geografiska sökområde än referensgruppen. Vi ser också att det är 10 procent mindre sannolikt att sökande med någon form av funktionsnedsättning vidgar det geografiska sökområdet, än sökande utan funktionsnedsättning.

6.4.2 Vem vidgar det yrkesmässiga sökområdet?

Medianen för andelen arbeten som de sökande har sökt utanför det egna yrkesområdet under hela inskrivningsperioden var ungefär 47 procent. Det betyder att hälften av de över 101 000 sökanden i materialet har sökt färre än 47 procent av de sökta arbetena utanför det egna yrket under hela sin inskrivningsperiod. Hälften av de sökande har sökt mer än 47 procent av de sökta arbetena utanför det egna yrkesområdet.

Medianen för män är ungefär 50 procent, medan den är 44 procent för kvinnor.

För att undersöka vad som kännetecknar den som valt att vidga sitt yrkesmässiga sökområde har vi även här genomfört en sambandsanalys. Resultaten från sambandsanalysen framgår av tabell 21. Inte heller här redovisar vi variablerna boendeform och civilstånd.



Tabell 21: Resultat av sambandsanalys av vidgat yrkesmässigt sökområde.

Variabel	Genomsnittlig marginaleffekt	Statistiskt signifikant
Vidgat yrkesmässigt sökområde	Beroendevariabel	
Kön		
Kvinnor	Referenskategori	
Män	0,0603204	Ja ***
Åldersgrupp		
Upp till och med 24 år	Referenskategori	
25–34 år	- 0,012092	Nej
35–54 år	- 0,0486976	Ja ***
55 år och äldre	- 0,0643859	Ja ***
Region		
Sverige	Referenskategori	
Norden, utom Sverige	- 0,0031208	Nej
Europa, utom Norden	- 0,0537829	Ja ***
Världen, utom Europa	- 0,0359465	Ja ***
Utbildning		
Grundskola	Referenskategori	
Gymnasium	0,0009075	Nej
Eftergymnasial utbildning	0,024724	Ja ***
Funktionsnedsättning		
Ingen	Referenskategori	
Fysisk	0,0795062	Ja ***
Psykisk eller socialmedicinsk	0,0703785	Ja ***
Kommuntyp		
Landsbygdskommun	Referenskategori	
Landsbygdskommun med besöksnäring	- 0,039645	Ja **
Lågpendlingskommun nära större stad	- 0,0454363	Ja ***
Pendlingskommun nära mindre stad	- 0,0056108	Nej
Pendlingskommun nära större stad	- 0,0703136	Ja ***
Pendlingskommun nära storstad	- 0,1635305	Ja ***
Mindre stad	- 0,0229673	Ja **
Större stad	- 0,0857626	Ja ***
Storstäder	- 0,1475873	Ja ***
Barn under 18 år		
Sökande utan barn	Referenskategori	
Kvinnor med barn	0,017697	Ja ***
Män med barn	0,0173713	Ja ***
Boendeform	-	-
Civilstånd	-	-

P-värde <0,05 = *, p-värde <0,01 = **, p-värde <0,001 = ***.



Det här resultatet skiljer sig från resultatet med det generösa antagandet, där det i materialet för 2021 var vanligare att kvinnor hade vidgat sitt yrkesmässiga sökområde. Det beror på att det är vanligare att kvinnor har vidgat det yrkesmässiga sökområdet genom att ha sökt åtminstone ett yrke utanför sina registrerade SSYK, medan det är vanligare att män mer regelbundet vidgat det yrkesmässiga sökområdet under inskrivningsperioden som helhet. Det här är i linje med vad vi också visat i avsnitt 6.3. Skillnaden enligt sambandsanalysen är att det är 6 procent mer sannolikt att män vidgar sitt yrkesmässiga sökområde än kvinnor.

Det blir ovanligare att den sökande har vidgat det yrkesmässiga sökområdet ju äldre den sökande är. Det är ungefär 6 procent mindre sannolikt att gruppen 55 år och äldre har vidgat sitt yrkesmässiga sökområde än referensgruppen sökande som är 24 år och yngre. Det här resultatet skiljer sig också från det som framkommit i avsnitt 6.2, där vi använde den mer generösa definitionen av att ha vidgat sitt yrkesmässiga sökområde.

Det är ungefär 7 procent mer sannolikt att sökande med något registrerat funktionshinder vidgar det yrkesmässiga sökområdet än sökande utan registrerade funktionshinder. Det framgår även att det är betydligt mindre sannolikt att sökande som bor i större städer, storstäder och i pendlingsorter nära storstäder vidgar det yrkesmässiga sökområdet än sökande som bor på landsbygden.

6.5 Att vidga det geografiska sökområdet ökar troligen sannolikheten att få ett arbete

Syftet med att vidga det geografiska och yrkesmässiga sökområdet är att förkorta tiden i arbetslöshet. Det är utanför den här rapportens huvudsakliga fokus att undersöka hur tiden i arbetslöshet påverkas om den sökande vidgar sitt sökområde. Det går däremot att göra en grundläggande analys om så verkar vara fallet. Vår population för 2021 motsvarade mer än 101 000 sökande. Av dem skrevs ungefär 35 000 ut under den undersökta perioden och av dem hade ungefär 27 000 skrivits ut med anledning av att den sökande fått en anställning.

I sambandsanalysen nedan har vi återigen använt oss av en logistisk regression, för att se vad som kännetecknar de sökande som fått ett arbete. Särskilt fokus i analysen är hur de sökandes sökbeteende påverkar möjligheten till arbete. I sambandsanalysen ingår bara de sökande som hade blivit utskrivna från Arbetsförmedlingen. Den här gruppen består av sökande som fått arbete, gått vidare till studier, men också sökande där utskrivningsorsaken inte är känd av Arbetsförmedlingen.



Tabell 22: Resultat av sambandsanalys av sökande som skrivits ut på grund av anställning.

Variabel	Genomsnittlig marginaleffekt	Statistiskt signifikant
Fått ett arbete	Beroendevariabel	
Sökbeteende		
Inte vidgat alls	Referenskategori	
Vidgat geografiskt sökområde	0,024312	Ja ***
Vidgat yrkesmässigt sökområde	- 0,0196906	Ja **
Vidgat både ock	- 0,0092724	Nej
Kön		
Kvinnor	Referenskategori	
Män	0,0145606	Ja *
Åldersgrupp		
Upp till och med 24 år	Referenskategori	
25–34 år	0,0678777	Ja ***
35–54 år	0,171196	Ja ***
55 år och äldre	0,0107548	Nej
Region		
Sverige	Referenskategori	
Norden, utom Sverige	0,0074109	Nej
Europa, utom Norden	- 0,0008894	Nej
Världen, utom Europa	- 0,0366671	Ja ***
Utbildning		
Grundskola	Referenskategori	
Gymnasium	0,0367481	Ja ***
Eftergymnasial utbildning	0,0708462	Ja ***
Funktionsnedsättning		
Ingen	Referenskategori	
Fysisk	- 0,1253295	Ja ***
Psykisk eller socialmedicinsk	- 0,1363144	Ja ***
Barn under 18 år		
Sökande utan barn	Referenskategori	
Kvinnor med barn	- 0,1253687	Ja ***
Män med barn	0,0281079	Ja ***
Kommuntyp	-	-
Boendeform	-	-
Civilstånd	-	-

P-värde <0,05 = *, p-värde <0,01 = **, p-värde <0,001 = ***.

Tabell 22 visar resultatet av sambandsanalysen av vad som kännetecknar de som skrivits ut från Arbetsförmedlingen. Det är mer än 2 procent mer sannolikt att de som har vidgat sitt geografiska sökområde har fått en anställning än de som varken vidgat



det geografiska eller yrkesmässiga sökområdet. Effekten är liten, men statistiskt signifikant. Det är i stället ungefär 2 procent mindre sannolikt att de som bara vidgat det yrkesmässiga sökområdet har skrivits ut från Arbetsförmedlingen på grund av arbete.

De flesta egenskaper som kännetecknar om en sökande har vidgat sitt sökområde enligt tidigare sambandsanalyser är i den här sambandsanalysen inte statistiskt signifikanta. Det gäller till exempel vilken av kommuntyperna den sökande bor i. Vi redovisar dem därför inte i detalj här.

Det framgår också att sökande i åldersgruppen 35–54 år har större sannolikhet att skrivas ut på grund av anställning än referensgruppen sökande i åldern upp till och med 24 år. Det är nästan 13 procent mindre sannolikt att kvinnor med barn skrivs ut på grund av anställning än sökande utan barn. Det är 7 procent mer sannolikt att sökande med eftergymnasial utbildning och 4 procent med gymnasieutbildning skrivs ut från Arbetsförmedlingen på grund av anställning än de som bara har grundskoleutbildning.

Det är här inte fråga om några kausala orsakssamband. Det betyder att det inte går att säga med säkerhet att de som vidgar sitt geografiska sökområde av just den anledningen oftare verkar ha fått en anställning.

6.6 Vilka arbeten söker de sökande?

Det är viktigt att sökande söker arbeten som det finns en realistisk möjlighet att de kan få. Vi har därför gjort en begränsad analys av vilken typ av arbeten som söks.

Tabell 23 visar vilken typ av yrken sökande med erfarenhet inom bristyrken som lastbilschaufför, elektriker respektive undersköterska har sökt. Tabellen redovisar antal sökta arbeten.



Tabell 23: Mest sökta arbeten av sökande med erfarenhet inom bristyrken med kortare utbildning eller yrkesförberedande program.


Antal	Lastbilschaufför	Antal	Elektriker	Antal	Undersköterska
18 923	Chaufför	10 284	Elektriker	75 682	Undersköterska
8 640	Lastbilschaufför	2 163	Installationselektriker	16 737	Personlig assistent
4 995	Lagerarbetare	1 763	Serviceelektriker	4 339	Hemtjänst
4 361	Lastbilsförare	1 024	Elinstallatör	4 331	Säljare
3 964	Distributionsförare	986	Montör	3 889	Barnskötare
3 214	Truckförare	982	Servicetekniker	3 057	Butikssäljare
1 922	Säljare	942	Lagerarbetare	3 001	Lokalvårdare
1 635	Lager	703	Säljare	2 674	Städare
1 390	Förare	577	Industrielektriker	2 661	Stödassistent
1 342	Lastbil	489	Personlig assistent	2 121	Receptionist

Vi ser att de här sökandena i regel söker arbeten inom det yrkesområde de har registrerat som primäryrke, eller inom närliggande yrken. Det förekommer däremot att sökande inom de här yrkesområdena kompletterar sina sökta arbeten med andra yrken. Till exempel söker lastbilschaufförer arbete som säljare, elektriker söker ibland arbete som personliga assistenter och undersköterskor söker arbeten som säljare, butikssäljare eller lokalvårdare.

Vi har även undersökt tre bristyrken som kräver en längre utbildning, i regel en universitetsutbildning. Tabell 24 visar vilka yrken sökande som är inskrivna som apotekare, ingenjörer och lärare har sökt.

Tabell 24: Mest sökta arbeten av sökande med erfarenhet inom bristyrken med längre utbildning.

Antal	Apotekare	Antal	Ingenjör	Antal	Lärare
916	Farmaceut	6 996	Projektledare	40 305	Lärare
528	Apotekare	3 786	Konstruktör	11 157	Förskollärare
208	Personlig assistent	3 310	Arbetsledare	7 527	Barnskötare
206	Lärare	2 816	Ingenjör	4 725	Säljare
166	Biomed. Analytiker	1 868	Designer	4 498	Eleveassistent
162	Barnskötare	1 814	Säljare	3 798	Personlig assistent
129	Städare	1 721	Servicetekniker	3 222	Fritidspedagog
115	Restaurangbiträde	1 531	Projektingenjör	3 037	Butikssäljare
115	Butikssäljare	1 495	Produktionstekniker	2 907	Gymnasielärare
112	Undersköterska	1 380	Lagerarbetare	2 305	Grundskollärare



Även sökande som är inskrivna med de här yrkena som primäryrke söker som regel inom sitt yrkesområde, men det finns undantag även här. Apotekarna söker ibland arbete som lärare, städare eller restaurangbiträde, ingenjörer söker i begränsad omfattning lagerarbete medan lärare förhållandevis ofta söker arbete som säljare, personlig assistent eller butikssäljare.

6.7 Distansarbete har blivit vanligare

Kännetecknande för datamaterialet för 2021 är att ett större antal av de redovisade orter som vi inte kunnat matcha automatiskt till en kommunkod följer ett tidstypiskt mönster. Under 2019 redovisade sökande ungefär 1 000 sökta arbeten med arbetsort på distans, hemifrån eller motsvarande. Under 2021 var antalet närmare 7 500 sökta arbeten. Samtidigt var antalet arbeten som hade ospecificerad arbetsort ungefär samma under både 2019 och 2021, 2 100 respektive 2 700 arbeten. Det är på det stora hela fortsatt ovanligt att redovisade arbeten är helt på distans. Det kan däremot vara så att den ökning som kan ses av andelen sökande som vidgat det geografiska sökområdet mellan 2019 och 2021 beror på större möjligheter till delvis distansarbete, vilket har ökat viljan att pendla till arbete.



7 Slutsatser och bedömningar

Det här kapitlet innehåller granskningens slutsatser om hur Arbetsförmedlingen arbetar med geografiskt och yrkesmässigt sökområde för sökande som får arbetslöshetsersättning. IAF riktar allvarlig kritik mot att Arbetsförmedlingen inte följer bestämmelserna för lämpligt arbete och brister i att underrätta arbetslöshetskassorna när sökande inte vidgar sitt sökområde. Vi presenterar slutsatser av resultatet från den automatiserade tolkningen av aktivitetsrapporter där det framgår att de sökande inte vidgar sitt sökområde i takt med att arbetslösheten fortlöper. Aktivitetsrapporterna bör även kunna granskas mer kvalitativt i Arbetsförmedlingens automatiska och riskbaserade granskning.

För att bedöma hur allvarliga bristerna är utgår IAF från en fyrgradig skala. I bilaga 1 finns IAF:s fyrgradiga skala för bedömning av allvaret i de brister vi har funnit i vår tillsyn och granskning.


7.1 Arbetsförmedlingen följer inte bestämmelserna för sökområde

IAF riktar allvarlig kritik mot Arbetsförmedlingen

- för att Arbetsförmedlingen inte följer aktuella bestämmelser vad gäller lämpligt arbete och sökområde och
- för att Arbetsförmedlingen brister i att underrätta arbetslöshetskassorna när sökande inte vidgar sitt geografiska eller yrkesmässiga sökområde.

Arbetsförmedlingens uppdrag enligt den vid tiden för vår granskning gällande instruktionen var att säkerställa att arbetslöshetsförsäkringen fungerar som en omställningsförsäkring och att effektivt sammanföra dem som söker arbete med dem som söker arbetskraft. Arbetsförmedlingens verksamhet skulle utformas så att den bedrivs på ett effektivt, enhetligt och rättssäkert sätt och att den leder till ökad geografisk och yrkesmässig rörlighet bland de sökande.⁵³

⁵³ 2 § 1 p., 3 § 4 p. och 4 § 1 p. förordningen (2007:1030) med instruktion för Arbetsförmedlingen. Upphävd 1 december 2022, numera i 2 § 2 p och 6 §§ förordningen (2022:811) med instruktion för Arbetsförmedlingen samt 2 § förordningen (2000:628) om den arbetsmarknadspolitiska verksamheten, 5 a § angående yrkesmässigt och geografiskt sökområde i handlingsplanerna.



Av de intervjuer IAF har genomfört med Arbetsförmedlingen framkommer att de i sin kontroll av aktivitetsrapporter bedömer om antalet sökta arbeten är godtagbart. De gör inte någon bedömning av om ett arbete är lämpligt, utan i stället om det är ett direkt olämpligt arbete. Arbetsförmedlingen menar att om de sökande behöver vidga sitt sökområde för att uppnå en godtagbar sökaktivitet så gör de det självmant.

Av förarbetena till lagen om arbetslöshetsförsäkring framgår att arbetslöshetsförsäkringen är en omställningsförsäkring. Under sin tid i arbetslöshet ska den sökande göra allt vad som är rimligt för att ta sig ur sin arbetslöshet och hela tiden aktivt söka lämpliga arbeten för att på så sätt korta tiden i arbetslöshet. Åtgärderna ska vara relevanta utifrån den sökandes situation och realistiska i förhållande till utbildning, erfarenhet och övriga kvalifikationer. Om arbetslöshetsperioden riskerar att bli långvarig ska kraven på omställning vara höga och kan då innebära byte av bostadsort eller yrke. Att inte göra vad som är nödvändigt för att få ett arbete genom att inte aktivt söka lämpliga arbeten är grund för varning och avstängning. De här kraven framgår av de förarbeten, lagar, förordningar och föreskrifter som redogjorts för i kapitel 2.

IAF har informerat Arbetsförmedlingen om hur IAF anser att föreskrifterna om lämpligt arbete ska tolkas. IAF har i en tidigare rapport kritiserat Arbetsförmedlingen för att deras bedömningar av lämpligt arbete i stor utsträckning inte varit välgrundade.⁵⁴ IAF kritiserade då Arbetsförmedlingen för att de sällan eller aldrig har underrättat arbetslöshetskassan när den sökande inte har vidgat sitt geografiska eller yrkesmässiga sökområde. IAF och Arbetsförmedlingen har i samband med, och efter publiceringen av, rapporten om lämpligt arbete haft en fortsatt kommunikation om tillämpningen av aktuella bestämmelser. IAF har varit tydliga med hur IAF anser att bestämmelserna ska tolkas. Den här granskningen visar att Arbetsförmedlingen fortfarande inte underrättar arbetslöshetskassorna när en sökande brister i att vidga sitt geografiska eller yrkesmässiga sökområde.

En myndighets verksamhet styrs enligt legalitetsprincipen av rättsordningen.⁵⁵ Rättsordningen består av de allmänna bestämmelserna i förvaltningslagen, andra lagar, förordningar och föreskrifter samt av myndighetsinstruktioner. Det innebär att de föreskrifter som IAF har utfärdat är bindande och bara kan bortses från om de saknar bemyndigande eller materiellt står i strid med en överordnad författning. Trots det här tillämpar Arbetsförmedlingen i det här avseendet fortfarande inte 43 § första stycket 5 p. ALF, 3 § IAFFS 2015:3 eller 16 § förordningen om den arbetsmarknadspolitiska verksamheten, när det gäller den sökandes sökområde som en del i att aktivt söka lämpliga arbeten.

⁵⁴ IAF 2017:16, *Tillämpningen av regelverket för lämpligt arbete*.

⁵⁵ 1 kap 1 § andra stycket regeringsformen och 5 § första stycket förvaltningslagen.



Att vidga sitt sökområde om det behövs för att anses ha gjort allt vad som är rimligt för att ta sig ur arbetslösheten är en del i bedömningen av att aktivt söka lämpliga arbeten enligt 43 § första stycket 5 p. ALF. Det kan därför vara en anledning för Arbetsförmedlingen att skicka en underrättelse till arbetslöshetskassorna, som kan fatta beslut om sanktion.


Att Arbetsförmedlingen inte följer aktuella bestämmelser i sitt arbete med sökområde och att Arbetsförmedlingen inte underrättar arbetslöshetskassorna när sökande inte vidgar sitt geografiska eller yrkesmässiga sökområde kan leda till felaktiga utbetalningar på grund av förlängda omställningstider och kan medföra en risk för legitimiteten i arbetslöshetsförsäkringen. IAF riktar därför allvarlig kritik mot Arbetsförmedlingen.

7.1.1 Att endast kontrollera antalet sökta arbeten är inte tillräckligt

Av granskningen framgår att Arbetsförmedlingen begränsar sin kontroll av aktivitetsrapporter till antalet sökta arbeten och om de här arbetena är uppenbart olämpliga. Arbetsförmedlingen motiverar arbetssättet med att en sökande kan vara tvungen att vidga det geografiska sökområdet eller behöva vidga det yrkesmässiga sökområdet för att uppnå ett tillräckligt antal sökta arbeten om tillgången på arbeten lokalt är begränsad.

En kontroll av aktivitetsrapporter enbart utifrån antalet sökta arbeten är inte tillräcklig för att uppnå syftet med bestämmelserna. Arbetsförmedlingen tar inte med i bedömningen om ett arbete är lämpligt med hänsyn till den sökandes utbildning, erfarenhet och övriga kvalifikationer. Vid bedömningen av vad som kan anses vara ett lämpligt arbete ska hänsyn tas till tillgången på arbetstillfällen över hela arbetsmarknaden och det geografiska och yrkesmässiga sökområdet ska vidgas i takt med att arbetslösheten fortgår, enligt 3 § föreskrifterna IAFFS 2015:3 om lämpligt arbete.

Arbetsförmedlingens arbetssätt har flera begränsningar. Även om det finns ett tillräckligt stort antal lediga arbeten att söka inom den sökandes närområde för att komma upp i ett tillräckligt antal sökta arbeten per månad, kan flera månader med likartat sökande utan framgång indikera att en utvidgning av sökområdet är nödvändig. Ett exempel kan vara om den sökande trots bristande erfarenhet eller utbildning söker högre befattningar med vissa krav på erfarenhet eller utbildning. Om ett sådant arbete samtidigt inte har krav på licens eller legitimation kommer Arbetsförmedlingen enligt vad de uppgett bedöma att arbetet inte är uppenbart olämpligt. Ett sådant arbete kan däremot inte enligt intentionen bakom bestämmelserna anses vara lämpligt utifrån den sökandes utbildning, erfarenhet eller övriga kvalifikationer.



Det kan även vara tal om högutbildade sökande som har arbetslivserfarenhet inom ett visst yrke, men som söker arbeten som den sökande är uppenbart överkvalificerad för och inte har för avsikt att acceptera om arbete skulle erbjudas.

Antalet redovisade arbeten i aktivitetsrapporten är inte tillräckligt för att bedöma om en sökande lever upp till kraven i bestämmelserna.

Det är därför viktigt att kontrollen av aktivitetsrapporter i tillräckligt hög grad tar ställning till att de sökta arbetena är realistiska i förhållande till den sökandes utbildning, erfarenhet och övriga kvalifikationer och att den sökande söker arbeten som hen faktiskt har möjlighet att få och har för avsikt att acceptera om en anställning erbjuds. Arbetsförmedlingen behöver därför säkerställa att den sökande lever upp till de krav som finns i bestämmelserna.

7.2 Sökande vidgar inte sitt sökområde efter längre tid i arbetslöshet

Den automatiserade tolkningen av digitalt inlämnade aktivitetsrapporter visar att de sökande inte blir mer benägna att vidga sitt sökområde över tid allteftersom arbetslösheten fortlöper. Det framkommer också att det är betydligt vanligare att en sökande vidgar det yrkesmässiga sökområdet än det geografiska sökområdet. Av den automatiserade tolkningen av aktivitetsrapporter framgår också att det med den striktare definitionen är vanligare att män vidgar både det yrkesmässiga och det geografiska sökområdet än att kvinnor gör det. Den sambandsanalys vi gjort visar på samma sak. Det har också skett en liten förändring av andelen kvinnor respektive män som vidgar både det geografiska och det yrkesmässiga sökområdet mellan 2019 och 2021, vilket kan hänga samman med förändringar på arbetsmarknaden.

Enligt analysen av de sökande med känd utskrivningsorsak förefaller det vara något mindre sannolikt att få ett arbete för de som har vidgat sitt yrkesmässiga sökområde. För de som vidgat det geografiska sökområdet förefaller det i stället vara något mer sannolikt att de har fått ett arbete. Effekterna är förhållandevis små, men det kan vara ett tecken på att de sökande bör fokusera på att söka arbeten inom de yrken där de har erfarenhet, utbildning och övriga kvalifikationer, men att de samtidigt bör söka brett inom landet för att förbättra sina möjligheter till arbete. Analysen är däremot osäker, och det krävs ytterligare studier för att kunna dra mer säkra slutsatser. Det är här också fråga om de bakgrundsfaktorer som kännetecknar en sökande som skrivits ut för att hen fått ett arbete och inte ett kausalt samband.

Det är viktigt att stödja och uppmuntra till sådana ageranden hos sökande som främjar korta omställningstider, för att förebygga att ersättning betalas ut under längre tid än vad som annars hade behövts. Utifrån ett samhällsekonomiskt



perspektiv bör det också vara mer önskvärt att sökande, i synnerhet de som har bristyrkeskompetenser, söker arbeten på andra orter snarare än att välja att söka andra yrken i sitt närområde. För andra grupper kan det däremot ge bättre resultat om det yrkesmässiga sökområdet vidgas.

7.3 Automatisk tolkning av aktivitetsrapporter kan förbättra kontrollen av sökande

IAF har identifierat ett utvecklingsområde för Arbetsförmedlingens granskning av aktivitetsrapporter:

- Automatisk tolkning av aktivitetsrapporter skulle kunna förbättra kontrollen av att sökande lever upp till bestämmelserna och underlätta Arbetsförmedlingens stödjande funktion.

IAF har i tidigare granskningar påtalat behovet av en vidareutveckling av Arbetsförmedlingens automatiska och riskbaserade kontroll av aktivitetsrapporter.⁵⁶ Även den här granskningen visar på ett behov av att vidareutveckla den automatiska och riskbaserade kontrollen av aktivitetsrapporter. Den här granskningen visar att innehållet i de digitala aktivitetsrapporterna i regel håller sådan kvalitet att det bör gå att införa en kvalitativ dimension i Arbetsförmedlingens automatiska och riskbaserade kontroll av aktivitetsrapporter.

Möjligheten bör finnas att bland annat sortera ut aktivitetsrapporter för vidare manuell kontroll om den sökande har angett arbeten som inte är lämpliga och relevanta med hänsyn till den sökandes utbildning, erfarenhet och övriga kvalifikationer. Det bör också vara möjligt att sortera ut aktivitetsrapporter som inte innehåller några yrken som överhuvudtaget kan tolkas. På så sätt kan Arbetsförmedlingen i högre grad förebygga att sökande förlänger sin tid i arbetslöshet genom att inte vara aktivt arbetsökande. Det kan också ge Arbetsförmedlingen information om sökande behöver något speciellt stöd i sitt arbetssökande när de varit arbetslösa under en längre period. Det kan gälla till exempel om sökande behöver råd till att inrikta sitt sökande till andra arbetsmarknadsregioner eller yrken eller öka sin kompetens för att bättre leva upp till arbetsmarknadens krav och behov.

⁵⁶ IAF 2021:12, *Fungerar Arbetsförmedlingens kontroll av aktivitetsrapporter?*



7.4 Arbetsförmedlingen behöver vidareutveckla och anpassa kontrollverksamheten

Arbetsförmedlingen behöver för att fullgöra sitt uppdrag vidareutveckla och anpassa sin kontroll av sökande för att den ska leva upp till kraven som ställs i gällande bestämmelser. Ett krav som är bärande för försäkringens funktion och legitimitet är att de sökande aktivt söker lämpliga arbeten. Det här innebär bland annat att Arbetsförmedlingen behöver underrätta arbetslöshetskassorna när sökande inte uppfyller kraven i arbetslöshetsförsäkringen, till exempel genom att inte vidga sitt geografiska eller yrkesmässiga sökområde. Att enbart fokusera kontrollen på antalet sökta inte uppenbart olämpliga arbeten räcker inte för att fullgöra Arbetsförmedlingens uppdrag. För att mer kvalitativt granska aktivitetsrapporterna skulle Arbetsförmedlingen kunna komplettera sin automatiska och riskbaserade granskning med en automatisk tolkning av aktivitetsrapporterna. Det finns inte en lösning som passar för samtliga sökande. Därför är det viktigt att Arbetsförmedlingens kontroller är heltäckande och mer kvalitativa samt att stödet som de sökande får är individanpassat.

7.5 Redogörelse för åtgärder

Som ett led i IAF:s uppföljning ska Arbetsförmedlingen skriftligt redogöra för vilka åtgärder Arbetsförmedlingen planerar att vidta med anledning av de brister som redovisas i kapitel 7. Redogörelsen ska skickas till IAF och Regeringskansliet senast den 16 juni 2023.

Arbetsförmedlingen ska dessutom senast den 22 januari 2024 till IAF och Regeringskansliet redogöra för genomförda åtgärder, med anledning av de brister som redovisas i kapitel 7.



Källor

Författningar

Regeringsformen.

Lag (1997:238) om arbetslöshetsförsäkring.

Förvaltningslagen (2017:900).

Förordningen (1997:836) om arbetslöshetskassor (ALFFo).

Förordningen (2000:628) om den arbetsmarknadspolitiska verksamheten.

Förordningen (2007:1030) med instruktion för Arbetsförmedlingen.

Arbetsförmedlingens föreskrifter (AFFS 2014:1) om individuella handlingsplaner.

Inspektionen för arbetslöshetsförsäkringens föreskrifter (IAFFS 2015:3) om lämpligt arbete.

Prop. 1996/97:107, *En allmän och sammanhållen arbetslöshetsförsäkring*.

Prop. 1999/2000:98, *Förnyad arbetsmarknadspolitik för delaktighet och tillväxt*.

Prop. 2006/07:89, *Ytterligare reformer inom arbetsmarknadspolitiken m.m.*

Prop. 2012/13:12, *Åtgärder inom arbetslöshetsförsäkringen m.m.*

Offentligt tryck

IAF 2017:16, *Tillämpningen av regelverket för lämpligt arbete*.

IAF 2021:12, *Fungerar Arbetsförmedlingens kontroll av aktivitetsrapporter?*

IAF 2022:10, *Arbetsförmedlingens arbete med handlingsplaner och aktivitetsrapporter 2021 och 2022*.

IAF 2022:13, *Felaktiga utbetalningar i arbetslöshetsförsäkringen 2021*.

Andra publikationer

Arbetsförmedlingens handläggarstöd, *Aktivitetsrapportering AFHS 2/2016*, version 9.0.

Arbetsförmedlingens handläggarstöd, *Arbetslöshetsförsäkringen*, AFHS 7/2017, version 8.0.

Arbetsförmedlingens handläggarstöd, *Arbetssökandes handlingsplan*, AFHS 8/2012, version 23.0.


Arbetsförmedlingens handläggarstöd, *Arbetssökandes inskrivning på Arbetsförmedlingen* AFHS 43/2012, version 24.

Arbetsförmedlingens handläggarstöd, *Meddelande till a-kassan och till enheten Ersättningsprövning* AFHS 3/2020, version 2.0.

Övrigt

IAF:s fortsatta uppföljning av Arbetsförmedlingens yttrande med anledning av IAF:s rapport 2017:16, (Dnr: IAF 2020/116).

Information från Arbetsförmedlingens intranät: *Anvisa till ledig plats – Utgå från inskriven arbetssökande (Q) Aktivitetsbeskrivning*.



Information från Arbetsförmedlingens intranät: *Matchning i AIS – platsanvisning eller platsförslag.*

Skriftligt svar från Arbetsförmedlingen, 2021-10-15.

Skriftligt svar från Arbetsförmedlingen, 2023-02-08.



Bilaga 1: IAF:s skala för bedömning av brister

När vi genom vår tillsyn och granskning har funnit brister i tillämpningen av regelverket eller i den övriga verksamheten, ska vi påtala bristerna till den aktör vi har granskat. För att tydliggöra denna återkoppling och för att underlätta för aktören att vidta åtgärder för att komma till rätta med bristerna, bedömer vi allvaret i bristerna utifrån nedanstående fyrgradiga skala.

1. Påpekande

IAF påpekar en brist, när bristen inte har fått några eller endast små konsekvenser.

2. Anmärkning

IAF riktar en anmärkning mot den aktör vi har granskat när bristen är av liten omfattning eller mindre allvarlig art.

3. Kritik

IAF riktar kritik mot den aktör vi har granskat när bristen är omfattande men mindre allvarlig, eller när bristen är allvarlig men mindre omfattande.

4. Allvarlig kritik

IAF riktar allvarlig kritik mot den aktör vi har granskat när bristen är av större omfattning eller avser allvarligare avsteg från gällande regelverk, eller av sådan art att den riskerar att skada arbetslöshetsförsäkringens legitimitet.



Bilaga 2: Lag (1997:238) om arbetslöshetsförsäkring

Varning och avstängning från rätt till ersättning

43 § En sökande ska varnas om han eller hon

1. utan godtagbart skäl inte medverkat till att upprätta en individuell handlingsplan,
2. utan godtagbart skäl inte lämnat en aktivitetsrapport till den offentliga arbetsförmedlingen inom utsatt tid,
3. utan godtagbart skäl inte besökt eller tagit kontakt med den offentliga arbetsförmedlingen eller en kompletterande aktör vid överenskommen eller på annat sätt beslutad tidpunkt,
4. utan godtagbart skäl inte sökt anvisat lämpligt arbete, eller
5. inte aktivt sökt lämpliga arbeten.

Om sökanden missköter arbetssökandet enligt första stycket vid upprepade tillfällen inom samma ersättningsperiod, ska han eller hon stängas av från rätt till ersättning.

Avstängningstiden ska vara 1 ersättningsdag vid det andra tillfället, 5 ersättningsdagar vid det tredje tillfället och 10 ersättningsdagar vid det fjärde tillfället. Vid ett femte fall av misskötsamhet under ersättningsperioden, har sökanden inte rätt till ersättning förrän han eller hon på nytt uppfyllt ett arbetsvillkor. *Lag (2013:152)*.

43 a § En sökande ska stängas av från rätt till ersättning i 5 ersättningsdagar, om han eller hon utan godtagbart skäl

1. avvisat ett erbjudet lämpligt arbete,
2. genom sitt uppträdande uppenbarligen vållat att en anställning inte kommit till stånd, eller
3. avvisat en anvisning till ett arbetsmarknadspolitiskt program för vilket aktivitetsstöd lämnas.

Om sökanden förlänger tid i arbetslöshet enligt första stycket i anslutning till eller inom samma ersättningsperiod, ska han eller hon stängas av från rätt till ersättning i 10 ersättningsdagar vid det andra tillfället och i 45 ersättningsdagar vid det tredje tillfället. Om något sådant förhållande upprepas en fjärde gång under samma ersättningsperiod, har sökanden inte rätt till ersättning förrän han eller hon på nytt uppfyllt ett arbetsvillkor.

Lag (2013:152).

44 § Ett arbete ska anses lämpligt, om

1. det inom ramen för tillgången på arbetstillfällen tagits skälig hänsyn till den sökandes förutsättningar för arbetet och andra personliga förhållanden,
2. anställningsförmånerna är förenliga med de förmåner som arbetstagare får som är anställda enligt kollektivavtal eller, om kollektivavtal inte finns, är skäliga i



förhållande till de förmåner arbetstagare med likvärdiga arbetsuppgifter och kvalifikationer får vid jämförliga företag,

3. arbetet inte hänför sig till en arbetsplats där arbetskonflikt råder till följd av stridsåtgärder som är lovliga enligt lag och kollektivavtal, och

4. förhållandena på arbetsplatsen motsvarar vad som anges i författning eller myndighets föreskrifter om åtgärder till förebyggande av ohälsa eller olycksfall.

Regeringen eller den myndighet som regeringen bestämmer meddelar ytterligare föreskrifter om lämpligt arbete.

Lag (2013:152).

44 b § Regeringen eller den myndighet som regeringen bestämmer kan med stöd av 8 kap. 7 § regeringsformen meddela föreskrifter om vad som ska anses utgöra godtagbart skäl och giltig anledning enligt 43–43 b §§. Lag (2018:107).



Bilaga 3: Arbetsförmedlingens och arbetslöshetskassornas synpunkter på IAF:s föreskrifter om lämpligt arbete

Under IAF:s tidigare granskning IAF 2017:16, *Tillämpning av regelverket för lämpligt arbete* lämnade Arbetsförmedlingen och arbetslöshetskassorna synpunkter på IAF:s föreskrifter om lämpligt arbete. De synpunkter som rör sökområde återges här, eftersom de har varit omnämnda i intervjuer i denna granskning och eftersom IAF:s svar förtydligar avsikten med 3 § i IAFFS 2015:3.

Arbetsförmedlingens och arbetslöshetskassornas generella synpunkter på och svårigheter med tillämpningen av IAF:s föreskrifter om lämpligt arbete

Synpunkter på det som föreskrivs om sökområdet enligt 2 - 3 §§ IAFFS 2015:3

Både arbetslöshetskassorna och Arbetsförmedlingens huvudkontor lämnade synpunkter på att det finns en motstridighet i föreskrifterna. Den utgörs av att den arbetssökande ska söka arbete i hela landet ända från början av arbetslösheten och samtidigt vidga sitt sökområde i takt med att arbetslösheten fortgår.

IAF:s svar på Arbetsförmedlingens och arbetslöshetskassornas generella synpunkter

IAF:s kommentarer till synpunkter på det som föreskrivs om sökområdet enligt 2 - 3 §§ IAFFS 2015:3

I 3 § IAFFS 2015:3 anges att vid bedömningen av vad som ska anses vara ett lämpligt arbete ska hänsyn tas till tillgången på arbetstillfällen över hela arbetsmarknaden. Det geografiska och yrkesmässiga sökområdet ska vidgas i takt med att arbetslösheten fortgår.

Avsikten med denna bestämmelse är att Arbetsförmedlingen i det enskilda fallet ska beakta följande omständigheter. Först bör Arbetsförmedlingen bedöma om det finns anledning att anta att den arbetssökande har goda chanser att inom ett par månaders tid få en anställning inom sitt primära yrkesområde. Därefter om det finns anledning att anta att den arbetssökande har goda chanser att inom ett par månaders tid få ett arbete inom ett begränsat geografiskt område. Om Arbetsförmedlingen bedömer att det är troligt att den arbetssökande kommer att kunna få en anställning inom en rimlig tid finns anledning för den arbetssökande att initialt söka arbeten inom ett geografiskt och yrkesmässigt begränsat område. Om Arbetsförmedlingen bedömer att det är troligt att den arbetssökande inte kommer att kunna få en anställning inom



en rimlig tid då denne söker begränsat geografiskt och yrkesmässigt ska det geografiska och yrkesmässiga sökområdet utökas.

Om det visar sig att den sökande efter ett par månader fortfarande inte fått någon anställning trots att han eller hon bedömdes ha goda möjligheter till anställning ska en ny bedömning göras och en anpassning av det yrkesmässiga och det geografiska sökområdet.



Bilaga 4: Inspektionen för arbetslöshetsförsäkringens föreskrifter om lämpligt arbete, IAFFS 2015:3

Inspektionen för arbetslöshetsförsäkringen föreskriver följande med stöd av 44 § andra stycket lagen (1997:238) om arbetslöshetsförsäkring samt 26 § och 31 § förordningen (1997:835) om arbetslöshetsförsäkring.

Tillämpningsområde

1 § Denna författning innehåller föreskrifter om lämpligt arbete för den som söker arbetslöshetsersättning enligt lagen (1997:238) om arbetslöshetsförsäkring.

Reglerna om lämpligt arbete gäller också i tillämpliga delar när en sökande anvisas ett arbetsmarknadspolitiskt program.

Allmänna bestämmelser

Aktivt arbetssökande

2 § Arbetslöshetsförsäkringen är en omställningsförsäkring.

Omställningen till annat arbete ska påbörjas direkt när den sökande anmäler sig som arbetslös hos Arbetsförmedlingen och gör anspråk på arbetslöshetsersättning. Det innebär att den sökande aktivt ska verka för att han eller hon så snabbt som möjligt ska kunna skaffa ett nytt lämpligt arbete.

Den som begär ersättning från arbetslöshetsförsäkringen ska, förutom de arbeten som han eller hon söker på eget initiativ, även söka de arbeten som Arbetsförmedlingen anvisar och delta i de arbetsmarknadspolitiska program som Arbetsförmedlingen anvisar.

Vad som ska beaktas vid bedömningen av lämpligt arbete

3 § Vid bedömningen av vad som kan anses vara ett lämpligt arbete ska hänsyn tas till tillgången på arbetstillfällen över hela arbetsmarknaden. Det geografiska och yrkesmässiga sökområdet ska vidgas i takt med att arbetslösheten fortgår.

Undanröja hinder

4 § Om den sökande inte kan ta ett tillgängligt arbete på grund av personliga förutsättningar eller förhållanden som är godtagbara skäl enligt dessa föreskrifter, ska han eller hon snarast vidta åtgärder för att undanröja dessa hinder, där så är möjligt.

Kompetens

Utbildning och yrkeserfarenhet

5 § Ett anvisat eller erbjudet arbete som inte motsvarar den sökandes utbildning eller yrkeserfarenhet är inte olämpligt enbart av det skälet.



Arbetsgivarens bedömning av den sökandes kvalifikationer

6 § Om en arbetsgivare anser att den sökandes kvalifikationer är tillräckliga och vill anställa honom eller henne, ska arbetet anses vara lämpligt även om den sökande gör en annan bedömning av sina kvalifikationer.

Hinder

Medicinska hinder

7 § Om den sökande åberopar medicinska hinder för att inte söka eller ta ett arbete ska hindren eller hindret, om det inte är uppenbart obehövligt, styrkas med ett läkarutlåtande som beskriver den sökandes förutsättningar att utföra det anvisade eller erbjudna arbetet. Om det medicinska hindret inte kan styrkas, ska arbetet anses vara lämpligt.

Geografiskt begränsat sökområde

8 § Under en skälig övergångsperiod får en sökande av familjeskäl ha ett geografiskt begränsat sökområde. Ett arbete ska därefter anses lämpligt om den sökande kan besöka sin familjebostad varje vecka.

Med geografiskt begränsat sökområde menas att den sökande endast söker arbeten som ligger inom dagpendlingsavstånd från bostaden.

Med dagpendlingsavstånd menas ett tidsavstånd mellan bostad och arbete som innebär högst tolv timmars frånvaro från bostaden per dag.


Med familjeskäl avses att

- a) ett barn eller någon annan medlem i hushållsgemenskapen är beroende av den sökandes tillsyn och stöd och därför kräver den sökandes dagliga närvaro, samt att hushållet inte kan flyttas.
- b) den andra makans, makens eller därmed jämställd persons arbetsförhållanden medför att han eller hon inte ensam kan sköta det gemensamma hushållet eller flytta med till en annan bostadsort, eller
- c) den sökande är ensamstående förälder och är beroende av stöd från någon annan på bostadsorten för att kunna klara ett arbete.

Resor till och från arbetet

Dagpendlingsavstånd

9 § Ett anvisat eller erbjudet arbete ska anses vara lämpligt om det ligger inom dagpendlingsavstånd och resorna mellan arbetsplatsen och bostaden kan ske till en skälig kostnad. Detta gäller även:



- om det saknas allmänna kommunikationer till och från arbetet, men den sökande har tillgång till annat färd sätt eller

- om arbetstiden kan förläggas så att arbetet ligger inom pendlingsavstånd och resorna mellan arbetsplatsen och bostaden kan ske till en skälig kostnad.

Bostad

Boende inom dag- eller veckopendlingsavstånd

10 § Om det senast vid tillträdet till arbetet finns möjlighet för den sökande att få tillgång till ett boende inom dagpendlingsavstånd från arbetsplatsen ska ett anvisat eller erbjudet arbete anses vara lämpligt även om den sökande inte dagligen kan resa mellan den ursprungliga bostaden och arbetsplatsen på ett godtagbart sätt.

Familjebostad inom dagpendlingsavstånd

11 § Om ett anvisat eller erbjudet arbete innebär att den sökande och dennes familj måste flytta, ska arbetet anses vara lämpligt om det går att räkna med att inom rimlig tid få en familjebostad inom dagpendlingsavstånd från arbetsplatsen.

Arbetsinkomsten

90 procent av dagpenningen

12 § Om inkomsten i det anvisade eller erbjudna arbetet är lägre än 90 procent av den fastställda dagpenningen för den sökande, ska arbetet inte anses vara lämpligt.

Om det uppstår ökade levnadskostnader på grund av dubbel bosättning, ska den som beräknar inkomsten ta hänsyn till det.

Avtal om annat arbete

Godtagbara skäl att avvisa ett anvisat eller erbjudet lämpligt arbete

13 § Om det finns ett avtal om ett annat arbete än ett anvisat eller erbjudet lämpligt arbete, är detta avtal ett godtagbart skäl att avvisa ett anvisat eller erbjudet arbete endast om båda nedan angivna villkor är uppfyllda.

a) Den sökande visar en skriftlig handling som styrker att ett avtal om en annan anställning hos en annan arbetsgivare har ingåtts vid tiden för anvisningen eller erbjudandet.

b) Den avtalade anställningen ska tillträdas inom en månad räknat från anvisningen eller erbjudandet.

Första stycket gäller inte om den sökande anvisas eller erbjuds tidsbegränsade lämpliga arbeten, som avslutas innan det avtalade arbetet påbörjas.



Arbetskonflikt

Varsel eller hot om konflikt

14 § Ett anvisat eller erbjudet arbete ska anses vara lämpligt även om varsel om stridsåtgärder utfärdats, eller om arbetsplatsen på något annat sätt är hotad av konflikt.

Olovlig stridsåtgärd

15 § Om det pågår en olovlig stridsåtgärd på en arbetsplats och den sökande har svårigheter att godta ett anvisat eller erbjudet arbete på den arbetsplatsen på grund av:

- den sökandes bekantskap med arbetssökande som omfattas av den olovliga stridsåtgärden
 - den sökandes lojalitet med den personal som omfattas av den olovliga stridsåtgärden, eller
 - av andra särskilda skäl,
- ska ett arbete där inte anses vara lämpligt.



Bilaga 5: IAF:s fortsatta uppföljning av Arbetsförmedlingens yttrande med anledning av IAF:s rapport 2017:16

Arbetsförmedlingen har den 26 april 2018 yttrat sig, dnr. Af-2016/0026 2868, om vilka åtgärder som vidtagits eller kommer att vidtas med anledning av Inspektionen för arbetslöshetsförsäkringens (IAF) rapport 2017:16 *Tillämpningen av regelverket för lämpligt arbete*.

Intervju hösten 2018

Arbetsförmedlingens yttrande besvarar inte fullt ut IAF:s begäran om redogörelse av vidtagna och planerade åtgärder med anledning av IAF:s kritik. IAF återkommer till Arbetsförmedlingen under hösten 2018 för att boka tid för intervju gällande redovisning av åtgärder. Exempel på intervjuteman är:

- Arbetsförmedlingens bedömning av lämpligt arbete
- Arbetsförmedlingens underrättelser när den arbetssökande inte vidgat sitt sökområde eller inte sökt anvisat arbete
- Arbetsförmedlingens bedömning och uppföljning av hinder.

IAF begär kompletteringar om följande:

- När Arbetsförmedlingen avser genomföra översynen och uppdatering av Arbetsförmedlingens utbildningar och vilka delar av utbildningar har koppling till tillämpningen av lämpligt arbete.
- Verksamhetsdialogernas innehåll och när detta ska införas.
- Resultatet av grundorsaksanalysen samt utvecklingsområden och tidplanen för framtagande av åtgärder utifrån grundorsaksanalysen.
- Besked om när ärendegranskningen om tillämpningen av lämpligt arbete har startats.

Arbetsförmedlingen ombeds att lämna skriftligt svar på IAF:s begäran om kompletteringar senast den 14 september 2018.

Arbetsförmedlingens beskrivning av åtgärder i yttrandet

Arbetsförmedlingen har i sin beskrivning av inriktningen för arbetet med arbetslöshetsförsäkringen angett att en del i strategin är att förenkla och förtydliga denna del av myndighetens uppdrag.

IAF är positiv till att Arbetsförmedlingen bland annat har gjort följande åtgärder:

- tolv handläggare har blivit ett och en översyn av myndighetens internutbildningar har genomförts
- en indikator om uppdraget i arbetslöshetsförsäkringen har tagits upp i generaldirektörens situationsrum



- arbetslöshetsförsäkringen får ett större utrymme i myndighetens verksamhetsdialoger
- region syd har genomfört en grundorsaksanalys för uppdraget i arbetslöshetsförsäkringen och nästa steg är att ta fram åtgärder utifrån analysen
- planer på att genomföra ärendegranskning som handlar om tillämningen av regelverket för lämpligt arbete hösten 2018 och uppföljning våren 2019.

IAF:s kommentar till Arbetsförmedlingens yttrande angående den arbetssökandes skyldighet att vidga sitt yrkesmässiga och geografiska sökområde

IAF har riktat allvarlig kritik mot att Arbetsförmedlingen brister i att underrätta arbetslöshetskassan när arbetssökande inte har vidgat sitt geografiska eller yrkesmässiga sökområde.

Arbetsförmedlingen har i sitt svar uppgivit att man tolkat det som att IAF anser att Arbetsförmedlingen ska underrätta arbetslöshetskassan enkom på grund av att den arbetssökande inte vidgat sitt geografiska och yrkesmässiga sökområde. IAF kan konstatera att Arbetsförmedlingens tolkning är korrekt.

Arbetsförmedlingen anger i sitt svar att myndigheten förutom att bedöma om den arbetssökande varit aktivt arbetssökande även bedömer om en utvidgning av geografiskt eller yrkesmässigt sökområde ökar den arbetssökandes möjlighet att få ett nytt lämpligt arbete.

Ett utökat geografiskt och yrkesmässigt sökområde enligt 3 § Inspektionen för arbetslöshetsförsäkringens föreskrifter (IAFFS 2015:3) innebär att den som är arbetslös ska söka arbeten såväl inom som utanför det tidigare geografiska och yrkesmässigt sökområdet. Det innebär inte att tidigare geografiska och yrkesmässiga sökområde ska lämnas, utan det innebär att den arbetssökande ska söka arbete inom ett större geografiskt och yrkesmässigt sökområde i vilket det tidigare sökområdet ingår. Det är rimligt att anta att ett utökat sökområde innebär en ökning av möjligheten att få ett lämpligt arbete. Föreskriften ålägger den enskilde att utvidga såväl geografiskt som yrkesmässigt sökområde i takt med att arbetslösheten fortgår. Av Arbetsförmedlingens svar framgår att myndigheten genom sitt agerande i realiteten begränsar arbetssökandes skyldighet att utvidga geografiskt och yrkesmässigt sökområde i takt med att arbetslösheten fortgår. Arbetsförmedlingens tillämpning av reglerna i 3 § IAFFS 2015:3 om lämpligt arbete går utanför dess lydelse. Föreskriften ger inte Arbetsförmedlingen möjlighet att begränsa den arbetssökandes skyldighet att utvidga det geografiska och yrkesmässigt sökområdet.



IAF:s kommentar till Arbetsförmedlingens yttrande angående underrättelseorsak när den arbetssökande inte vidgat sitt yrkesmässiga och geografiska sökområde

Enligt 16 § i förordningen (2000:628) ska Arbetsförmedlingen skyndsamt underrätta arbetslöshetskassan och IAF om det kan antas att en arbetssökande missköter sitt arbetssökande enligt 43 § lagen (1997:238) om arbetslöshetsförsäkring. 43 § ALF stadgar i 5 p att en arbetssökande ska varnas om han eller hon inte aktivt söker lämpligt arbete. Vad som ingår i att söka lämpligt arbete definieras i IAFFS 2015:3 om lämpligt arbete. Av denna föreskrifts 3 § framgår uttryckligen att det åligger den arbetssökande att utvidga sitt yrkesmässiga och geografiska sökområde. Att inte utvidga det geografiska och yrkesmässiga sökområdet allteftersom arbetslösheten fortgår innebär att den arbetssökande missköter sitt arbetssökande enligt 43 § ALF. Enligt 16 § i förordningen 2000:628 ska följaktligen Arbetsförmedlingen underrätta arbetslöshetskassan och Inspektionen för arbetslöshetsförsäkringen om den arbetssökande inte utvidgar sitt geografiska och yrkesmässiga sökområde allt eftersom arbetslösheten fortgår.

Ärendet har föredragits av Jessica Edelbro Laurell. I arbetet har även Urban Forsberg, Annika Hellberg och Tuula Forsberg deltagit. Vid den slutliga beredningen av ärendet har Annelie Westman deltagit. Generaldirektören har fattat beslut i ärendet.

Katrineholm den 28 juni 2018

Peter Ekborg

Jessica Edelbro Laurell



Bilaga 6: Kommungruppsindelning

I rapporten används den kommungruppsindelning som Sveriges Kommuner och Regioner (SKR) tagit fram och som används sedan 2017.

Storstäder och storstadsnära kommuner

Storstäder – kommuner med minst 200 000 invånare varav, minst 200 000 invånare i den största tätorten.

Pendlingskommun nära storstad – kommuner där minst 40 procent av nattbefolkningen pendlar till arbete i en storstad eller storstadsnära kommun.

Större städer och kommuner nära större stad

Större stad – kommuner med minst 50 000 invånare varav minst 40 000 invånare i den största tätorten.

Pendlingskommun nära större stad – kommuner där minst 40 procent av nattbefolkningen pendlar till arbete i en större stad.

Lågpendlingskommun nära större stad – kommuner där mindre än 40 procent av nattbefolkningen pendlar till arbete i en större stad.

Mindre städer/tätorter och landsbygdskommuner

Mindre stad – kommuner med minst 15 000 men mindre än 40 000 invånare i den största tätorten.

Pendlingskommun nära mindre stad - kommuner där minst 30 procent av nattbefolkningen pendlar till arbete i annan mindre ort eller där minst 30 procent av den sysselsatta dagbefolkningen bor i annan kommun.

Landsbygdskommun – kommuner med mindre än 15 000 invånare i den största tätorten, lågt pendlingsmönster (mindre än 30 procent).

Landsbygdskommun med besöksnäring – landsbygdskommun med minst två kriterier för besöksnäring, dvs antal gästnätter samt omsättning inom detaljhandel/hotell/ restaurang i förhållande till invånarantalet.

Postadress:
IAF
Box 210
641 22 Katrineholm

Telefon: 0150 - 48 70 00
Fax: 0150 - 48 70 02
E-post: iaf@iaf.se
Webbplats: www.iaf.se

