

Bristyrken och arbetslöshet

– En granskning av ersättningstagare som ska söka arbete inom bristyrken

Rapport 2020:9



Om IAF

IAF har regeringens och riksdagens uppdrag att verka för att arbetslöshetsförsäkringen ska fungera som en omställningsförsäkring.

Vi har bemyndigande att utfärda föreskrifter inom arbetslöshetsförsäkringen.

I instruktionen uttrycks att IAF ansvarar för tillsyn över arbetslöshetsförsäkringen, arbetslöshetskassorna och Arbetsförmedlingens handläggning av ärenden som har samband med arbetslöshetsförsäkringen.

Vi ska också följa utvecklingen på arbetslöshetsförsäkringens område och ta de initiativ till åtgärder som uppföljningen ger anledning till.

Dessutom har vi tillsyn över Arbetsförmedlingens och Försäkringskassans arbete med sanktioner inom aktivitetsstödet, utvecklingsersättningen och etableringsersättningen.



Förord

I den här rapporten presenterar Inspektionen för arbetslöshetsförsäkringen (IAF) resultatet av granskningen av ersättningstagare som ska söka arbete inom bristyrken.

I denna granskning har vi undersökt skillnader mellan ersättningstagare som sökte arbete inom bristyrken och ersättningstagare som sökte arbete inom andra yrkesområden. Vi har bland annat undersökt om antalet sökta arbeten, antalet underrättelser och längden på arbetslöshetsperioderna skiljer sig mellan grupperna. Vi har även granskat hur Arbetsförmedlingen stöttar, matchar och kontrollerar ersättningstagare inom bristyrken.

Rapporten har föredragits av Christopher Creutzer. I arbetet har även Emma Lagerström, Jessica Edelbro Laurell, Miriam Ben Hadj Ali och Haris Zemanic deltagit. Vid den slutliga beredningen av ärendet har Annelie Westman och Catarina Ahlgren Eklundh deltagit. Enhetschefen för analysenheten har fattat beslut i ärendet.

Katrineholm den 15 juni 2020

Jessica Idbrant
Enhetschef

Christopher Creutzer
Utredare



Innehåll

Förord	3
Sammanfattning	6
1 Inledning	9
1.1 Bakgrund	9
1.2 Syfte och frågeställning	10
1.3 Metod och urval	10
2 Statistik för ersättningstagare som sökte arbete inom bristyrken	12
2.1 Större andel män än kvinnor skulle söka bristyrken.....	14
2.2 Varierande andel ersättningstagare som skulle söka bristyrken bland arbetslöshetskassorna.....	16
3 Ersättningstagare som skulle söka bristyrken skiljer sig från övriga ersättningstagare	17
3.1 Inga skillnader mellan gruppen som skulle söka både bristyrken och andra yrken och gruppen som inte skulle söka bristyrken	17
3.2 Vanligare att ersättningstagare som skulle söka bristyrken orsakade sin egen arbetslöshet	17
3.3 Lägre sökaktivitet hos ersättningstagare som skulle söka bristyrken	18
3.4 Fler underrättelser gällande ersättningstagare som skulle söka bristyrken.....	19
3.5 Ersättningstagare som sökte bristyrken fick oftare arbete inom 6 månader.....	21
4 Ärendegranskning av ersättningstagare som sökte bristyrket undersköterska	23
4.1 Kortvarigt arbetslösa sökte arbete som undersköterska i högre omfattning än långvarigt arbetslösa.....	24
4.2 Handlingsplanen upprättades för sent i en tredjedel av ärendena	24
4.3 Vanligast med ett bokat besök med Arbetsförmedlingen under arbetslöshetsperioden	25
4.4 Arbetsförmedlingen begärde inte in underlag om hinder	26
4.5 Ersättningstagarna sökte få arbeten per månad	27
4.6 Arbetsförmedlingen lämnade fler platsförslag än anvisningar	28
4.7 Informell varning vanligare än underrättelse	28
5 Slutsatser	29
5.1 Skillnader mellan ersättningstagare som bara skulle söka bristyrken och övriga ersättningstagare	29
5.2 Ersättningstagare som bara sökte bristyrken fick arbete snabbare	30



5.3	Vanligare att ersättningstagare som sökte bristyrken orsakade sin arbetslöshet	30
5.4	Ersättningstagare som sökte bristyrken sökte färre arbeten	31
5.5	Arbetsförmedlingen utreder inte uppgivna hinder	31
5.6	Arbetsförmedlingen skickade fler underrättelser för ersättningstagare som sökte bristyrken.....	32
5.7	Avslutande kommentarer.....	32
6	Bilaga	34



Sammanfattning

IAF redovisar i rapporten resultatet av vår granskning Bristyrken och arbetslöshet. Vi har granskat om arbetslöshetsförsäkringen fungerar som en omställningsförsäkring för ersättningstagare som ska söka bristyrken. I denna granskning definierar vi ett bristyrke som ett yrke där det finns en påtaglig brist på arbetskraft och liten konkurrens om jobben. Ersättningstagare som ska söka arbete inom bristyrken bör därför ha goda chanser att snabbt återgå till arbete.

Granskningen utgår ifrån två frågeställningar:

- Finns det skillnader mellan ersättningstagare som söker arbete i bristyrken och ersättningstagare som inte söker arbete i bristyrken?
- Hur hanterar Arbetsförmedlingen ersättningstagare som söker arbete inom bristyrket undersköterska?

Ersättningstagare som bara söker bristyrken återgår till arbete snabbare

Ersättningstagare som bara sökte bristyrken lämnade oftare sin arbetslöshet inom 6 månader (40 procent) än övriga ersättningstagare (31 procent). Trots det orsakade denna grupp sin egen arbetslöshet oftare, hade en lägre sökaktivitet samt orsakade att Arbetsförmedlingen skickade fler underrättelser för att de inte aktivt sökt lämpligt arbete. Detta beteende kan förklaras av att de som söker bristyrken har goda möjligheter till att finna en ny anställning och därmed kan kosta på sig att vara mer selektiva i fråga om sitt arbetssökande.

Resultatet var väntat och ligger i linje med Arbetsförmedlingens prognos om bristyrken: att det finns en påtaglig brist på arbetskraft och liten konkurrens om jobben. Däremot hade vi förväntat oss en något större skillnad än 40 respektive 31 procent för de två grupperna, i fråga om hur stor andel som kom i arbete inom 6 månader. Varför skillnaden inte är större än så kan ha att göra med att arbetsmarknaden var mycket god under 2018, inte bara i fråga om bristyrken utan generellt.

Vidare visade det sig att ersättningstagare som skulle söka både bristyrken och andra yrken, inte skiljde sig ifrån ersättningstagare som inte skulle söka bristyrken. En tänkbar förklaring till det resultatet är att inte heller den förstnämnda gruppen sökte bristyrken i någon större omfattning, trots att den



gruppen enligt Arbetsförmedlingen bedömdes ha kompetens och förutsättningar för att kunna få arbete inom bristyrket.

Arbetsförmedlingen brister i att kontrollera om ersättningstagare söker bristyrken

Ärendegranskningen av ersättningstagare som skulle söka bristyrket undersköterska visade att de ersättningstagare som var arbetslösa en kortare period än 6 månader, i högre grad sökte arbete inom det angivna bristyrket jämfört med de som var arbetslösa 6 månader eller längre. Det kan bero på att den sistnämnda gruppen, inte ville arbeta som undersköterska och på så sätt förlängde sin tid i arbetslöshet genom att prioritera att söka andra yrken. Arbetsförmedlingen hade dessutom i flertalet ärenden underlåtit att utreda uppgivna hinder från att kunna söka arbete som undersköterska, så som familjeskäl eller medicinska hinder. Arbetsförmedlingen utgick i flera fall bara från uppgiften som den enskilde hade lämnat.

Vidare visade ärendegranskningen att det ofta var bristen på antalet sökta arbeten som låg till grund för Arbetsförmedlingens underrättelser till arbetslöshetskassan, snarare än att ersättningstagarna inte sökte lämpligt arbete med utgångspunkt i handlingsplanen. Arbetslöshetsförsäkringen fungerar inte som den omställningsförsäkring den är tänkt att vara, om inte Arbetsförmedlingen även säkerställer att ersättningstagaren söker lämpliga arbeten i enlighet med de aktuella yrkesområdena som framgår av handlingsplanen.

Vi såg även att de ersättningstagare som fick anvisningar av Arbetsförmedlingen sökte de aktuella arbetena i betydligt högre grad, än de som fick platsförslag. Det innebär att det finns goda chanser för Arbetsförmedlingen att påverka ersättningstagare att söka lämpliga arbeten där efterfrågan på arbetskraft är stor, genom att använda sig av anvisningsverktyget.

IAF bedömer att:

- Arbetsförmedlingen bör följa upp att ersättningstagare söker lämpliga arbeten med utgångspunkt i de yrkesområden som framgår av handlingsplanen.



- Arbetsförmedlingen bör överväga att använda anvisningar i högre utsträckning, både som kontrollinstrument och som en del i sitt matchningsuppdrag.
- Arbetsförmedlingen ska alltid utreda ersättningstagares uppgifter om hinder mot att söka arbete inom ett bristyrke, om det inte är uppenbart obehövt.



1 Inledning

Arbetsförmedlingen tar varje år fram en yrkesprognos över de 200 största yrkena på den svenska arbetsmarknaden. För att illustrera möjligheterna till arbete inom olika yrken använder Arbetsförmedlingen ett bristindex. I den här granskningen definierar vi ett bristyrke som ett yrke där konkurrensen är låg och bristen på arbetskraft påtaglig på både kort och lång sikt, enligt Arbetsförmedlingens prognos.¹ För arbetslösa inom bristyrken är tillgången på arbete alltså god, om inte i närområdet så inom pendlingsavstånd eller på arbetsmarknaden i stort.

Det finns arbetslöshetskassor vars verksamhetsområden huvudsakligen innefattar bristyrkesgrupper, exempelvis elektriker och lärare. Få medlemmar i dessa kassor bör vara i behov av arbetslöshetsersättning, eftersom det är brist på arbetskraft inom dessa yrken.

1.1 Bakgrund


Arbetslöshetsförsäkringen ska fungera som en omställningsförsäkring när en arbetssökande befinner sig mellan arbeten. Det innebär bland annat att ersättningstagaren aktivt ska söka lämpligt arbete och delta i de insatser för återgång i arbete som Arbetsförmedlingen anser är lämpliga.² Om så krävs ska ersättningstagaren söka och ta erbjudna arbeten även utanför det yrkesområde som hen tidigare arbetat inom, godta en förändrad lön, samt vara beredd att pendla, flytta eller omskola sig. Detta förutsätter att ersättningstagaren inte har godtagbara skäl att begränsa sökområdet.³

När det gäller bristyrken är konkurrensen om arbeten låg och prognosen att få ett arbete är god på både kort och lång sikt. En ersättningstagare som har intresse av, utbildning inom eller tidigare erfarenhet av ett bristyrke bör därför ha stora möjligheter till en snabb omställning till arbete, om hen i första hand inriktar sitt arbetssökande mot det yrkesområdet. Sannolikheten att hitta ett nytt arbete

¹ Arbetsförmedlingens rapport *Var finns jobben? Bedömning för 2018 och på fem års sikt*.

² 44 § Lag (1997:238) om arbetslöshetsförsäkring, Inspektionen för arbetslöshetsförsäkringens föreskrifter (IAFFS 2015:3) om lämpligt arbete, Förordning (2000:628) om den arbetsmarknadspolitiska verksamheten.

³ 7–8 §§ IAFFS 2015:3 se även Prop. 1996/97:107, s. 83.



minskar med tiden i arbetslöshet,⁴ och det är därför viktigt att ersättningstagaren hittar ett arbete så fort som möjligt.⁵

Det är Arbetsförmedlingen som ansvarar för att bedöma vad som är ett lämpligt arbete samt kontrollera att ersättningstagarna aktivt söker lämpliga arbeten. Det är därför viktigt att Arbetsförmedlingen uppmärksammar ersättningstagare som har intresse för, utbildning inom eller erfarenhet av ett bristyrke, på att yrket i fråga är ett bristyrke. Det är även viktigt att Arbetsförmedlingen kontrollerar att ersättningstagaren söker arbete inom det yrkesområdet, eftersom det sannolikt resulterar i en snabb omställning till ett nytt arbete.

1.2 Syfte och frågeställning

Syftet med den här granskningen är att undersöka hur väl arbetslöshetsförsäkringen fungerar som en omställningsförsäkring för ersättningstagare som ska söka arbete inom bristyrken.

Granskningen utgår från följande frågor:

- Finns det skillnader mellan ersättningstagare som söker arbete i bristyrken och ersättningstagare som inte söker arbete i bristyrken?
- Hur hanterar Arbetsförmedlingen ersättningstagare som söker arbete inom bristyrket undersköterska?

1.3 Metod och urval

Vi har genomfört en statistisk analys som bygger på data från IAF:s statistik- och tillsynsdata. Den statistiska analysen har även kompletterats med en ärendegranskning som omfattar 59 ersättningstagare som skulle söka arbete inom bristyrket undersköterska.

⁴ Så kallad negativt varaktighetsberoende.

⁵ Prop. 2006/07:89, s. 55.



1.3.1 Urval till den statistiska analysen

Granskningen omfattar arbetssökande som någon gång under 2018 fick arbetslöshetsersättning utbetald från en arbetslöshetskassa och lämnat uppgifter till arbetslöshetskassan att de ska söka heltidstjänster.

För att beräkna sökaktiviteten hos ersättningstagarna har vi utgått ifrån deras aktivitetsrapporter, där bland annat sökta arbeten ska rapporteras. Den sista aktivitetsrapporten som individen har lämnat exkluderas, för att utesluta effekter av att individer sänker sin sökaktivitet när de har fått men ännu inte påbörjat en anställning.

1.3.2 Urval till ärendegranskningen

Urvalet till ärendegranskningen utgår från en population på 10 478 ersättningstagare som 2018 skulle söka arbete inom bristyrket undersköterska. Av dessa har en grupp individer med så lika bakgrund⁶ som möjligt identifierats, där ungefär hälften var arbetslösa kortare tid än 6 månader (korttidsarbetslösa) och den andra hälften var arbetslösa 6 månader eller längre (långtidsarbetslösa).

Anledningen till att bristyrket undersköterska valdes i ärendegranskningen var att det ställs likartade krav på utbildning för alla som söker arbete inom det yrket. Utbildningen som krävs är inte på avancerad nivå, vilket gör att det är relativt många som kvalificerar sig för yrket.


Det slutliga urvalet består av 59 individer.

Med anledning av att få ärenden har granskats, kan vi inte dra generella slutsatser av resultaten i ärendegranskningen. Resultaten bör därför ses som en komplettering till den statistiska analysen.

Vad är ett bristyrke?

Ett bristyrke definieras som ett yrke där det enligt Arbetsförmedlingen finns en påtaglig brist på arbetskraft och mycket liten konkurrens om.

⁶ Gruppen har samma bristyrkeyrke, utbildningsnivå, åldersspann, kön och region.



2 Statistik för ersättningstagare som sökte arbete inom bristyrken

9 procent av de cirka 180 000 ersättningstagarna skulle söka arbete inom bristyrken. Dessa ersättningstagare bestod till störst del av män. De var överlag äldre och hade en högre utbildningsnivå än ersättningstagarna i de övriga två grupperna.

De arbetslöshetskassor som hade störst antal ersättningstagare som enbart skulle söka arbete inom bristyrken var IF Metalls, Byggnadsarbetarnas, Sekos, Lärarnas och Elektrikernas.

När en arbetssökande skrivs in på Arbetsförmedlingen anger hen, tillsammans med arbetsförmedlaren, upp till fyra yrkesområden som hen ska söka arbete inom. Det är ytterst Arbetsförmedlingen som avgör vilka yrkesområden som ska anges. De valda yrkesområdena förs sedan över till den arbetssökandes handlingsplan.

De arbetssökande har i den här granskningen delats upp i följande tre grupper baserat på vilka yrkesområden de ska söka arbete inom:

- ersättningstagaren ska söka arbete inom bristyrken
- ersättningstagaren ska söka arbete inom bristyrken och andra yrkesområden
- ersättningstagaren ska inte söka arbete inom bristyrken, utan bara inom andra yrkesområden.

Under 2018 var det ca 180 000 ersättningstagare som fick ersättning från en arbetslöshetskassa någon gång under året och skulle söka heltidstjänster. Av dem skulle 9 procent bara söka arbete inom bristyrken, 24 procent skulle söka arbete både inom bristyrken och andra yrkesområden och 68 procent skulle inte söka arbete inom bristyrken.



Tabell 2.1 Antalet ersättningstagare per grupp i förhållande till kön, ålder, utbildningsnivå, födelseland och funktionsnedsättning.

	Söker bristyrken	Söker bristyrken och andra yrken	Söker inte bristyrken
Totalt	17 448	46 603	133 563
Kön			
Kvinnor	5 658 (32 %)	18 828 (40 %)	71 432 (54 %)
Män	11 790 (68 %)	27 775 (60 %)	62 131 (47 %)
Ålder			
–24	837 (5 %)	2 952 (6 %)	6 745 (5 %)
25–34	3 903 (22 %)	13 051 (28 %)	35 045 (26 %)
35–44	4 032 (23 %)	11 207 (24 %)	33 643 (25 %)
45–54	4 387 (25 %)	10 839 (23 %)	31 726 (24 %)
55+	4 289 (25 %)	8 554 (18 %)	26 404 (20 %)
Utbildningsnivå			
Förgymnasial	2 311 (13 %)	7 804 (17 %)	27 062 (20 %)
Gymnasial	7 605 (44 %)	22 140 (48 %)	55 563 (42 %)
Eftergymnasial	7 247 (42 %)	16 111 (35 %)	48 570 (36 %)
Saknar utbildning	285 (2 %)	548 (1 %)	2 361 (2 %)
Födelseland			
Sverige	11 354 (65 %)	28 356 (61 %)	81 783 (61 %)
Norden	408 (2 %)	811 (2 %)	2 494 (2 %)
Europa	1 957 (11 %)	5 318 (11 %)	14 923 (11 %)
Världen	3 719 (21 %)	12 111 (26 %)	34 350 (26 %)
Funktionsnedsättning			
Ingen	15 844 (91 %)	42 104 (90 %)	117 083 (88 %)
Fysisk	867 (5 %)	2 039 (4 %)	8 032 (6 %)
Psykisk/ Socialmed.	737 (4 %)	2 460 (5 %)	8 448 (6 %)

I tabellen ovan är antalet ersättningstagare uppdelade per grupp i förhållande till kön, ålder, utbildningsnivå, födelseland och funktionsnedsättning. De ersättningstagare som bara skulle söka arbete inom bristyrken var i genomsnitt äldre och hade generellt högre utbildningsnivå än övriga ersättningstagare.

De flesta av ersättningstagarna var svenskfödda, medan 20–25 procent var födda utanför Europa, 11 procent i Europa och 2 procent i Norden. Det var en något högre andel svenskfödda ersättningstagare som skulle söka arbete inom bristyrken, jämfört med övriga ersättningstagare.

Tabell 2.2 Antalet ersättningstagare som skulle söka arbete inom de tio största bristyrkena fördelat på tid i arbetslöshet.

Bristyrke	Antal	0–2 månader	3–5 månader	6+ månader
Undersköterskor, hemtjänst och äldreboende	7 390	8 %	20 %	72 %
Lastbilsförare	5 566	12 %	26 %	62 %
Hovmästare och servitörer	5 248	9 %	20 %	71 %
Kockar och kallskänkor	4 736	10 %	19 %	71 %
Maskinställare och maskinoperatörer inom metallarbete	3 178	12 %	23 %	65 %
Mjukvaru- och systemutvecklare	3 097	15 %	24 %	62 %
Undersköterskor, vårdavdelning och mottagning	3 088	9 %	23 %	68 %
Grundskollärare	2 964	15 %	20 %	66 %
Motorfordonsmekaniker och fordonsreparatörer	2 902	11 %	20 %	69 %
Svetsare och gasskärare	2 558	10 %	22 %	69 %

Tabell 2.2 visar antalet ersättningstagare som skulle söka arbete inom de tio största bristyrkena fördelat på tid i arbetslöshet. I bilagan finns en tabell över alla bristyrken.

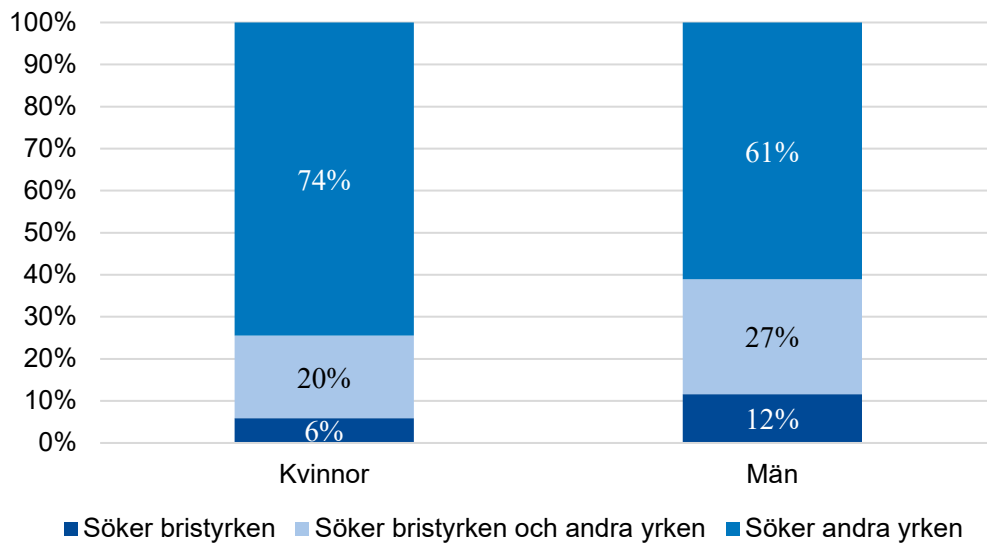
Enbart 8–15 procent av ersättningstagarna i dessa tio bristyrken lämnade sin arbetslöshet inom 3 månader, trots att det rör sig om bristyrken. 62–72 procent av ersättningstagarna var arbetslösa längre än 6 månader.

2.1 Större andel män än kvinnor skulle söka bristyrken

Det finns skillnader mellan manliga och kvinnliga ersättningstagare i fråga om hur stor andel som skulle söka arbete inom ett bristyrke.



Diagram 2.1 Skillnader mellan manliga och kvinnliga ersättningstagare.

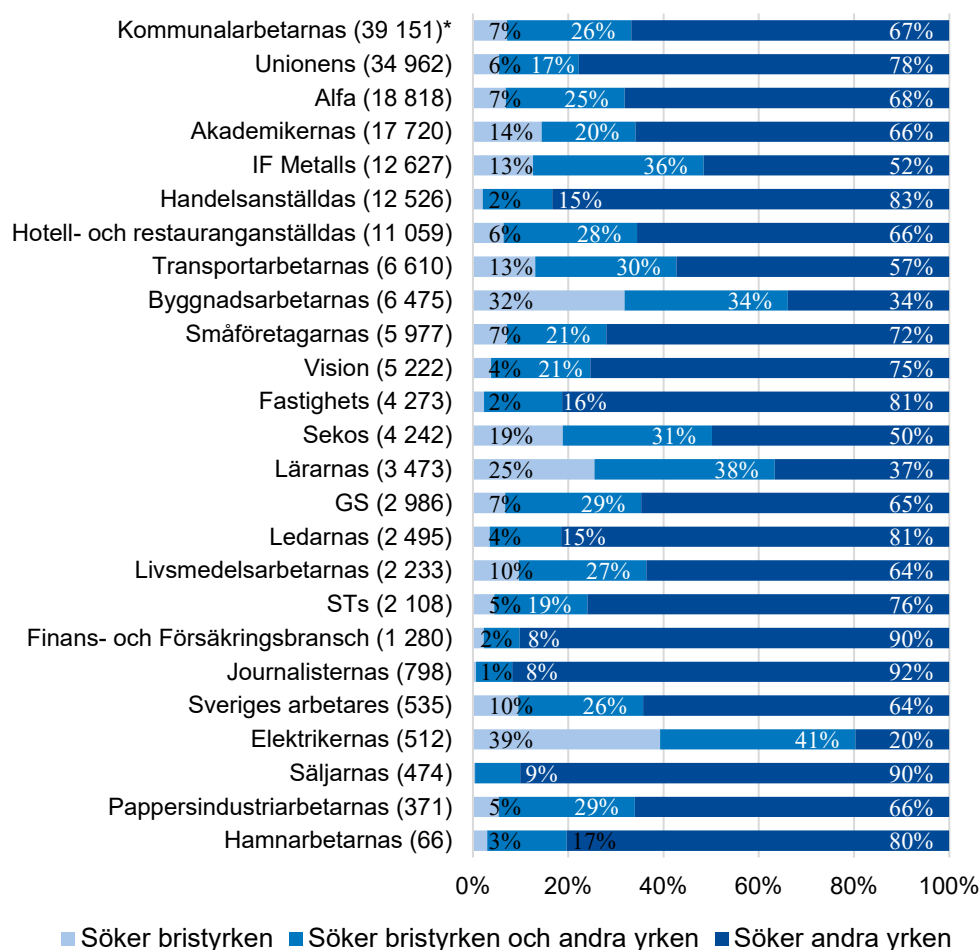


I diagrammet ovan framgår det att en större andel av de manliga ersättningstagarna skulle söka bristyrken jämfört med andelen kvinnliga ersättningstagare. 12 procent av de manliga respektive 6 procent av de kvinnliga ersättningstagarna skulle söka bristyrken. 27 procent av de manliga respektive 20 procent av de kvinnliga ersättningstagarna skulle söka arbete både inom bristyrken och andra yrken.

2.2 Varierande andel ersättningstagare som skulle söka bristyrken bland arbetslöshetskassorna

Det här avsnittet visar fördelningen mellan ersättningstagare inom de tre grupperna, fördelat på respektive arbetslöshetskassa.

Diagram 2.2. Fördelning av ersättningstagare inom de tre grupperna per arbetslöshetskassa. (*Ordnat efter totalt antal ersättningstagare)



Diagrammet visar hur stor andel av arbetslöshetskassornas ersättningstagare som under 2018 sökte bristyrken. De arbetslöshetskassor som hade störst andel ersättningstagare som skulle söka arbete inom bristyrken var IF Metalls, Byggnadsarbetarnas, Sekos, Lärarnas och Elektrikernas.



3 Ersättningstagare som skulle söka bristyrken skiljer sig från övriga ersättningstagare

Ersättningstagare som sökte bristyrken orsakade sin arbetslöshet i högre utsträckning, sökte något färre arbeten och fick marginellt fler underrättelser. Däremot kom de snabbare i arbete än de två övriga grupperna.

3.1 Inga skillnader mellan gruppen som skulle söka både bristyrken och andra yrken och gruppen som inte skulle söka bristyrken

De ersättningstagare som skulle söka arbete både inom bristyrken och inom andra yrkesområden visade inga större skillnader jämfört med gruppen som inte skulle söka arbete inom bristyrken. Vi jämförde hur ofta de orsakade sin arbetslöshet, hur hög sökaktivitet de hade, hur ofta Arbetsförmedlingen skickade underrättelser på grund av att de inte aktivt hade sökt lämpligt arbete samt tiden i arbetslöshet.

Fortsättningsvis i rapporten kommer därför gruppen som sökte arbete både inom bristyrken och inom andra yrkesområden slås ihop med gruppen som inte sökte bristyrken, för att jämföras med ersättningstagare som enbart sökte arbete inom bristyrken.

3.2 Vanligare att ersättningstagare som skulle söka bristyrken orsakade sin egen arbetslöshet

Om en ersättningstagare orsakar sin egen arbetslöshet⁷ genom att utan giltig anledning lämnat sitt arbete, eller på grund av otillbörligt uppförande skiljs från sitt arbete, inleds ersättningsperioden med en avstängning från rätt till ersättning i 20 eller 45 ersättningsdagar. Längden på avstängningen beror på om arbetet sannolikt skulle varat kortare respektive längre tid än 10 dagar.⁸

⁷ I statistikdatabasen finns enbart uppgift om hur många ersättningstagare som orsakat sin egen arbetslöshet. Det är inte möjligt att urskilja om det beror på att ersättningstagaren lämnat sitt arbete utan giltig anledning eller om hen skiljs från sitt arbete på grund av otillbörligt uppförande.

⁸ 43 b § ALF.

Diagram 3.1 Andelen ersättningstagare som stängdes av från arbetslöshetsersättning på grund av att de orsakat sin arbetslöshet fördelat på sökaktivitet och tid i arbetslöshet.

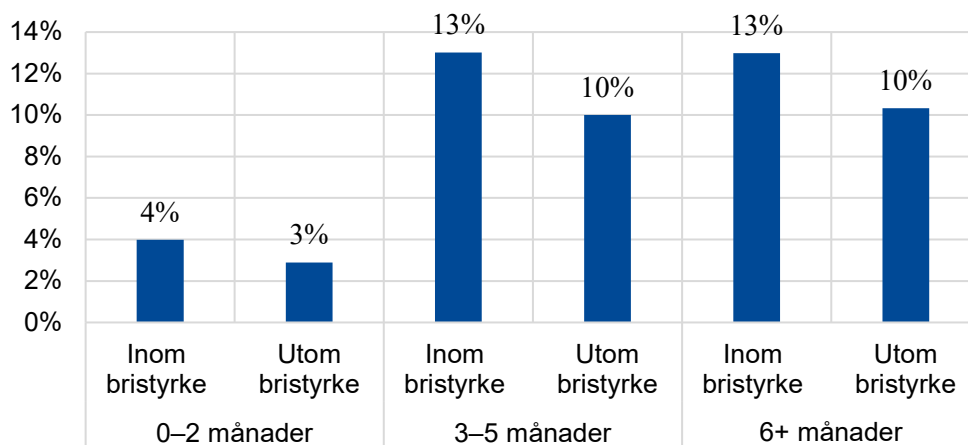


Diagram 3.1 visar att det var en större andel ersättningstagare som skulle söka bristyrken, som hade blivit avstängda från arbetslöshetsersättning i 20 eller 45 dagar, på grund av att de hade orsakat sin arbetslöshet än övriga ersättningstagare. Det gäller oavsett hur länge arbetslösheten varade.

3.3 Lägre sökaktivitet hos ersättningstagare som skulle söka bristyrken

En förutsättning för att ersättningstagare snabbt ska ställa om till nytt arbete är att de aktivt söker lämpliga arbeten. Att aktivt söka lämpliga arbeten är dessutom ett villkor för rätten till arbetslöshetsersättning.

Vi har sammanställt ersättningstagarnas genomsnittliga sökaktivitet per aktivitetsrapport fördelat på vilken grupp de tillhör.

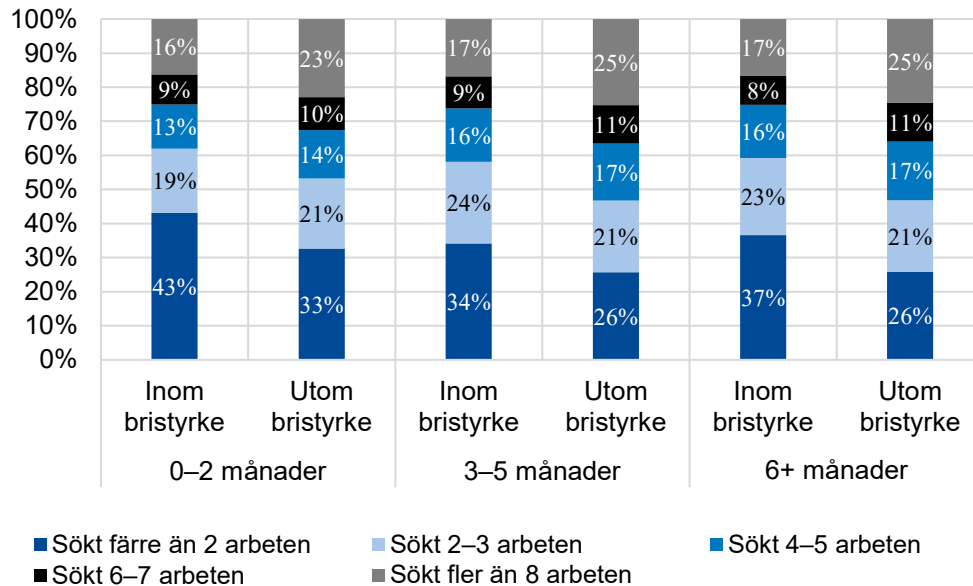
Aktivitetsrapporter

Ersättningstagare ska regelbundet redovisa i en aktivitetsrapport vilka aktiviteter de vidtagit för att ta sig ur sin arbetslöshet. Aktivitetsrapporten lämnas till och granskas av Arbetsförmedlingen.

Arbetsförmedlingen ska skyndsamt underrätta arbetslöshetskassan om man misstänker att en arbetssökande som får eller begär arbetslöshetsersättning inte aktivt söker lämpligt arbete.



Diagram 3.2 Ersättningstagares genomsnittliga sökaktivitet per aktivitetsrapport fördelat på grupp och tid i arbetslöshet.




Diagrammet visar att sökaktiviteten skiljde sig åt mellan de två grupperna som skulle respektive inte skulle söka bristyrken. Skillnaden gällde de som sökte färre än 2 arbeten respektive fler än 8 arbeten per aktivitetsrapport, och den bestod oavsett hur länge ersättningstagarna var arbetslösa.

De ersättningstagare som hade varit arbetslösa längre än 3 månader hade i genomsnitt en högre sökaktivitet än de som hade varit arbetslösa en kortare period än 3 månader.

3.4 Fler underrättelser gällande ersättningstagare som skulle söka bristyrken

När Arbetsförmedlingen bedömer om en ersättningstagare aktivt söker lämpligt arbete, finns det flera omständigheter att ta hänsyn till.



Arbetsförmedlingen ska bedöma om ersättningstagaren söker tillräckligt många arbeten i förhållande till tillgången på arbetstillfällen över hela arbetsmarknaden.⁹ Skälig hänsyn ska tas till den sökandes förutsättningar för arbetet och andra personliga förhållanden.¹⁰ Handlingsplanen ska vara vägledande för den enskilde i arbetssökandet. Den ska dessutom vara en utgångspunkt för Arbetsförmedlingens granskning av aktivitetsrapporten och bedömningen av om ersättningstagaren aktivt har sökt lämpliga arbeten.

Arbetsförmedlingen ska även följa upp att ersättningstagaren har sökt de arbeten som Arbetsförmedlingen har anvisat. Ett anvisat eller erbjudet arbete som inte motsvarar den sökandes utbildning eller yrkeserfarenhet är inte nödvändigtvis olämpligt, eftersom det är upp till arbetsgivaren att avgöra om den sökandes kvalifikationer är tillräckliga för det sökta arbetet.¹¹

Arbetsförmedlingen ska underrätta arbetslöshetskassan, om myndigheten misstänker att en arbetssökande som får arbetslöshetsersättning missköter sitt arbetssökande eller förlänger sin tid i arbetslöshet.

Arbetsförmedlingens ansvar

Arbetsförmedlingen ska underrätta arbetslöshetskassan när det finns en misstanke om att en arbetssökande som söker arbetslöshetsersättning missköter arbetssökandet, förlänger tiden i arbetslöshet eller orsakar sin arbetslöshet.

Arbetsförmedlingen ska även underrätta arbetslöshetskassan om den arbetssökande inte uppfyller de allmänna villkoren för rätt till ersättning som framgår av lagen om arbetslöshetsförsäkring.

⁹ 3 § Inspektionen för arbetslöshetsförsäkringens föreskrifter (IAFFS 2015:3) om lämpligt arbete.

¹⁰ 44 § lagen (1997:238) om arbetslöshetsförsäkring.

¹¹ 5, 6 §§ IAFFS 2015:3.

Diagram 3.3 Antal underrättelser som skickats på grund av att ersättningstagaren inte aktivt sökte lämpligt arbete fördelat på grupp och tid i arbetslöshet.

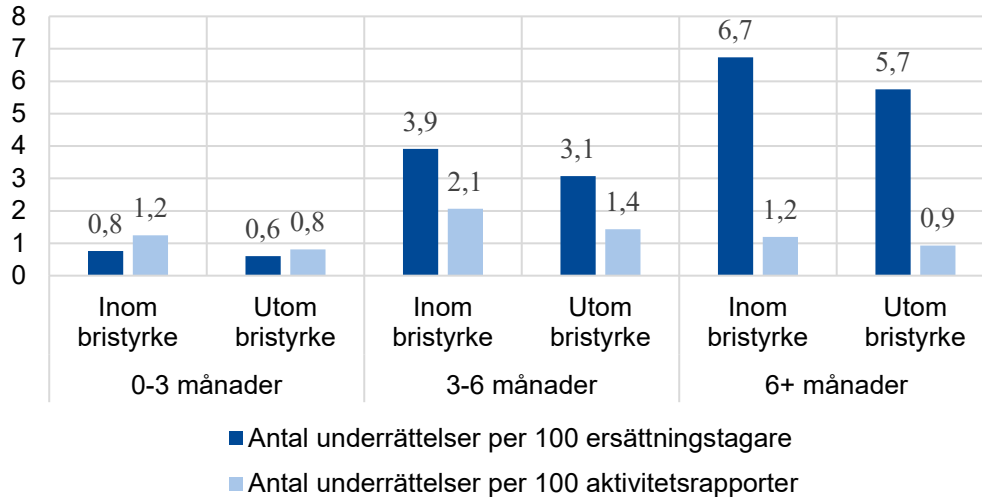


Diagram 3.3 visar antalet underrättelser per ersättningstagare respektive aktivitetsrapport på grund av att ersättningstagaren inte aktivt hade sökt lämpligt arbete. Diagrammet visar skillnaden mellan de två grupperna fördelat på arbetslöshetens längd.

Diagrammet visar att Arbetsförmedlingen skickade något fler underrättelser i fråga om ersättningstagare som tillhörde gruppen som skulle söka bristyrken, oavsett hur länge de varit arbetslösa. Arbetsförmedlingen lämnade fler underrättelser i takt med att arbetslösheten fortgick.

3.5 Ersättningstagare som sökte bristyrken fick oftare arbete inom 6 månader

Statistiken visar att det finns skillnader mellan de två grupperna ersättningstagare när det gäller hur snabbt de kom i arbete.

Diagram 3.4 Andel ersättningstagare i respektive grupp som fann ett arbete inom 0–3 månader, 3–6 månader eller efter 6 månader eller längre.

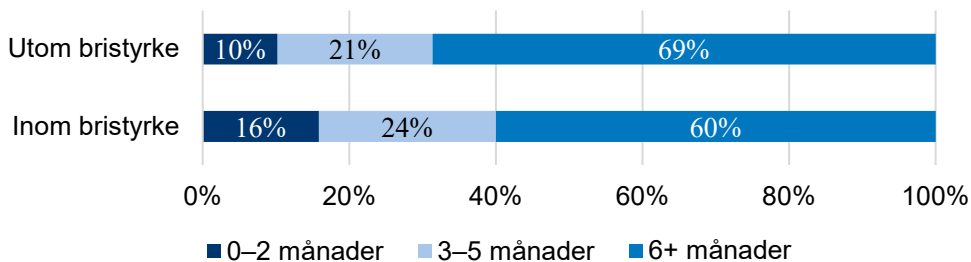




Diagram 3.4 visar hur stor andel av ersättningstagarna i de två grupperna som fick ett arbete inom 0–2 månader, 3–5 månader och efter 6 månader eller längre. De ersättningstagare som sökte arbete inom bristyrken fick ett arbete snabbare än övriga ersättningstagare. Cirka 40 procent av dem fick ett arbete inom 6 månader, medan motsvarande siffra var 31 procent för de ersättningstagare som inte skulle söka bristyrken.



4 Ärendegranskning av ersättningstagare som sökte bristyrket undersköterska

Samtliga 59 ersättningstagare skulle enligt sin planering med Arbetsförmedlingen söka bristyrket undersköterska. Av dessa var 27 personer arbetslösa en kortare period än 6 månader och 32 personer var arbetslösa under en längre period än 6 månader. Två tredjedelar av gruppen som var arbetslösa kortare än 6 månader sökte faktiskt yrket undersköterska, medan resterande 9 ersättningstagare i denna grupp framför allt sökte arbete inom andra bristyrken. Majoriteten av ersättningstagarna i gruppen som hade varit arbetslösa under en längre period än 6 månader sökte arbete som undersköterska, men i ytterst liten omfattning.


Arbetsförmedlingen begärde inte alltid in underlag som styrkte uppgivna hinder för att kunna ta arbete som undersköterska. Arbetsförmedlingen gav även i många fall informella varningar till arbetssökande som inte bedömdes vara aktivt arbetssökande, i stället för att skicka en underrättelse till arbetslöshetskassan.

IAF har granskat 59 ärenden där ersättningstagarna hade en ersättningsperiod under 2018 och skulle söka arbeten som undersköterska.¹² I 27 av de 59 ärendena var de arbetssökande arbetslösa under en kort period (kortare än 6 månader). I övriga 32 ärenden var de arbetssökande arbetslösa under en lång period (6 månader eller längre).

För att bedöma om arbetslöshetsförsäkringen fungerar som en omställningsförsäkring för arbetssökande i denna ärendegranskning har IAF granskat

- om en handlingsplan har upprättats och hur den hållits uppdaterad
- antalet inbokade besök
- om ersättningstagaren uppgett hinder från kunna söka bristyrket
- inlämnade aktivitetsrapporter
- anvisning att söka lämpligt arbete och platsförslag
- antalet underrättelser till arbetslöshetskassan.

¹² År 2018 fanns det totalt 10 478 ersättningstagare som skulle söka arbete som undersköterska. Av dem valdes en grupp ut för ärendegranskningen som hade så lika bakgrund som möjligt. Två ärenden av de ursprungliga 61 ärendena föll bort, eftersom de inte uppfyllde urvalskriterierna.



4.1 Kortvarigt arbetslösa sökte arbete som undersköterska i högre omfattning än långvarigt arbetslösa

Cirka två tredjedelar av de ersättningstagare som var arbetslösa under en kort period sökte arbete som undersköterska, medan en tredjedel inte gjorde det. En del av de som inte sökte arbete som undersköterska sökte däremot andra bristyrken, som lärare, sjuksköterska eller andra tjänster inom äldreården. Flera av de ersättningstagare som var arbetslösa under en kort period hade redan ordnat ett arbete på egen hand innan de skrev in sig på Arbetsförmedlingen. Några hade till exempel haft en anställning som undersköterska, men ville byta inriktning inom undersköterskeyrket. Andra ersättningstagare hade en deltidsanställning som de trodde skulle leda till en heltidsanställning på sikt. Några hade arbetat inom ett annat yrkesområde under en längre tid, men ville gå tillbaka till arbetet som undersköterska. Det fanns även andra orsaker till att de skulle avsluta sin arbetslöshet inom kort, bland annat studier och föräldraledighet.

Alla utom 2 ersättningstagare som var arbetslösa under en lång period sökte arbete som undersköterska. Det rörde sig dock bara om 1–2 sökta arbeten per arbetssökande och arbetslöshetsperiod. Ersättningstagarna i denna grupp prioriterade i huvudsak andra yrken än undersköterskeyrket.

4.2 Handlingsplanen upprättades för sent i en tredjedel av ärendena

IAF har granskat om det i ärendena fanns en upprättad handlingsplan inom 30 dagar från inskrivningsdatumet.¹³ Vi har även gått igenom handlingsplanerna och undersökt om yrket undersköterska fanns med i arbetssökandets inriktning.¹⁴ I de fall där det inte framgick av handlingsplanen att personen skulle söka arbete som undersköterska, har vi granskat hur lång tid det tog innan Arbetsförmedlingen ställde krav på att ersättningstagaren skulle börja söka arbete som undersköterska.

¹³ I 6 § förordningen (2000:628) om den arbetsmarknadspolitiska verksamheten framgår det att en handlingsplan ska upprättas inom 30 dagar från det att den arbetssökande anmäler sig som arbetssökande hos Arbetsförmedlingen.

¹⁴ I handlingsplanen ska den sökandes skyldigheter, planerade aktiviteter och arbetssökandets inriktning anges, se 6 § förordningen (2000:628) om den arbetsmarknadspolitiska verksamheten.



Diagram 4.1 Antal handlingsplaner som upprättats inom 30 dagar från inskrivningsdatum.

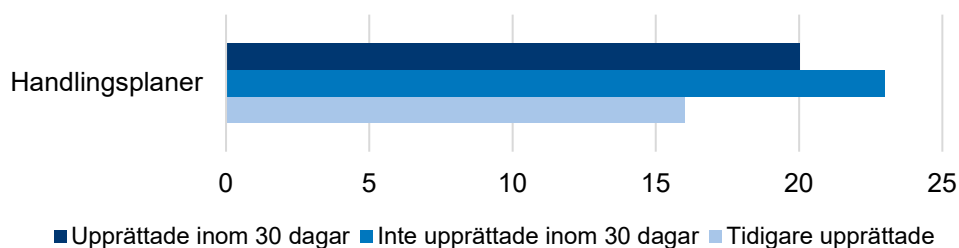


Diagram 4.1 visar att handlingsplanen hade upprättats mer än 30 dagar efter inskrivningen i fler än en tredjedel av ärendena. Det var även vanligt att en handlingsplan från en tidigare arbetslöshetsperiod användes på nytt. I vissa fall uppdaterades handlingsplanen under arbetslöshetsperioden, men i flera fall gjordes det inte, trots att det rörde sig om en relativt lång arbetslöshetsperiod. Om handlingsplanen uppdaterades, skedde detta oftast när en person varit arbetslös längre än 1 år.

Det förekom att uppdateringen bestod i en kopia av den tidigare handlingsplanen, förutsatt att inte den arbetssökande själv hade något att tillföra. I flera på varandra följande handlingsplaner kunde det stå att den arbetssökande ”hade goda chanser att få ett arbete”, trots att den arbetssökande hade varit arbetslös längre än 1 år.

I de flesta av de granskade handlingsplanerna framgick det att undersköterska är ett bristyrke och att det finns goda chanser för den arbetssökande att få arbete inom det yrkesområdet. Det fanns däremot ingen information i de aktuella handlingsplanerna om hur många arbeten den arbetssökande förväntades söka eller hur snart personen förväntades få ett arbete. Vi fann inga ärenden där Arbetsförmedlingen krävde att den arbetssökande skulle söka arbete mer aktivt.

De flesta som hade korta arbetslöshetsperioder hade handlingsplaner, där det framgick att de inom kort skulle påbörja en ny anställning. Det fanns även andra orsaker till att de skulle avsluta sin arbetslöshet inom kort, bland annat studier och föräldraledighet.

4.3 Vanligast med ett bokat besök med Arbetsförmedlingen under arbetslöshetsperioden

IAF har granskat hur många besök Arbetsförmedlingen bokade med ersättningstagarna under arbetslöshetsperioden. Vi har även granskat om antalet bokade besök ökade i takt med arbetslöshetens längd.

Tabell 4.1. Antal möten under arbetslöshetsperioden fördelat på ersättningstagare som hade en kort respektive lång arbetslöshetsperiod.

Antal möten under arbetslöshetsperioden	Kort arbetslöshet	Lång arbetslöshet	Totalt
0 möten	0	2	2
1 möte	24	8	32
2–4 möten	3	18	21
6–7 möten	0	4	4

Tabell 4.1 visar att antalet bokade besök hängde samman med arbetslöshetens längd, det vill säga ju längre arbetslöshet, desto fler bokade besök. I de flesta ärenden förekom ett bokat besök, vilket bestod av ett planeringssamtal för att upprätta handlingsplanen. Två ersättningssökande hade inga bokade besök alls. Båda dessa ersättningssökande hade däremot handlingsplaner upprättade sedan tidigare arbetslöshetsperioder. Om det fanns fler än 2 bokade besök under arbetslöshetsperioden, så berodde det på att Arbetsförmedlingen bokade in uppföljningar med den arbetssökande. Det var oftast en arbetsförmedlare på ett kundtjänstkontor som gjorde uppföljningen.

4.4 Arbetsförmedlingen begärde inte in underlag om hinder

Om ersättningstagaren har angett att hen har hinder¹⁵ för att kunna ta ett arbete som undersköterska ska detta framgå av handlingsplanen. Vi har granskat om det framgick av handlingsplanen respektive daganteckningarna om den arbetssökande hade hinder för att kunna ta arbete som undersköterska. Vi har även kontrollerat om Arbetsförmedlingen begärde in underlag som styrkte hindret.

I 20 procent av ärendena hade ersättningstagarna uppgett hinder för att ta arbeten som undersköterska. Det mest förekommande hindret var familjeskäl, bland annat att den arbetssökande hade svårt att arbeta kvällar och helger på grund av att hen var ensamstående eller hade en partner som arbetade skift. Det framgick av daganteckningarna att Arbetsförmedlingen godtagit dessa skäl som hinder från att kunna ta arbete som undersköterska som kräver tjänstgöring på kvällar och helger. Det förekom även medicinska hinder i fyra ärenden, bland annat ryggproblem och problem med tunga lyft.

¹⁵ 7, 8 §§ Inspektionen för arbetslöshetsförsäkringens föreskrifter (IAFFS 2015:3) om lämpligt arbete.



Ärendena skilde sig åt i fråga om Arbetsförmedlingen begärde in underlag som styrkte hindret. I vissa fall begärde inte Arbetsförmedlingen in underlag, utan utgick bara ifrån de uppgifter som ersättningstagaren hade lämnat.

I ett ärende uppgav ersättningstagaren att hen inte kunde ta en specifik anställning på grund av ett medicinskt hinder. Det framgick dock inte av handlingsplanen hur ersättningstagaren skulle lösa sin arbetslöshet. Arbetsförmedlingen begärde inte heller att ersättningstagaren skulle styrka sitt medicinska hinder.

I ett annat ärende anpassade Arbetsförmedlingen platsförslagen utifrån ersättningstagarens svårighet att arbeta kvällar och helger på grund av familjeskäl. Ersättningstagaren sökte sedan inte platsförslagen.


I flertalet ärenden informerade inte Arbetsförmedlingen ersättningstagarna om att de uppgivna hindren inte var giltiga skäl enligt reglerna om lämpligt arbete.¹⁶ Arbetsförmedlingen ställde i dessa ärenden inte heller krav på ersättningstagarna att söka lämpliga arbeten som undersköterska.

4.5 Ersättningstagarna sökte få arbeten per månad

Det var vanligt att ersättningstagarna, oavsett om de var arbetslösa under en lång eller kort period, sökte få arbeten per månad (0–4 arbeten). Det fanns emellertid ett antal ersättningstagare som sökte något fler arbeten per månad (5–10 arbeten), och för dem var sökaktiviteten högst de första tre månaderna, varefter sökaktiviteten minskade något. Merparten av de som sökte få arbeten per månad hade en jämn sökaktivitet genom hela arbetslöshetsperioden.

Det framkom att Arbetsförmedlingen i sin granskning av aktivitetsrapporterna i första hand skickade underrättelser när ersättningstagarna, enligt arbetsförmedlingens bedömning, hade sökt för få arbeten. Arbetsförmedlingen skickade inte en underrättelse i något ärende med anledning av att en ersättningstagare inte hade sökt bristyrket undersköterska, trots att det skulle vara ett prioriterat yrke enligt handlingsplanen. IAF har inte granskat hur många arbeten som undersköterska det fanns att söka under den aktuella tidsperioden, och vi kan därför inte uttala oss om Arbetsförmedlingen borde ha underrättat arbetslöshetskassan av den anledningen i något av ärendena.

¹⁶ Inspektionen för arbetslöshetsförsäkringens föreskrifter (IAFFS 2015:3) om lämpligt arbete.



4.6 Arbetsförmedlingen lämnade fler platsförslag än anvisningar

När Arbetsförmedlingen lämnar ett platsförslag till ersättningstagaren innebär det ett förslag på ett ledigt arbete som ersättningstagaren kan välja att söka, medan en anvisning att söka ett arbete i princip innebär ett krav på ersättningstagaren att söka det aktuella arbetet, så vida hen inte har ett godtagbart hinder.¹⁷ En anvisning kan fylla funktionen av en kontroll från Arbetsförmedlingens sida av att ersättningstagaren står till arbetsmarknadens förfogande och aktivt söker arbeten. Att lämna anvisningar genererar mer arbete för Arbetsförmedlingen än att lämna platsförslag, eftersom arbetsförmedlaren i efterhand måste följa upp att ersättningstagaren faktiskt sökte det anvisade arbetet. Arbetsförmedlaren måste även underrätta arbetslöshetskassan om ersättningstagaren har låtit bli att söka det anvisade arbetet.¹⁸

I de granskade ärendena var det betydligt mer vanligt att Arbetsförmedlingen lämnade platsförslag än anvisningar till arbete, för att styra ersättningstagarna i sitt arbetssökande. Detta trots att de arbetssökande var mer benägna att söka de anvisade arbetena än arbetena som lämnats enligt platsförslagen.

En observation från granskningen är att flera av de personer som hade kontakt med ett kundtjänstkontor oftare fick platsförslag och hade fler uppföljningssamtal, än de personer som hade kontakt med en lokal arbetsförmedling.

4.7 Informell varning vanligare än underrättelse

Arbetsförmedlingen hade i flera fall en dialog med ersättningstagaren när arbetsförmedlaren hade bedömt att hen hade redovisat för få sökta arbeten i aktivitetsrapporten. IAF noterade att Arbetsförmedlingen i många fall gav ersättningstagaren en informell varning i stället för att skicka en underrättelse till arbetslöshetskassan. Det förekom ärenden med låg sökaktivitet enligt aktivitetsrapporterna, där det hade tagit flera månader innan Arbetsförmedlingen skickade en underrättelse till arbetslöshetskassan.

¹⁷ 7, 7 a och 16 §§ förordningen (2000:628) om den arbetsmarknadspolitiska verksamheten.

¹⁸ 16 § förordningen (2000:628) om den arbetsmarknadspolitiska verksamheten.



5 Slutsatser


Granskningen visade 33 procent av alla ersättningstagare under 2018 skulle söka arbete inom minst ett yrkesområde som utgör ett bristyrke. 9 procent av ersättningstagarna skulle bara söka arbete inom yrkesområden som utgör bristyrken och 24 procent av ersättningstagarna skulle söka bristyrken och andra yrken. Det innebär att en tredjedel av alla ersättningstagare av Arbetsförmedlingen har bedömts kunna ta ett arbete inom ett bristyrke. Dessa ersättningstagare borde därför ha haft mycket stora chanser att snabbt lämna sin arbetslöshet.

5.1 Skillnader mellan ersättningstagare som bara skulle söka bristyrken och övriga ersättningstagare

Det fanns inga skillnader mellan gruppen ersättningstagare som skulle söka både bristyrken och andra yrken med gruppen som inte skulle söka bristyrken. Det skulle kunna bero på att det är Arbetsförmedlingen som, efter samråd med den enskilde, slutgiltigt bedömer vilka yrkesområden hen ska söka arbete inom. Om Arbetsförmedlingen bedömt att ersättningstagaren ska söka arbete inom ett yrke hen själv inte vill arbeta inom finns det en risk att ersättningstagaren avstår från att söka det aktuella yrket.

Det kan finnas flera olika tänkbara anledningar till varför det kan finnas motsättningar i Arbetsförmedlingens bedömning och ersättningstagarens önskemål. En förklaring, som vi såg flera exempel på i ärendegranskningen, var att ersättningstagaren tidigare hade erfarenhet och utbildning inom under-sköterskeyrket, men trots det avsiktligt hade valt att lämna yrket. Arbetsförmedlingen hade dock bedömt att yrket var ett lämpligt arbete som den enskilde skulle söka för att så snabbt som möjligt lämna arbetslösheten. Ersättningstagaren valde att inte söka arbete inom det angivna bristyrket, vilket innebar att hen i praktiken inte kan skiljas från ersättningstagarna som ingick i gruppen som inte skulle söka bristyrken.

En annan förklaring kan vara att ersättningstagarna i gruppen som skulle söka bristyrken och andra yrken upplevde att det de hade en möjlighet att välja vilket av yrkena de skulle söka i första hand och därför avstod från att söka bristyrket till förmån för andra yrken.



5.2 Ersättningstagare som bara sökte bristyrken fick arbete snabbare

Med anledning av att det inte fanns några skillnader mellan gruppen som sökte både bristyrken och andra yrken och gruppen som inte sökte bristyrken, slogs dessa två grupper ihop till en grupp som jämfördes med gruppen som bara sökte arbete inom bristyrken.

Cirka 40 procent av de ersättningstagare som bara skulle söka arbete inom bristyrken fick arbete inom 6 månader. Motsvarande siffra för övriga ersättningstagare var 31 procent.

Ärendegranskningen av ersättningstagare som skulle söka bristyrket undersköterska visar att de som var arbetslösa under en kort period framför allt sökt arbete som undersköterska eller arbete inom andra bristyrken, alternativt lämnade arbetslösheten snabbt på grund av föräldraledighet eller studier. Ärendegranskningen visar också att de ersättningstagare som var arbetslösa under en lång period i huvudsak sökte andra yrken än undersköterskeyrket.

Resultaten av den statistiska analysen och ärendegranskningen pekar på att de som inriktar sitt arbetssökande på bristyrken kommer i arbete snabbare. Resultatet var väntat och ligger i linje med Arbetsförmedlingens prognos om bristyrken: att det finns en påtaglig brist på arbetskraft och liten konkurrens om jobben. Däremot hade vi förväntat oss en något större skillnad än 40 respektive 31 procent för de två grupperna i fråga om hur stor andel som kom i arbete inom 6 månader. Varför skillnaden inte är större än så är finns inget enkelt svar på, men en rimlig förklaring kan vara att arbetsmarknaden generellt sett var mycket god under 2018.¹⁹ Möjligen skulle resultatet sett annorlunda ut om vi genomfört denna granskning under ett år när vi haft en svagare arbetsmarknad.

5.3 Vanligare att ersättningstagare som sökte bristyrken orsakade sin arbetslöshet

Gruppen ersättningstagare som sökte arbete inom bristyrken orsakade i högre utsträckning sin egen arbetslöshet, hade en något lägre sökaktivitet och orsakat något fler skickade underrättelser än övriga ersättningstagare. Statistiken visar trots det att ersättningstagare som sökte arbete inom bristyrken hittade arbete snabbare än övriga ersättningstagare.

¹⁹ SCB - Arbetskraftsundersökningarna (AKU) 2018



Att ersättningstagare som arbetar inom bristyrken i större uträkning orsakar sin arbetslöshet kan bero på att de är medvetna om att det finns en stor efterfrågan på deras yrkeskompetens och att de därför bedömer att de relativt lätt kan få ett nytt arbete. Det kan också finnas strukturella skillnader mellan olika yrken, där bristyrken i vissa fall kan innebära en arbetsmiljö som är fysiskt och psykiskt krävande, med hög arbetsbelastning och mycket stress. Detta kan också vara en orsak till att arbetstagare väljer att lämna sin anställning på egen begäran.

5.4 Ersättningstagare som sökte bristyrken sökte färre arbeten

Statistiken visade att ersättningstagare som sökte arbete inom bristyrken sökte något färre arbeten än övriga ersättningstagare. Det kan bero på att de kan kosta på sig att vara lite mer selektiva i vilka arbeten de väljer att söka, eftersom det finns god efterfrågan på bristyrken.²⁰


Ärendegranskningen visar att de flesta av ersättningstagarna inom bristyrket undersköterska, som hade varit arbetslösa en kort period, skulle påbörja en ny anställning inom kort efter det att de blivit arbetslösa. Det var inte alltid fråga om ett nytt arbete inom det aktuella bristyrket. Ärendegranskningen visar även att det hade större betydelse att ersättningstagaren sökte arbete inom ett bristyrke, än att hen sökte många arbeten, för att förkorta tiden i arbetslöshet.

IAF bedömer därför att Arbetsförmedlingen i högre utsträckning bör rikta in sina insatser på att följa upp att ersättningstagarna söker arbete inom alla de yrkesområden som framgår av handlingsplanen. Det är ett sätt för Arbetsförmedlingen att styra ersättningstagarna till att söka lämpliga arbeten där efterfrågan på arbetskraft är god.

5.5 Arbetsförmedlingen utreder inte uppgivna hinder

Ärendegranskningen visar att det i många ärenden, där ersättningstagaren uppgav att det fanns familjeskäl som hindrade hen från att söka arbeten inom det bristyrke som hen arbetat inom tidigare, saknades utredning av om hindret kunde anses vara ett godtagbart skäl för att inte söka sådana arbeten. Det fanns även ett fåtal ärenden där det saknades uppgifter som styrkte hindret, när ersättningstagaren hade angett att det fanns medicinska hinder mot att söka sådana arbeten. Arbetsförmedlingen utgick i flera fall bara från uppgiften som den enskilde hade lämnat.

²⁰ Prop. 1999/2000:98, s. 52.



Om Arbetsförmedlingen inte utreder om hindret är ett giltigt skäl för att inte söka arbeten inom det bristyrke som den sökande har kompetens för kan det medföra att ersättningstagare tillåts begränsa sitt yrkesmässiga sökområde under hela ersättningsperioden.

5.6 Arbetsförmedlingen skickade fler underrättelser för ersättningstagare som sökte bristyrken

Statistiken visade att Arbetsförmedlingen skickade något fler underrättelser till arbetslöshetskassan i fråga om ersättningstagare som sökte arbete inom bristyrken, än för de som sökte arbete inom andra yrkesområden. Det är troligtvis en effekt av att de som sökte arbete inom bristyrken generellt var mer selektiva och sökte något färre arbeten än övriga ersättningstagare.

I ärendegranskningen däremot såg vi att de ersättningstagare som var kvar i arbetslöshet en längre period, orsakade fler skickade underrättelser än de som var arbetslösa en kort period. Det kan bero på att Arbetsförmedlingen i många fall började med att ge ersättningstagarna en informell varning, i stället för att skicka en underrättelse till arbetslöshetskassan. I vissa fall skickade Arbetsförmedlingen en underrättelse först efter flera månader av låg sökaktivitet. Det kan vara en anledning till att antalet underrättelser ökade i takt med att arbetslösheten fortgick.

När Arbetsförmedlingen inte underrättar arbetslöshetskassan när de bör göra det leder det bland annat till att ersättning riskerar att betalas ut felaktigt. Det skapar även en oförutsägbarhet för ersättningstagaren om hen inte vet vad som förväntas. Arbetsförmedlingen ska göra ersättningstagaren medveten om sitt felaktiga handlande, som på så sätt ska få en möjlighet att korrigera sitt framtida handlande.

5.7 Avslutande kommentarer

Tidigt i granskningen framkom det att beteendet hos de ersättningstagare som skulle söka arbete både inom bristyrken och andra yrken inte skiljde sig från beteendet hos de som inte skulle söka bristyrken. En tänkbar förklaring är att båda grupperna inriktade sitt arbetssökande på yrkesområden som inte är bristyrken. Det skulle kunna innebära att cirka 24 procent av de ersättningstagare som enligt Arbetsförmedlingens bedömning skulle söka bristyrken, inte har sökt bristyrken i någon högre utsträckning.

Ärendegranskningen visar att det ofta var bristen på antalet sökta arbeten som låg till grund för Arbetsförmedlingens underrättelser till arbetslöshetskassan, snarare än att ersättningstagarna inte sökte lämpligt arbete med utgångspunkt i handlingsplanen. Om Arbetsförmedlingen bedömt att en ersättningstagare har kompetens och förutsättningar för att söka arbete inom ett bristyrke, bör



Arbetsförmedlingen säkerställa att ersättningstagaren söker lämpliga arbeten inom det aktuella yrkesområdet, annars fungerar inte arbetslöshetsförsäkringen som en omställningsförsäkring.

IAF anser därför att Arbetsförmedlingen utöver antalet sökta arbeten, i högre grad även ska följa upp att ersättningstagare söker lämpliga arbeten med utgångspunkt i de yrkesområden som framgår av handlingsplanen. Möjligheten att på så sätt förkorta tiden i arbetslöshet är stor eftersom konkurrensen om arbeten i bristyrken är låg och prognosen är god för att få ett arbete på både kort och lång sikt.

Ärendegranskningen visar att de ersättningstagare som fick anvisningar av Arbetsförmedlingen sökte de aktuella arbetena i betydligt högre grad, än de som fick platsförslag. Det innebär att det finns goda chanser för Arbetsförmedlingen att påverka ersättningstagare att söka lämpliga arbeten där efterfrågan på arbetskraft är stor, genom att använda sig av anvisningsverktyget. IAF anser därför att det är lämpligt att Arbetsförmedlingen överväger att använda platsanvisningar i högre utsträckning både som kontrollinstrument och som en del i sitt matchningsuppdrag.

IAF anser att Arbetsförmedlingen alltid ska utreda ersättningstagares uppgifter om hinder mot att söka arbete inom ett bristyrke, om det inte är uppenbart obehövt. Syftet är att förhindra att ersättningstagare förlänger sin tid i arbetslöshet. Det är också en nödvändig åtgärd för att Arbetsförmedlingen ska öka legitimiteten för sin kontrollfunktion.

6 Bilaga

Antalet ersättningstagare som ska söka arbeten inom bristyrket och fördelningen mellan arbetslöshetens längd.

Bristyrke	Antal	0–2 månader	3–5 månader	6+ månader
Undersköterskor, hemtjänst och äldreboende	7 390	8 %	20 %	72 %
Lastbilsförare	5 566	12 %	26 %	62 %
Hovmästare och servitörer	5 248	9 %	20 %	71 %
Kockar och kallskänkor	4 736	10 %	19 %	71 %
Maskinställare och maskinoperatörer inom metallarbete	3 178	12 %	23 %	65 %
Mjukvaru- och systemutvecklare	3 097	15 %	24 %	62 %
Undersköterskor, vårdavdelning och mottagning	3 088	9 %	23 %	68 %
Grundskollärare	2 964	15 %	20 %	66 %
Motorfordonsmekaniker och fordonsreparatörer	2 902	11 %	20 %	69 %
Svetsare och gasskärare	2 558	10 %	22 %	69 %
Anläggningsmaskinförare	2 311	16 %	27 %	57 %
Gymnasielärare	2 296	14 %	17 %	69 %
Träarbetare och snickare	2 253	21 %	27 %	52 %
Buss- och spårvagnsförare	2 119	7 %	14 %	79 %
Drifttekniker, it-tekniker	1 857	10 %	22 %	68 %
Underhållsmekaniker och maskinreparatörer	1 810	14 %	24 %	62 %
Anläggningsarbetare	1 578	23 %	42 %	34 %
Förskollärare	1 575	16 %	23 %	61 %
Ingenjörer och tekniker inom maskinteknik	1 571	16 %	25 %	59 %
Elektronikreparatörer och kommunikationselektriker	1 442	10 %	21 %	69 %
Socialsekreterare	1 428	20 %	29 %	51 %
Fritidspedagoger	1 255	19 %	23 %	58 %
Bagare och konditorer	1 226	8 %	17 %	75 %
Målare	1 082	18 %	28 %	53 %
Ingenjörer och tekniker inom elektroteknik	1 041	10 %	22 %	67 %
Murare	1 009	16 %	27 %	58 %
VVS-montörer	862	16 %	29 %	56 %
Installations- och serviceelektriker	830	17 %	26 %	57 %
Maskinsnickare och maskinoperatörer inom träindustri	827	11 %	23 %	66 %



Civilingenjörssyrken inom logistik och produktionsplanering	810	16 %	25 %	59 %
Lackerare och industrimålare	794	11 %	25 %	64 %
Civilingenjörssyrken inom maskinteknik	719	15 %	24 %	61 %
Systemanalytiker och IT-arkitekter	645	15 %	21 %	64 %
Betongarbetare	562	17 %	28 %	55 %
Systemförvaltare	562	11 %	23 %	65 %
Förare av jordbruks- och skogsmaskiner	562	13 %	33 %	54 %
Ingenjörer och tekniker inom bygg och anläggning	543	17 %	27 %	56 %
Kriminalvårdare	521	13 %	23 %	64 %
Civilingenjörssyrken inom elektroteknik	515	12 %	27 %	61 %
Industrielektriker	512	18 %	27 %	56 %
Slaktare och styckare	487	7 %	20 %	73 %
Lärare i yrkesämnen	482	12 %	19 %	69 %
Biomedicinska analytiker	447	10 %	22 %	68 %
Civilingenjörssyrken inom bygg och anläggning	441	20 %	22 %	58 %
Systemtestare och testledare	433	10 %	24 %	66 %
Tunnplåtslagare	357	11 %	21 %	68 %
Medicinska sekreterare och vårdadministratörer	348	17 %	22 %	60 %
Grundutbildade sjuksköterskor	313	19 %	26 %	55 %
Ingenjörer och tekniker inom kemi och kemiteknik	311	13 %	24 %	63 %
Civilingenjörssyrken inom kemi och kemiteknik	295	15 %	29 %	57 %
Ställningsbyggare	285	13 %	28 %	59 %
Golvläggare	276	12 %	27 %	61 %
Speciallärare och specialpedagoger	260	13 %	16 %	71 %
Takmontörer	243	19 %	32 %	49 %
Finmekaniker	240	10 %	23 %	68 %
Psykologer	210	32 %	30 %	38 %
Byggnads- och ventilationsplåtslagare	200	20 %	23 %	57 %
Fysioterapeuter (sjukgymnaster)	173	22 %	25 %	53 %
Ingenjörer och tekniker inom industri, logistik och produktionsplanering	170	16 %	26 %	58 %
Smeder	165	10 %	27 %	63 %
Kyl- och värmepumpstekniker	164	15 %	29 %	56 %
Apotekare	154	9 %	27 %	64 %
Läkare	152	24 %	22 %	53 %



Arbetsterapeuter	147	25 %	28 %	47 %
Distributionselektriker	134	17 %	22 %	60 %
Tandläkare	104	10 %	16 %	74 %
Tandhygienister	99	11 %	27 %	62 %
Lokförare	79	14 %	32 %	54 %
Receptarier	76	8 %	17 %	75 %
Läkare	57	28 %	21 %	51 %
Specialistsjuksköterskor inom allmän hälso- och sjukvård	56	14 %	23 %	63 %
Specialistsjuksköterskor inom allmän hälso- och sjukvård	54	19 %	24 %	57 %
Specialistsjuksköterskor inom allmän hälso- och sjukvård	51	8 %	10 %	82 %
Läkare	50	34 %	26 %	40 %
Barnmorskor	43	21 %	23 %	56 %
Läkare	42	14 %	14 %	71 %
Poliser	38	21 %	32 %	47 %
Specialistsjuksköterskor inom akut hälso- och sjukvård	32	13 %	28 %	59 %
Röntgensjuksköterskor	25	8 %	24 %	68 %
Specialistsjuksköterskor inom allmän hälso- och sjukvård	22	18 %	41 %	41 %
Specialistsjuksköterskor inom allmän hälso- och sjukvård	22	18 %	27 %	55 %
Specialistsjuksköterskor inom allmän hälso- och sjukvård	21	10 %	24 %	67 %
Specialistsjuksköterskor inom allmän hälso- och sjukvård	18	6 %	17 %	78 %
Specialistsjuksköterskor inom akut hälso- och sjukvård	9	0 %	33 %	67 %
Specialistsjuksköterskor inom akut hälso- och sjukvård	8	13 %	25 %	63 %
Specialistsjuksköterskor inom akut hälso- och sjukvård	8	25 %	13 %	63 %

Återkommande yrken har unika SSYK-koder men med samma huvudbeteckning.

POSTADDRESS:
IAF
Box 210
641 22 Katrineholm

TELEFON: 0150 - 48 70 00
FAX: 0150 - 48 70 02
EPOST: iaf@iaf.se
WEBB: www.iaf.se

