

Arbetslöshetskassornas medlemsutveckling

Rapport 2016:29



Om IAF

IAF har regeringens och riksdagens uppdrag att verka för att arbetslöshetsförsäkringen ska fungera som en omställningsförsäkring.

Vi har bemyndigande att utfärda föreskrifter inom arbetslöshetsförsäkringen.

I instruktionen uttrycks att IAF ansvarar för tillsyn över arbetslöshetsförsäkringen, arbetslöshetskassorna och Arbetsförmedlingens handläggning av ärenden som har samband med arbetslöshetsförsäkringen.

Vi ska också följa utvecklingen på arbetslöshetsförsäkringens område och ta de initiativ till åtgärder som uppföljningen ger anledning till.

Dessutom har vi tillsyn över Arbetsförmedlingens och Försäkringskassans arbete med sanktioner inom aktivitetsstödet och utvecklingsersättningen.

Rättssäkerhet och effektivitet i arbetslöshetsförsäkringen

Förord

Medlemmarna i arbetslöshetskassorna utgör grunden för arbetslöshetsförsäkringen. Utan medlemmarna skulle inte arbetslöshetskassan finnas. Förändringar i arbetslöshetsförsäkringen påverkar medlemsutvecklingen och incitamenten för en individ att gå med eller lämna en kassa.

År 2006 fanns 37 arbetslöshetskassor med olika verksamhetsområden, tio år senare har antalet minskat till 28. Att arbetslöshetskassorna blir färre speglar också till viss del hur arbetsmarknaden ser ut och hur den förändras. Yrkesgrupper som blir mindre och nya yrken som skapas kan översättas till arbetslöshetskassor som går upp i andra och verksamhetsområden som alltmer överlappar varandra.

Den här rapporten ska bidra med ökad förståelse för hur medlemsutvecklingen har sett ut och vad som kan ha påverkat den. I denna rapport har vi tittat på några faktorer som vi tror kan ha påverkat medlemsutvecklingen men det är långt ifrån alla. Resultaten bekräftar dock den bild som har funnits av kassornas medlemsutveckling: medlemsavgiften, försäkringens generositet och konjunkturen påverkar och är viktiga faktorer.

Rapporten har skrivits av Hiu-Yee Fan. I arbetet har även Jan Larsson, Jonas Eriksson och Håkan Nordström deltagit. Ansvarig chef har varit Jessica Idbrant.

Katrineholm den 12 december 2016

Peter Ekborg
Generaldirektör



Innehållsförteckning

Förord	3
Sammanfattning	6
1 Inledning	9
1.1 Bakgrund	9
1.2 Syfte.....	10
1.3 Frågeställningar	10
1.4 Disposition	10
2 Metod, genomförande och data	11
2.1 Enkäten som skickades till arbetslöshetskassorna	11
2.2 Sambandsanalysen	11
2.3 Avgränsningar och problem.....	12
3 Försäkringens finansiering och generositet	14
3.1 Arbetslöshetsförsäkringens finansiering.....	14
3.2 Väsentliga förändringar i arbetslöshetsförsäkringens generositet	16
4 Medlemsutvecklingen	18
4.1 Medlemsutvecklingen 1976–2015	18
4.2 Medlemsutvecklingen uppdelat på kön	20
4.1 Medlemsutvecklingen och de lägre medlemsavgifterna	20
5 Arbetslöshetskassornas medlemmar 2015	22
5.1 Arbetslöshetskassornas storlek i förhållande till varandra	22
5.2 Andel kvinnor i arbetslöshetskassorna	23
5.3 Medlemmars åldersfördelning inom arbetslöshetskassorna 2015	25
5.4 Täckningsgraden i de olika åldersgrupperna	27
6 Analys av faktorer som kan påverka medlemsutvecklingen	28
7 Slutsatser	30
7.1 Antalet medlemmar ökade när den förhöjda finansieringsavgiften togs bort, och ännu mer när arbetslöshetsavgiften slopades	30
7.2 Medlemsavgiften har betydelse, men informationsflödet kan också ha påverkat	30
7.3 Arbetslöshetskassor med färre än 20 000 medlemmar minskade mer.....	31
7.4 Arbetslöshetskassor med hög andel kvinnor minskade mer.....	31
7.5 Konjunkturläget påverkar medlemsantalet	31
7.6 Täckningsgraden har generellt varit oförändrad sedan 2008 men det finns skillnader i ålder och kön	31

7.7	Uppföljning och åtgärder	32
8	Käll- och litteraturlista	34
9	Bilaga 1	35
9.1	Arbetslöshetskassornas medlemmar 2015	35
10	Bilaga 2	39
10.1	Sambandsanalysen och variabelbeskrivning	39



Sammanfattning

Detta uppdrag har haft som syfte att visa hur medlemsutvecklingen i arbetslöshetskassorna sett ut över tid, vad som kan ha påverkat medlemsutvecklingen, hur åldersfördelningen ser ut samt om det finns några skillnader mellan kvinnor och män.

De senaste tio åren har det skett en del förändringar inom arbetslöshetsförsäkringen och antalet arbetslöshetskassor har minskat. Under 2006 fanns 37 arbetslöshetskassor men de har med tiden minskat till 28 (2016) genom olika sammanslagningar.

Medlemsutvecklingen över tid

Den årliga ökningen av medlemmar i arbetslöshetskassorna var i snitt 22 000 individer 1976–2015. Under 1998 noterades det högsta antalet medlemmar och täckningsgraden i arbetslöshetskassorna under perioden. Antalet medlemmar var då omkring 3,8 miljoner och en täckningsgrad på närmare 90 procent. Åren 2006–2008 minskade antalet medlemmar i arbetslöshetskassorna med 455 000 individer, troligen till följd av den förhöjda finansieringsavgiften och de förändringar som skedde i försäkringsvillkoren 2007. Det var fler kvinnor än män som lämnade arbetslöshetskassorna.

Efter att den förhöjda finansieringsavgiften togs bort ökade medlemmarna i arbetslöshetskassorna med 24 000 individer per år (2009–2013). Det var då fler kvinnor än män som anslöt sig till arbetslöshetskassorna. När sedan arbetslöshetsavgiften också slopades 2014 ökade antalet medlemmar ännu mer med i snitt 43 000 individer per år. Nu var det istället fler män än kvinnor som stod för medlemsökningen.

Medlemmarna uppdelade i åldersgrupper och kön för 2015

IAF har inga egna uppgifter om arbetslöshetskassornas medlemmars ålder. Uppgifterna är därför lämnade av arbetslöshetskassorna. Under december 2015 fanns totalt cirka 3,5 miljoner medlemmar där:

- 196 000 (6 %) medlemmar var 24 år eller yngre
- 714 000 (20 %) medlemmar var 25 – 34 år
- 1,9 miljoner (53 %) medlemmar var 35 – 54 år
- 744 000 (21 %) medlemmar var 55 – 64 år

Ungefär 60 procent av alla medlemmar i samtliga åldersgrupper var medlemmar i arbetslöshetskassorna Akademikernas, Unionens, Kommunalarbetarnas och IF Metalls, förutom i den yngsta där andelen var 50 procent. I alla åldersgrupper hade arbetslöshetskassorna Sveriges Entreprenörers, Hamnarbetarnas och Skogs- och Lantbrukstjänstemännens lägst antal (och andel) medlemmar.

Den arbetslöshetskassa med högst andel kvinnor var Lärarnas (83 procent) som hade 140 500 kvinnor och 29 000 män. Den med lägst andel kvinnor var Elektrikernas (2 procent) med 500 kvinnor och 26 000 män. Av det totala antalet medlemmar i kassorna var drygt hälften kvinnor.

Täckningsgraden uppdelad i åldersgrupper och kön för 2015

Det finns skillnader i täckningsgraden, antalet medlemmar i arbetslöshetskassorna relativt antalet individer i arbetskraften, bland medlemmarna beroende på ålder och kön. Täckningsgraden var 72 procent för totalen. Den var mycket lägre för den yngsta åldersgruppen och högst för gruppen 55–64 år.

Täckningsgraden i de olika åldersgrupperna 2015 var:

- 40 % för de som var 24 år eller yngre
- 63 % för de som var 25 – 34 år
- 80 % för de som var 35 – 54 år
- 83 % för de som var 55 – 64 år


I 9 av 28 arbetslöshetskassor var mer än hälften av medlemmarna kvinnor. Täckningsgraden har sedan statistiken delades upp på kvinnor och män varit högre för kvinnor. År 2015 var täckningsgraden 75 procent för kvinnor och 65 procent för män. Det har varit och är fortfarande fler kvinnor än män i arbetskraften som är medlemmar i arbetslöshetskassorna.

Arbetslöshetskassor med färre än 20 000 medlemmar påverkas negativt

I IAF:s analys framgår att arbetslöshetskassor med färre än 20 000 medlemmar har påverkats negativt. Det är alltså vanligare att en arbetslöshetskassa med färre än 20 000 medlemmar tappar medlemmar, än om arbetslöshetskassan hade fler än 20 000. Förklaringen kan vara att mindre arbetslöshetskassor befinner sig inom verksamhetsområden där yrkesgrupperna blir mindre.

Konjunkturläget påverkar

Analysen visar att när det går bra för den svenska ekonomin verkar individer mindre benägna att vara medlem i en arbetslöshetskassa, och lämnar i högre



utsträckning kassorna eller avstår att gå med. När det går bra för ekonomin brukar också risken för att bli arbetslös minska, vilket också minskar incitamenten att vara medlem i en arbetslöshetskassa. När det istället är oroliga tider finns kanske ett större behov för den enskilde att gå med för att försäkra sig mot ett framtida inkomstbortfall.

Arbetslöshetskassor med många kvinnor minskar mer

Arbetslöshetskassor med en hög andel kvinnliga medlemmar är främst i verksamhetsområden inom offentlig sektor, exempelvis Kommunalarbetarnas och Lärarnas. En förklaring kan vara att individer som avstår ifrån att bli medlem i en arbetslöshetskassa inom dessa områden ökat med åren. Det kan bero på att risken för att bli arbetslös är låg, eftersom det finns en påtalad brist på personal inom vissa av dessa yrken.

En annan förklaring kan vara att flera arbetslöshetskassors verksamhetsområden överlappar varandra. Till exempel måste inte en lärare välja att bli medlem i Lärarnas arbetslöshetskassa utan kan istället välja Akademikernas.

Medlemsavgifterna och informationsflödet verkar ha betydelse

Samhällsdebatterna som föregick förändringarna i arbetslöshetsförsäkringen gjorde att den enskilde före förändringarna kunde ta ställning till ett medlemskap i kassan. Den genomsnittliga medlemsavgiften till arbetslöshetskassorna tredubblades efter att det nya regelverket trädde i kraft 2007, från omkring 100 kronor till 219–433 kronor per månad, och många medlemmar lämnade därför kassan. Ett och ett halvt år senare sänktes medlemsavgifterna något när den förhöjda finansieringsavgiften slopades. När även arbetslöshetsavgiften avskaffades 31 december 2014 och medlemsavgifterna var på omkring 100 kronor per månad som före 2007, ökade också medlemsantalet till kassorna.

1 Inledning

IAF:s mål med denna rapport är att bidra med ökad kunskap om arbetslöshetskassornas medlemsutveckling¹ och hur förändringar i medlemsavgiften och övriga faktorer kan ha bidragit till denna utveckling. Uppdraget förväntas även bidra till transparens och medvetenhet av medlemsutvecklingen.

1.1 Bakgrund

Arbetslöshetsförsäkringen var från början ett sätt för fackförbunden att bistå sina arbetslösa medlemmar med ekonomiskt stöd. Det ekonomiska stödet finansierades då av medlemsavgiften hos fackförbunden. Numera är arbetslöshetskassorna fristående organisatoriskt från fackförbunden och kassornas organisation finansieras av medlemsavgifterna som medlemmarna betalar.

Arbetslöshetsförsäkringen består av en allmän grundförsäkring och en inkomstrelaterad försäkring. För att ta del av grundförsäkringen behövs inget medlemskap i en arbetslöshetskassa utan individerna behöver endast uppfylla arbetsvillkoret. För att ta del av den inkomstrelaterade försäkringen behöver den enskilde vara medlem i en kassa i minst ett år samt uppfylla arbetsvillkoret.

En individ som inte är medlem i en arbetslöshetskassa men som uppfyller villkoren för grundersättning får ersättningen utbetald av arbetslöshetskassan Alfa.

Det är arbetslöshetskassorna som administrerar och betalar ut arbetslöshetsersättning om medlemmen uppfyller villkoren för ersättning. Det finns totalt 28 arbetslöshetskassor varav 27 har olika verksamhetsområden. Arbetslöshetskassan Alfa är öppen för alla oavsett branschtillhörighet. Flera av arbetslöshetskassornas verksamhetsområden överlappar varandra.

¹ I denna rapport används begreppet medlemmar även för personer som är anslutna till arbetslöshetskassan Alfa och medlemsutvecklingen inkluderar utvecklingen för antalet anslutna i kassan.



1.2 Syfte

Syftet med rapporten är att visa hur medlemsutvecklingen sett ut över tid, samt vad ökningen eller minskningen i antalet medlemmar i de olika arbetslöshetskassorna kan ha påverkats av.

1.3 Frågeställningar

Frågeställningarna som denna rapport besvarar:

1. Hur har medlemsutvecklingen sett ut över tid?
2. Vad påverkar medlemsutvecklingen i arbetslöshetskassorna?
3. Hur ser åldersfördelningen ut bland medlemmarna i de olika arbetslöshetskassorna?
4. Finns det skillnader i medlemsutvecklingen mellan kvinnor och män?

1.4 Disposition

Rapportens disposition är följande. Kapitel 1 ger läsaren bakgrundsinformation och rapportens syfte och frågeställningar. Kapitel 2 handlar om metod, genomförande och datamaterial. Kapitel 3–5 är i huvudsak en deskriptiv redovisning av datamaterialet. I kapitel 6 finns resultatet från sambandsanalysen. Kapitel 7 är det avslutande kapitlet där slutsatserna presenteras.

2 Metod, genomförande och data

2.1 Enkäten som skickades till arbetslöshetskassorna

Till denna rapport begärde IAF in åldersfördelningen på arbetslöshetskassornas medlemmar för åren 2006–2015. Medlemssystemen skiljer sig åt mellan arbetslöshetskassorna och möjligheten att ta fram medlemmarnas ålder varierade. IAF gav arbetslöshetskassorna två alternativ för att fylla i åldersfördelningen.² I tabell 2.1 redovisas vilka arbetslöshetskassor som fyllt i enligt de två alternativen.

Tabell 2.1 Fördelning av hur arbetslöshetskassorna redovisat åldern på sina medlemmar

Alternativ 1	Alternativ 2
Akademikernas	Alfa
Byggnadsarbetarnas	GS
Elektrikernas	Hotell- och Restauranganställdas
Fastighets	Journalisternas
Finans- och Försäkringsbranschens	Skogs- och Lantbrukstjänstemännens
Hamnarbetarnas	Småföretagarnas
Handelsanställdas	STs
IF Metalls	Svensk Handels
Kommunalarbetarnas	Säljarna
Ledarnas	Transportarbetarnas
Livsmedelsarbetarnas	Vision
Lärarna	
Pappersindustriarbetarnas	
Sekos	
Sveriges arbetares	
Sveriges Entreprenörers	
Unionens	


Det var 17 arbetslöshetskassor som redovisade enligt alternativ 1 och 11 enligt alternativ 2.

2.2 Sambandsanalysen

I kapitel 6 används en regressionsanalys för att analysera vilka faktorer som har påverkat medlemsutvecklingen. Mer detaljer om analysen finns i bilaga 2.

² Alternativ 1: 24 år eller yngre, 25–34 år, 35–54 år och 55-64 år.

Alternativ 2: 25 år eller yngre, 26–35 år, 36–55 år och 56-64 år.



Eftersom IAF inte har individdata på medlemmarna i arbetslöshetskassorna var det inte möjligt att använda bakgrundsinformation för kassornas medlemmar. Analysen har därför endast gjorts på aggregerad nivå i denna rapport. Intressanta bakgrundsvariabler hade exempelvis varit utbildningsnivå, inkomst, yrke och ålder.

2.3 Avgränsningar och problem

2.3.1 Svårigheter att få fram uppgifter om medlemmarnas ålder

Det var svårt för några arbetslöshetskassor att få fram korrekta siffror på åldersfördelningen på sina medlemmar. Till en början begärde IAF månatliga data, men fick revidera till två mättidpunkter per år för att arbetsbelastningen inte skulle bli för betungande. De två mättidpunkterna blev slutligen den sista juli och december.³ Dock bedömer IAF att de uppgifter som kassorna lämnat till oss för detta uppdrag inte är tillförlitliga för åren 2006–2012.⁴ Av den anledningen har det inte gått att studera medlemsutvecklingen i de olika åldersgrupperna och endast uppgifter från 2015 om medlemmarnas åldersfördelning har använts.⁵

Varje månad rapporterar arbetslöshetskassorna till IAF antalet medlemmar som ligger till grund för finansieringsavgiften⁶ som betalas till staten. Vid en jämförelse av medlemsantalet i enkäten och medlemsantalet som månatligen rapporteras in skiljde antalet i alla arbetslöshetskassor någon gång under den begärda perioden. Det var dock tre arbetslöshetskassor som utmärkte sig 2014 och 2015, varav två kassor verkade månatligen ha rapporterat in för få medlemmar och en hade rapporterat in för många. Differensen i antalet medlemmar för 2015 var 1 700–7 900 medlemmar och upp mot 20 procent av det totala medlemsantalet i kassan.

IAF följde upp frågan om varför medlemsantalet skiljde sig åt i de tre kassorna. Detta gjordes på grund av en möjlig risk att dessa kassor betalat in för lite

³ På grund av felstavning i enkäten (juli istället för juni) och att det upptäcktes för sent så valde IAF att inte begära in nya uppgifter.

⁴ Skillnaden i vad arbetslöshetskassorna uppgett i antalet medlemmar jämfört med den uppgift som IAF har i Statistikdatabasen 2006–2008 var 444 000 personer, 154 000 personer och 123 000 personer respektive år.

⁵ För 2015 skiljde totala antalet medlemmar med 6 000 personer.

⁶ Mer om finansieringsavgiften finns i kapitel 3.

respektive för mycket medel till staten. De svar IAF mottagit som förklarar differensen i medlemsantal var att uppgifter som tas fram i efterhand ställer till problem. Det handlade om byte av driftleverantör eller medlemssystem och att medlemssystemet inte lyckats registrera ett utträdesdatum för medlemmar som lämnat kassan. Arbetslöshetskassorna uppgav att de har börjat eller ska åtgärda de problem som upptäcktes. De uppgav att det antal medlemmar som månatligen rapporterats till IAF, och som ligger till grund för beräkning av finansieringsavgiften, varit korrekta. Men i rapporten kan det för dessa kassor förekomma fel i åldersfördelningen av medlemmarna, i form av att exempelvis medlemmar som avslutat sitt medlemskap i kassan kommit med trots att de inte borde ha gjort det.

2.3.2 Datamaterialet om medlemmarnas åldersfördelning

I rapporten används åldersgrupperingen enligt alternativ 1. För de arbetslöshetskassor som redovisat medlemmar enligt alternativ 2 har IAF tagit fram den andel 25-, 35- och 55-åringar i respektive åldersgrupp som fått utbetald ersättning i jämförelse med alla som fått utbetald ersättning i åldersgruppen i respektive arbetslöshetskassa och mättidpunkt. Denna andel används för att skatta antalet medlemmar som representerar 25-, 35- och 55-åringar för de kassor som fyllde i medlemmarnas ålder enligt alternativ 2. Detta gjordes för att göra åldersgrupperna och arbetslöshetskassorna jämförbara med varandra.

Den andel som togs fram från utbetald ersättning jämfördes med den motsvarande andel som arbetslöshetskassorna skickade in. Andelarna skiljer sig med några få procentenheter de senaste åren. De skattade uppgifterna anses vara tillräckligt tillförlitliga för 2015.



3 Försäkringens finansiering och generositet

Medlemmarna utgör grunden för arbetslöshetskassornas existens. Sedan 2006 och fram till 2016 har antalet arbetslöshetskassor minskat från 37 till 28 genom olika sammanslagningar. I flera fall är det mindre kassor som har gått upp i större på grund av minskande medlemsantal, i andra fall som en konsekvens av att olika fackförbund har gått samman. Under denna period har riksdagen fattat flera beslut som påverkat kostnaden för att vara medlem i en arbetslöshetskassa och även flera beslut som påverkat försäkringens generositet.

I detta kapitel redovisas det finansiella flödet och några av de förändringar i arbetslöshetsförsäringen som har påverkat försäkringens generositet under perioden.

3.1 Arbetslöshetsförsäkringens finansiering

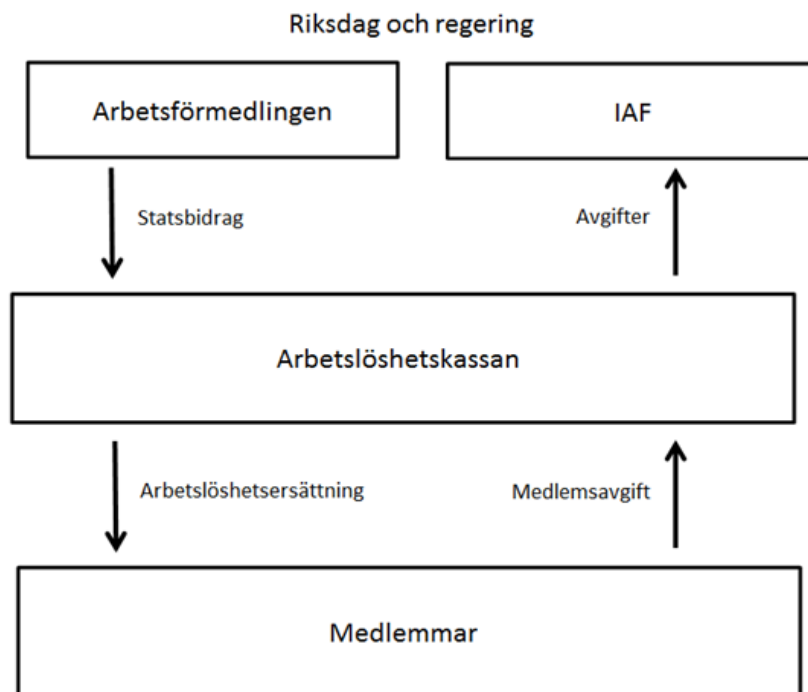
Arbetslöshetsförsäringen finansieras genom skattemedel och medlemsavgifter. Medlemsavgifterna som den enskilde betalar regleras i lagen (1997:239) om arbetslöshetskassor, och avgifterna ska bland annat täcka arbetslöshetskassans förvaltningskostnader, administrationskostnader och betalning av finansieringsavgift till staten. IAF godkänner medlemsavgiften som arbetslöshetskassorna tar ut från den enskilde.

Den arbetslöshetsersättning som betalas ut finansieras sedan 1989 av statsbidrag. Arbetslöshetskassorna betalar en *finansieringsavgift* till staten som till viss del täcker statens kostnader, och arbetslöshetskassorna finansierar det i sin tur genom medlemsavgiften.⁷

Utflödet av pengar från staten till de arbetslösa sker genom att arbetslöshetskassan får statsbidrag från Arbetsförmedlingen motsvarande kassans utbetalning av arbetslöshetsersättning till medlemmarna. Medlemmarna i sin tur betalar en medlemsavgift till arbetslöshetskassan som ska täcka dels kassornas administrativa kostnader, dels de finansieringsavgifter som IAF fakturerar kassan. Se figur 3.1

⁷Lag (1997:239) om arbetslöshetskassor. 48 § En arbetslöshetskassa ska till staten för varje kalendermånad betala en finansieringsavgift för finansiering av del av statens kostnader för utbetald ersättning för varje medlem som fanns i kassan den sista dagen i månaden. Finansieringsavgiften ska motsvara 131 procent av den under månaden genomsnittligt utbetalade dagpenningen enligt inkomstbortfallsförsäringen delat med tolv. Lag (2009:665).

Figur 3.1. Det finansiella flödet i arbetslöshetsförsäkringens olika delar.



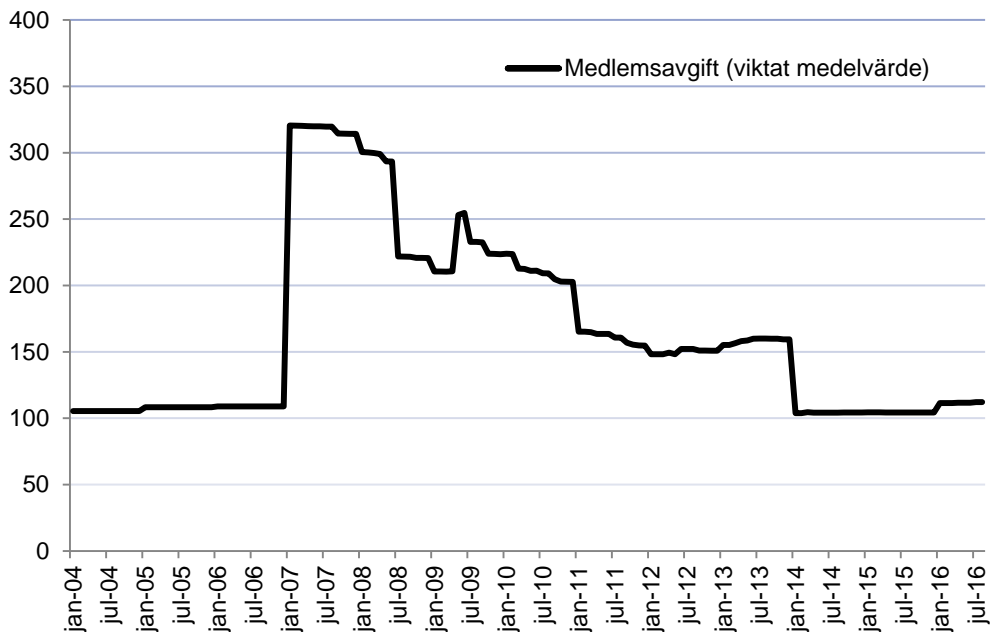
För perioden innan 2006 var finansieringsavgiften under flera år på omkring tio procent av den utbetalda arbetslöshetsersättningen.

Den 1 januari 2007 infördes en *förhöjd finansieringsavgift* som arbetslöshetskassorna skulle betala till staten utöver *finansieringsavgiften*. Den förhöjda finansieringsavgiften var utformad så att den skulle variera med arbetslösheten bland medlemmarna. Ju högre arbetslöshet arbetslöshetskassans medlemmar hade, desto högre finansieringsavgift skulle kassan betala till staten. När den förhöjda finansieringsavgiften infördes höjdes medlemsavgifterna i arbetslöshetskassorna och då särskilt för medlemmar som inte var arbetslösa⁸ för att täcka avgiften som arbetslöshetskassan skulle betala till staten. Se diagram 3.1 nedan.

⁸ Samtliga medlemmar betalade en grundavgift och de som inte var arbetslösa betalade även en förhöjd medlemsavgift som skulle täcka arbetslöshetskassornas förhöjda finansieringsavgift.



Diagram 3.1. Den genomsnittliga medlemsavgiften, viktat efter antalet medlemmar i kassan, januari 2004 till augusti 2016



I januari 2007 tredubblades den genomsnittliga avgiften för icke-arbetslösa medlemmar. Från att tidigare ha varit runt 100 kronor per månad uppgick de nya medlemsavgifterna till 219–433 kronor per månad beroende kassatillhörighet. När den förhöjda finansieringsavgiften ersattes av den lägre arbetslöshetsavgiften 1 juli 2008 sjönk även medlemsavgifterna något.

Arbetslöshetsavgiften beräknades utifrån respektive kassas utbetalda arbetslöshetsersättning på inkomstrelaterad nivå och antalet medlemmar som inte var arbetslösa. Skiftet från den förhöjda finansieringsavgiften till arbetslöshetsavgiften gjorde att de totala avgifterna som arbetslöshetskassan betalade till staten minskade, vilket också påverkade medlemsavgifterna för de enskilda under perioden. När även arbetslöshetsavgiften togs bort 31 december 2014 minskade den genomsnittliga medlemsavgiften till ungefär samma nivå som 2006.

3.2 Väsentliga förändringar i arbetslöshetsförsäkringens generositet

I samband med att den förhöjda finansieringsavgiften infördes 2007 förändrades även delar av arbetslöshetsförsäringen. Väsentliga förändringar var bland annat:

- studerandevillkoret för rätt till arbetslöshetsersättning upphörde
- avskaffad möjlighet till ersättning under ferieuppehåll

- den förhöjda dagpenningen på 730 kronor de första 100 ersättningsdagarna togs bort
- sänkt ersättningsnivå till 70 procent efter 200 dagar och 65 procent efter 300 dagar⁹
- förändringar i fastställandet av normalarbetstid och dagsförtjänst – ersättningens storlek beräknades på ett genomsnitt för de senaste 12 månaderna mot tidigare antingen de 6 månader som ingick i arbetsvillkoret eller samtliga tillgodoräkningsbara månader inom ramtiden
- en skärpning av arbetsvillkoret – antalet timmar som krävdes för att uppfylla arbetsvillkoret ökade från 70 till 80 timmar per månad.

Därutöver avskaffades även skattereduktionen för medlemsavgiften till arbetslöshetskassa i deklarationen.

Den 7 september 2015 höjdes taket för den inkomstrelaterade arbetslöshetsförsäkringen från 680 till 910 kr per dag för de första 100 dagarna och därefter är taket 760 kr per dag. Även grundbeloppet höjdes från 320 till 365 kronor per dag. De väsentliga förändringarna som beskrivs ovan är fortfarande aktuella 2016.

⁹ För personer som har barn under 18 år när 300 dagar har förbrukats i ersättningsperioden sänks ersättningsnivån till 65 procent först efter 450 dagar.



4 Medlemsutvecklingen

Det totala medlemsantalet i arbetslöshetskassorna uppgick tillsammans till drygt 3,5 miljoner medlemmar för 2016. Tre av 28 arbetslöshetskassor hade i augusti 2016 över 500 000 medlemmar medan åtta hade färre än 20 000. Den arbetslöshetskassa som hade minst antal medlemmar var Skogs- och Lantbrukstjänstemännens med 1 000. Den största arbetslöshetskassan var Akademikernas med 690 000 medlemmar.

4.1 Medlemsutvecklingen 1976–2015

I slutet på 1970-talet hade arbetslöshetskassorna ungefär 3 miljoner medlemmar samtidigt som ungefär 4 miljoner människor var i arbetskraften. Inflödet av medlemmar i arbetslöshetskassorna var högre än inflödet av arbetskraft på den tiden, vilket ledde till att täckningsgraden också steg.

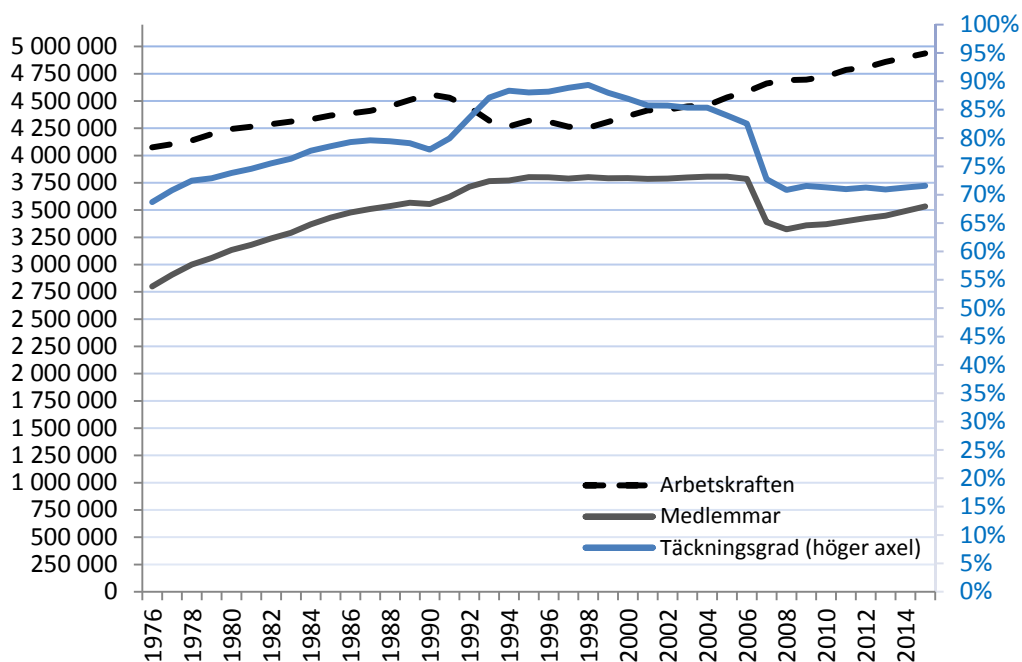
Den årliga ökningen av arbetslöshetskassornas medlemmar 1976–2015 var i genomsnitt 22 000 individer per år samtidigt som arbetskraften ökade med ungefär 19 000. Täckningsgraden för samma period gick från 69 till 72 procent. Diagram 4.1 visar utvecklingen 1979–2015 av arbetskraften, antalet medlemmar i arbetslöshetskassorna och täckningsgraden över tid.

Arbetskraften är summan av alla individer som är sysselsatta eller arbetslösa. Som arbetslös räknas också heltidsstuderande som söker arbete och som kan ta ett erbjudet arbete.¹⁰

Täckningsgraden är hur stor andel av arbetskraften som är medlemmar i arbetslöshetskassorna

¹⁰ Källa: SCB

Diagram 4.1. Arbetskraften (16–64 år), antalet medlemmar i arbetslöshetskassorna och täckningsgraden, 1979–2015.




Källa: IAF och SCB (AKU)

Från 1991 fram till 1994 fortsatte medlemsantalet att öka men individerna i arbetskraften började minska. Det gjorde att täckningsgraden ökade ännu mer eftersom inflödet av medlemmar fortsatte medan arbetskraften minskade. Medlemmarna i arbetslöshetskassorna var som högst 1998 med 3,8 miljoner individer med en täckningsgrad på 89 procent. Arbetskraften började återigen öka 1999 och gjorde det ända fram till 2015 med i genomsnitt 37 000 individer per år.

Arbetskraften ökade medan arbetslöshetskassornas medlemmar minskade. År 2006–2008 minskade antalet medlemmar med cirka 455 000 till 3,3 miljoner medlemmar. Täckningsgraden sjönk från 83 till 71 procent. Samhällsdebatten som föregick om den förhöjda finansieringsavgiften och förändringarna i försäkringsvillkoren i arbetslöshetsförsäkringen ökade de enskildas medvetenhet och kunskap om försäkringen. Medlemmar började lämna arbetslöshetskassorna innan den förhöjda finansieringsavgiften skulle träda i kraft den 1 januari 2007.

Individer som hade låg risk att bli arbetslösa såg förmodligen inte någon anledning att fortsätta vara medlem i en arbetslöshetskassa och betala en medlemsavgift som förväntades bli högre vilket ledde till att många lämnade kassan.



Den förhöjda finansieringsavgiften slopades 2008 och ersattes med den lägre arbetslöshetsavgiften. Medlemsavgifterna sänktes av arbetslöshetskassorna och medlemsantalet började öka igen. Arbetslöshetskassornas medlemmar ökade med i genomsnitt 24 000 individer per år 2009–2013.

När även arbetslöshetsavgiften togs bort 2014, vilket medförde ännu lägre medlemsavgifter, började medlemsantalet att öka betydligt mer än tidigare med ungefär 43 000 individer per år. Trots den årliga ökningen i antalet medlemmar i kassorna och medlemsavgifterna på låga nivåer var täckningsgraden oförändrad på 71 procent. Detta kan vara ett tecken på att individerna i arbetskraften blivit mindre benägna att gå med i arbetslöshetskassan på 2010-talet än på 1980- och 1990-talet. En annan förklaring till den oförändrade täckningsgraden är att arbetskraften ökat i samma takt som antalet medlemmar. Det var först under 2015 som täckningsgraden visade en liten ökning till 72 procent.

4.2 Medlemsutvecklingen uppdelat på kön

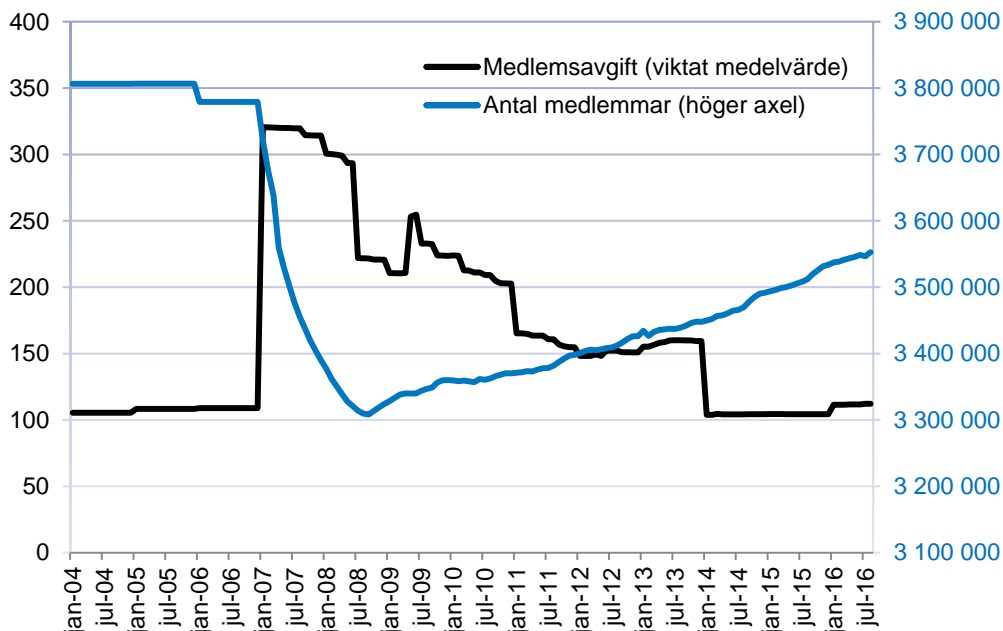
Statistik över arbetslöshetskassornas medlemmar uppdelat på kön finns från 2004. Täckningsgraden för kvinnor har för perioden 2004–2015 varit högre än mäns. Sedan 2008 har täckningsgraden varit oförändrad på 75 procent för kvinnor och 65 procent för män. Åren innan 2008 var täckningsgraden generellt sett 12–13 procentenheter högre för de båda grupperna.

År 2004–2005 var det fler kvinnor än män som blev medlemmar i arbetslöshetskassorna. När arbetslöshetskassornas medlemmar minskade med 455 000 individer under 2006–2008 var det fler kvinnor som lämnade kassorna (även i relativa tal). Perioden 2009–2013, alltså efter att den förhöjda finansieringsavgiften togs bort, var den årliga medlemsökningen i antal och i relativa tal högre för kvinnor. För åren 2014–2015, då även arbetslöshetsavgiften togs bort, var medlemsökningen istället högre för män. Antalet medlemmar ökade då med 25 000 (1,5 %) män och 18 000 (1,0 %) kvinnor.

4.1 Medlemsutvecklingen och de lägre medlemsavgifterna

Även om medlemsutvecklingen påverkades kraftigt av de ökade medlemsavgifterna 2007 (se diagram 4.2), har de förändrade avgifterna efter 2008 inte fått ett lika tydligt avtryck i medlemsutvecklingen.

Diagram 4.2 Den viktade genomsnittliga medlemsavgiften och antalet medlemmar i arbetslöshetskassorna. Vänster axel visar medlemsavgiften i kronor per månad och höger axel avser antalet medlemmar, januari 2004 till augusti 2016.



Det är tydligt att ökningen av medlemsavgiften 2007 påverkade medlemsantalet negativt. Antalet medlemmarna hade minskat med ungefär 11 procent ett år efter att den förhöjda finanseringsavgiften hade införts.

Från 2008 och fram till 2016 har antalet medlemmar i arbetslöshetskassorna ökat med ungefär 250 000 individer år 2016. Trots ökningen av antalet medlemmar har täckningsgraden varit oförändrad sedan 2008, se diagram 4.1.

Den relativt kraftiga sänkningen av medlemsavgiften 2014 har inte resulterat i något påtagligt ökat medlemsantal. Relationen mellan en sänkning av medlemsavgiften och ett ökat medlemsantal är inte lika tydligt som vid en höjning av medlemsavgiften och ett minskat medlemsantal. Ökningen i antalet medlemmar 2008–2016 som visas i diagram 4.2 förklaras till största delen av att arbetskraftsutbudet ökat snarare än av en sänkning av medlemsavgiften.

5 Arbetslöshetskassornas medlemmar 2015

5.1 Arbetslöshetskassornas storlek i förhållande till varandra
Spridningen i antalet medlemmar mellan arbetslöshetskassorna var stor när det gäller antalet medlemmar. Tabell 5.1 visar fördelningen av alla medlemmar i arbetslöshetskassorna år 2015 på totalen vilket ger en indikation på hur stor en arbetslöshetskassa var i jämförelse med de andra kassorna.

Tabell 5.1 Antal och andel medlemmar i varje arbetslöshetskassa december 2015, procent

Arbetslöshetskassor	Antal	Andel
Akademikernas	686 844	19 %
Unionens	571 009	16 %
Kommunalarbetarnas	554 789	16 %
IF Metalls	280 130	8 %
Lärarnas	169 301	5 %
Handelsanställdas	168 053	5 %
Vision	131 472	4 %
Småföretagarnas	116 727	3 %
Byggnadsarbetarnas	111 301	3 %
Alfa	97 297	3 %
Transportarbetarnas	84 316	2 %
Ledarnas	83 964	2 %
Sekos	80 913	2 %
STs	74 738	2 %
Hotell- och Restauranganställdas	65 555	2 %
Finans- och Försäkringsbranschens	52 168	1 %
GS	50 492	1 %
Fastighets	40 750	1 %
Livsmedelsarbetarnas	31 753	1 %
Elektrikernas	26 827	1 %
Pappersindustriarbetarnas	14 697	<1 %
Svensk Handels	12 595	<1 %
Journalisternas	12 040	<1 %
Säljarnas	7 105	<1 %
Sveriges arbetares	5 561	<1 %
Hamnarbetarnas	1 322	<1 %
Sveriges Entreprenörers	1 249	<1 %
Skogs- och Lantbrukstjänstemännens	1 036	<1 %
Totalt	3 534 004	100 %

Not: Andelarna är avrundade till närmsta heltal (därför kan summan avvika från 100 procent i tabellen).

Källa: IAF

Av tabell 5.1 framgår det att de största arbetslöshetskassorna är Akademikernas, Unionens, Kommunalarbetarnas och IF Metalls arbetslöshetskassor. Dessa kassor hade tillsammans 60 procent av samtliga medlemmar år 2015 och motsvarade 2,1 miljoner medlemmar. Det var samma andel när medlemmarna delades upp i åldersgrupperna förutom i den yngsta där andelen var 50 procent. Utförliga tabeller med antalet och andelen medlemmar i de olika åldersgrupperna finns i bilaga 1.

Det var åtta arbetslöshetskassor år 2015 som hade en andel medlemmar på lägre än 1 procent. Dessa åtta kassor hade tillsammans 55 600 medlemmar. De som hade allra lägst andel medlemmar (oavsett åldersgrupp) var arbetslöshetskassorna Skogs- och Lantbrukstjänstemännens, Sveriges Entreprenörers och Hamnarbetarnas. Dessa tre utgjorde en andel på 0,1 procent och totalt sett 3 600 medlemmar tillsammans.

5.2 Andel kvinnor i arbetslöshetskassorna

Det finns skillnader i andelen yrkesverksamma kvinnor och män i olika branscher. Om yrkesgruppen består i stort sett enbart av kvinnor är det också naturligt att arbetslöshetskassan inom det verksamhetsområdet också har en hög andel kvinnliga medlemmar. Andelen medlemmar som var kvinnor i arbetslöshetskassorna var 51 procent 2015. Tabell 5.6 visar hur andelen kvinnor fördelade sig i kassorna.

Tabell 5.6 Antal och andel medlemmar kvinnor i varje arbetslöshetskassa december 2015, procent

Arbetslöshetskassa	Män	Kvinnor	Andel kvinnor
Lärarnas	28 779	140 522	83 %
Kommunalarbetarnas	126 348	428 441	77 %
Vision	36 640	94 832	72 %
STs	28 048	46 690	62 %
Handelsanställdas	63 935	104 118	62 %
Finans- och Försäkringsbranschens	21 412	30 756	59 %
Akademikernas	282 506	404 338	59 %
Hotell- och Restauranganställdas	28 997	36 558	56 %
Journalisternas	5 738	6 302	52 %
Fastighets	21 157	19 593	48 %
Unionens	309 884	261 125	46 %
Alfa	56 360	40 937	42 %
Svensk Handels	7 831	4 764	38 %
Sveriges arbetares	3 619	1 942	35 %
Livsmedelsarbetarnas	20 688	11 065	35 %
Sveriges Entreprenörers	818	431	35 %
Skogs- och Lantbrukstjänstemännens	685	351	34 %
Småföretagarnas	77 936	38 791	33 %
Sekos	59 657	21 256	26 %
Ledarnas	63 774	20 190	24 %
IF Metalls	227 991	52 139	19 %
Säljarnas	5 823	1 282	18 %
GS	41 497	8 995	18 %
Pappersindustriarbetarnas	12 370	2 327	16 %
Transportarbetarnas	71 023	13 293	16 %
Hamnarbetarnas	1 220	102	8 %
Byggnadsarbetarnas	108 631	2 670	2 %
Elektrikernas	26 319	508	2 %
Totalt	1 739 686	1 794 318	51 %

Källa: IAF

Av tabell 5.6 framgår att i 9 av 28 arbetslöshetskassor var andelen kvinnor 50 procent eller högre under 2015. Högst andel kvinnor år 2015 hade Lärarnas arbetslöshetskassa med 83 procent. Lägst andel hade arbetslöshetskassorna Byggnadsarbetarnas och Elektrikernas, båda 2 procent. Att andelen kvinnor skiljer sig så pass mycket i dessa arbetslöshetskassor beror på hur könsfördelningen ser ut inom branschen. En stor majoritet av de yrkesverksamma lärarna är kvinnor och en stor majoritet av de yrkesverksamma inom byggbranschen är män.

5.3 Medlemmars åldersfördelning inom arbetslöshetskassorna 2015

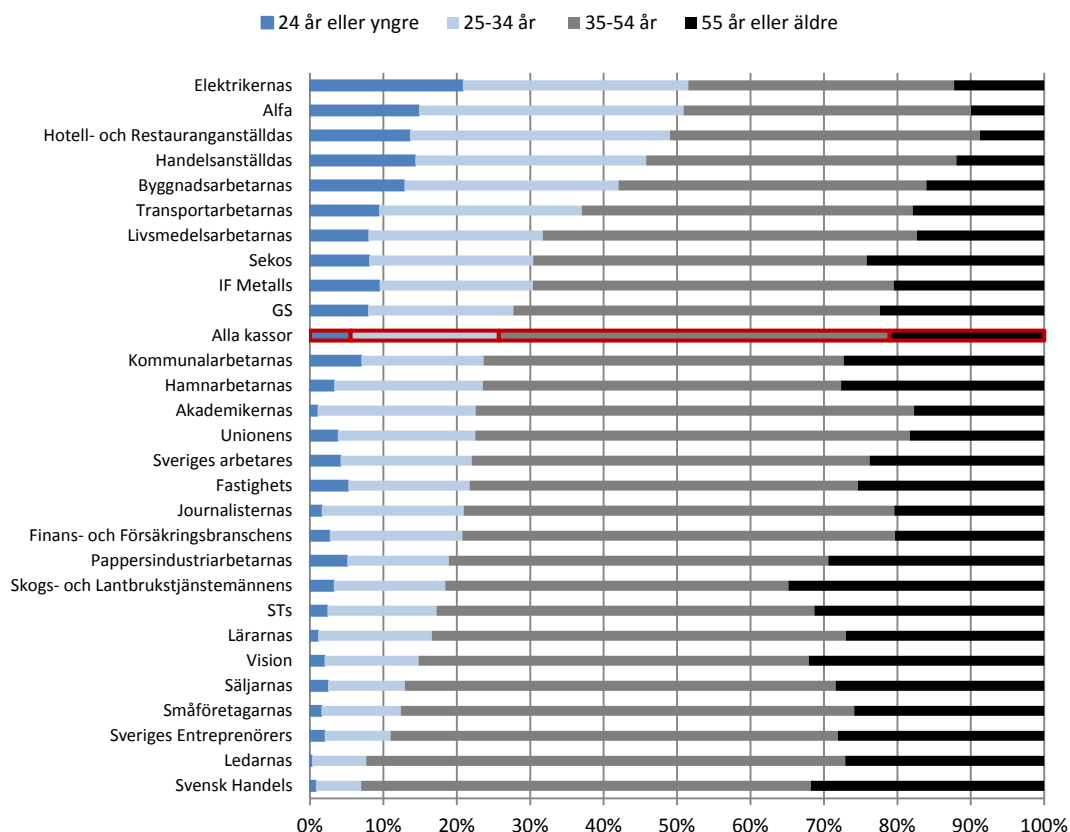
I detta avsnitt visas åldersfördelningen inom arbetslöshetskassan där medlemmar i en viss åldersgrupp anges som procent av kassans medlemmar. I december 2015 fanns totalt cirka 3,5 miljoner medlemmar där:

- 196 000 (6 %) medlemmar var 24 år eller yngre
- 714 000 (20 %) medlemmar var 25 – 34 år
- 1,9 miljoner (53 %) medlemmar var 35 – 54 år
- 744 000 (21 %) medlemmar var 55 – 64 år

I diagram 5.1 visas åldersfördelningen för varje arbetslöshetskassa år 2015. Den arbetslöshetskassa som hade flest medlemmar i åldersgrupperna 24 år eller yngre och 25–34 år är sorterad högst upp.

Inom vissa yrkesgrupper är det tydligt att det finns en ojämn fördelning mellan könen på de yrkesverksamma, detsamma gäller för ålder. En förklaring till att det i vissa arbetslöshetskassor finns en större andel och fler medlemmar inom en viss åldersgrupp kan vara att vissa yrken kräver högre utbildning eller arbetslivserfarenhet medan det i andra yrken inte finns sådana krav.

Diagram 5.1 Medlemmarnas åldersgruppstillhörighet som andel av alla medlemmar i varje arbetslöshetskassa 2015. Arbetslöshetskassorna är sorterade efter de som hade högst andel medlemmar i de två yngre åldersgrupperna (blåa staplarna) i sjunkande ordning.



Källa: Arbetslöshetskassorna

Arbetslöshetskassorna Alfa, Elektrikernas samt Hotell- och Restauranganställdas hade ungefär hälften av sina medlemmar i de två yngre åldersgrupperna. I 18 arbetslöshetskassor var över 75 procent av medlemmarna 35 år eller äldre.

Arbetslöshetskassorna Ledarnas och Svensk Handels hade den mest ojämlika åldersfördelningen av sina medlemmar under 2015. Båda arbetslöshetskassorna hade lägre än 10 procent av medlemmarna som var yngre än 35 år, 90 procent av medlemmarna var alltså 35 år eller äldre. Den ojämlika fördelningen i ålder beror på målgruppen och verksamhetsområdet som dessa kassor är verksamma inom. Ledarnas är en arbetslöshetskassa för chefer eller företagare och Svensk Handels är en arbetslöshetskassa för företagare. Medlemmarna har troligtvis en något högre ålder innan de blir chefer eller företagare vilket troligtvis är förklaringen till att medlemmarna i dessa arbetslöshetskassor har en högre genomsnittlig ålder.

5.4 Täckningsgraden i de olika åldersgrupperna

Täckningsgraden är hur stor andel av arbetskraften som är medlemmar i arbetslöshetskassorna och den varierar i de olika åldersgrupperna. Den lägsta täckningsgraden hade de som var 24 år eller yngre på 40 procent¹¹, mycket lägre jämfört med de övriga åldersgrupperna. För de som var 25–34 år var täckningsgraden 63 procent. Att täckningsgraden var lägre i de två yngre åldersgrupperna kan delvis bero på att definitionen av individer i arbetskraften även inkluderar heltidsstuderande.¹²

För de som var 35–54 år var täckningsgraden 80 procent. Det här är också gruppen som har hunnit etablera sig på arbetsmarknaden och som i större utsträckning uppfyller villkoren för ersättning vid arbetslöshet. Den högsta täckningsgraden var 83 procent för den äldsta gruppen. Sammanfattningsvis är täckningsgraden lägst i den yngsta åldersgruppen och högst i den äldsta, den ökar med åldern.

¹¹ Arbetskraften här har begränsats för åldersgruppen till att endast inkludera individer 20–24 år

¹² Heltidsstuderande som söker arbete och som kan ta ett erbjudet arbete räknas in i arbetskraften som arbetslös

6 Analys av faktorer som kan påverka medlemsutvecklingen

IAF har valt att göra en regressionsanalys för att studera hur förändringen i medlemsantalet har påverkats av olika faktorer (förklaringsvariabler) under tidsperioden 2006–2015. De förklaringsvariabler som har valts till denna analys är medlemsavgiften, konjunkturen, andel medlemmar som var kvinnor, om arbetslöshetskassan hade färre än 20 000 medlemmar, om arbetslöshetskassan hade fler än 150 000 medlemmar och samtliga arbetslöshetskassor. En utförligare beskrivning av metoden och en fullständig resultattabell med de skattade värdena för arbetslöshetskassorna finns i bilaga 2.

Resultaten i tabell 6.1 presenteras i form av skattade värden för förklaringsvariablerna. Om det skattade värdet är negativt för en förklaringsvariabel innebär det att medlemsantalet påverkas negativt av denna variabel, medlemsantalet minskar. Om det skattade värdet istället är positivt för förklaringsvariabeln innebär det att medlemsantalet påverkas positivt och medlemsantalet ökar.

Stjärnorna (p-värdena) som redovisas i tabell 6.1 visar om förklaringsvariabeln är statistiskt signifikant, om den har en påverkan på förändringen i medlemsutvecklingen. IAF har valt att en förklaringsvariabel är statistiskt signifikant om p-värdet är mindre än 0,05. Standardfelet som redovisas är ett mått på osäkerheten i det skattade värdet. Ju mindre värdet för standardfelet är, desto säkrare är det skattade värdet för förklaringsvariabeln.

Tabell 6.1 Resultat för regressionsanalysen. Utfallsvariabeln är förändringen i antalet medlemmar

Förklaringsvariabler	Skattade värdet	Standardfel
Antal medlemmar	0,000000208	(0,000000178)
Medlemsavgift	-0,000191***	(0,0000324)
Färre än 20 000 medlemmar	-0,514***	(0,0990)
Fler än 150 000 medlemmar	0,0431*	(0,0222)
Konjunktur	-0,000838***	(0,000158)
Andel kvinnor i kassan	-1,003***	(0,185)
Tid	0,000131	(0,000103)
Antal observationer	470	
Antal kassor	28	

*** p < 0,01 ** p < 0,05 * p < 0,10

Analysen visade att medlemsavgiften påverkar antalet medlemmar negativt, vilket innebär att när medlemsavgiften ökar minskar antalet medlemmar. Även konjunkturen i ekonomin har ett samband med antalet medlemmar. Resultatet visade att när konjunkturen¹³ ökade (högkonjunktur), minskade antalet medlemmar.

I vissa yrkeskategorier dominerar kvinnor och i andra män vilket också speglas i arbetslöshetskassornas medlemssammansättning. Arbetslöshetskassor med en hög andel medlemmar som var kvinnor har minskat mer än övriga kassor i antalet medlemmar mellan år 2006–2015. Det vill säga att utflödet av medlemmar i dessa kassor har varit större än inflödet. Det kan förklaras av att benägenheten eller traditionen av att gå med i arbetslöshetskassan för dessa branscher och yrkesgrupper minskat. Det kan också bero på att risken för att bli arbetslös är låg inom dessa branscher, eftersom det finns en påtalad brist på personal inom vissa av dessa yrken. Exempel på arbetslöshetskassor med hög andel kvinnliga medlemmar är Lärarnas, Kommunalarbetarnas och Handelsanställdas.

De arbetslöshetskassor som under 2015 hade färre än 20 000 medlemmar kategoriserades som små kassor. En liten arbetslöshetskassa påverkades negativt när det gäller förändringar i antalet medlemmar. Antalet medlemmar minskade i större utsträckning i arbetslöshetskassor med färre än 20 000 medlemmar än kassor som hade 20 000 eller fler medlemmar under åren 2006–2015.

Tradition och kultur kan påverka om en yrkesverksam individ ansluter sig till en arbetslöshetskassa. Vissa branscher har en stark tradition av att vara medlem i en arbetslöshetskassa (och framför allt facket). Det går dock inte att via data koppla täckningsgraden i en bransch till en kassa. Marknadsföring av arbetslöshetskassan påverkar troligen också en yrkesverksam individs val av kassa. IAF har inte kunnat visa hur dessa faktorer kan ha påverkat arbetslöshetskassornas medlemsantal eftersom det är svårt att mäta.

¹³ Variabeln som använts kallas för barometerindikatorn och kommer från Konjunkturinstitutet. Barometerindikatorn visar stämningläget i svensk ekonomi och är en sammanvägning av företagen och hushållens indikatorer.



7 Slutsatser

I denna rapport har medlemsutvecklingen i arbetslöshetskassorna studerats, vad som kan ha påverkat den samt om det finns skillnader i arbetslöshetskassornas medlemmar vad gäller ålder och kön. I detta kapitel redovisas slutsatserna av uppdraget.

7.1 Antalet medlemmar ökade när den förhöjda finansieringsavgiften togs bort, och ännu mer när arbetslöshetsavgiften slopades

När den förhöjda finansieringsavgiften infördes 2007 var det många medlemmar som valde att lämna arbetslöshetskassan. Något år efter att den togs bort började medlemmarna öka igen, med omkring 24 000 individer per år (2009–2013). Ökningen berodde troligen på att medlemsavgifterna sänktes i och med att den förhöjda finansieringsavgiften ersattes med den lägre arbetslöshetsavgiften.

Den 31 december 2014 slopades även arbetslöshetsavgiften och medlemsavgiften sänktes ytterligare. Resultatet av det var att fler anslöt sig till arbetslöshetskassorna. Antalet medlemmar ökade från 24 000 till 43 000 individer per år.

7.2 Medlemsavgiften har betydelse, men informationsflödet kan också ha påverkat

Den förhöjda finansieringsavgiften och de förändringar som arbetslöshetsförsäkringen stod inför skapade samhällsdebatter i media innan de infördes. Det gjorde att allmänheten och framför allt arbetslöshetskassornas medlemmar uppmärksammades på förändringarna och innan de trädde i kraft kunde ta ställning till sitt medlemskap. Det syns även i statistiken kring medlemmarna att det var många som valde att lämna kassan för att undvika bland annat de höga medlemsavgifterna innan reglerna ändrades den 1 januari 2007.

Efter att arbetslöshetsavgiften först infördes och sedan togs bort har det blivit successivt billigare för den enskilde att vara medlem i en arbetslöshetskassa. Medlemsavgifterna har efter att arbetslöshetsavgiften togs bort, den 31 december 2014, varit i snitt 100 kronor per månad. Taket i arbetslöshetsersättningen höjdes också i både den inkomstrelaterade delen och grundbeloppet i september 2015. Detta har inte debatterats i samhället i lika stor utsträckning och tillströmningen av medlemmar har inte varit så stor.

7.3 Arbetslöshetskassor med färre än 20 000 medlemmar minskade mer

Av analysen framgår att arbetslöshetskassor med färre än 20 000 medlemmar har påverkats mer negativt när det gäller medlemsutvecklingen de senaste åren. Det är alltså vanligare att de mindre arbetslöshetskassorna tappat medlemmar än de som har fler än 20 000 medlemmar. Anledningen till detta kan vara att små arbetslöshetskassor befinner sig i nedåtgående branscher där yrkesgrupperna blir mindre.

7.4 Arbetslöshetskassor med hög andel kvinnor minskade mer

Medlemmarna i arbetslöshetskassor med en hög andel kvinnor har minskat mer än övriga kassor. Det speglar förmodligen hur utvecklingen på den svenska arbetsmarknaden har sett ut. Arbetslöshetskassor med en hög andel kvinnliga medlemmar är främst i verksamhetsområden inom offentlig sektor, exempelvis Kommunalarbetarnas och Lärarnas. En förklaring kan vara att individer som avstår ifrån att bli medlem i en arbetslöshetskassa inom dessa områden ökat med åren. Det kan bero på att risken för att bli arbetslös är låg, eftersom det finns en påtalad brist på personal inom vissa av dessa yrken.

En annan förklaring kan vara att den enskilde kan välja mellan olika arbetslöshetskassor. En lärare eller sjuksköterska måste inte per automatik välja Lärarnas respektive Kommunalarbetarnas utan kan också till exempel välja Akademikernas.

7.5 Konjunkturläget påverkar medlemsantalet

Om det går bra eller dåligt för den svenska ekonomin påverkar antalet medlemmar i arbetslöshetskassorna. Analysen visar att när det går bra för den svenska ekonomin var förändringen i antalet medlemmar negativ, det vill säga att individer i högre utsträckning lämnar eller avstår från att gå med i arbetslöshetskassorna.

När den svenska ekonomin går bra brukar också risken för att bli arbetslös minska. En person som bedöms löpa låg risk för arbetslöshet kan då avstå ifrån att bli medlem i en arbetslöshetskassa. När ekonomin går sämre finns förmodligen ett större behov för den enskilde att gå med i en arbetslöshetskassa för att säkra en del av inkomstbortfallet vid eventuell arbetslöshet.

7.6 Täckningsgraden har generellt varit oförändrad sedan 2008 men det finns skillnader i ålder och kön

Anslutningsgraden till arbetslöshetskassorna, det som IAF kallar för täckningsgraden, har generellt sett inte förändrats något för totalen. Den har i princip varit



oförändrad sedan 2008 på omkring 70 procent. Det finns dock skillnader i täckningsgraden när det kommer till kön och ålder.

Sedan medlemsstatistiken började delas upp på kön 2004 har kvinnors täckningsgrad varit ungefär 10 procentenheter högre än männens.

Täckningsgraden för dem som var 24 år eller yngre var mycket lägre än övriga åldersgrupper: 40 procent för åldersgruppen jämfört med 70 procent för totalen. Att täckningsgraden var mycket lägre i denna åldersgrupp kan delvis bero på att definitionen av individer i arbetskraften även inkluderar heltidsstuderande. Det kan också bero på att det är vanligare att individerna i åldersgruppen har osäkrare anställningar och avstår från att bli medlem i en arbetslöshetskassa av ekonomiska skäl. De äldre uppfyller i högre grad kraven för arbetslöshetsersättning vid arbetslöshet och är mer benägna att försäkra sig vid eventuell arbetslöshet, vilket kan ses då täckningsgraden generellt sett ökar med åldern.

7.7 Uppföljning och åtgärder

När IAF begärde uppgifter om arbetslöshetskassornas medlemmars åldersfördelning plockade vissa kassor ut uppgifterna från ärendehanteringssystemet och andra från sina egna medlemsregister. Några kassor hade dessutom två olika medlemssystem. För samtliga arbetslöshetskassor fanns skillnader i antalet medlemmar som kassorna månatligen redovisar till IAF¹⁴ och de uppgifter som redovisades i enkäten till detta uppdrag. För de flesta arbetslöshetskassor beror denna differens på omprövningar, in- och utträden som registreras i efterhand. Det var dock tre arbetslöshetskassor som hade stora skillnader under 2014–2015 och fick frågan om varför det skiljde sig. Kassorna svarade att antalet medlemmar skiljde sig i de olika medlemssystemen och att det var svårt att ta fram uppgifter i efterhand. Uppdraget har i sitt initiala skede därmed fått dessa kassor att rätta till eller se över problemet. I ett senare skede upptäckte IAF att antalet medlemmar som arbetslöshetskassorna redovisade i enkäten inte kunde användas för att studera medlemsutvecklingen per kassa och i åldersgrupper då antalet medlemmar skiljde så pass mycket från de uppgifter arbetslöshetskassorna redovisat månatligen, framför allt för 2006–2007.

¹⁴ Antalet ligger till grund för storleken på finansieringsavgiften som arbetslöshetskassan betalar till staten.

Samtliga kassor bör ha tillförlitliga medlemssystem. Det är problematiskt att följa och studera arbetslöshetsförsäkringens utveckling om kassornas uppgifter inte är tillförlitliga.



8 Käll- och litteraturförteckning

Arbetsförmedlingen (2016). *Arbetsmarknadsutsikterna våren 2016 - Prognos för arbetsmarknaden 2016 – 2017*. Rekvisitionsnummer: 803 479

Arbetslöshetskassornas Samorganisation (2008). *Mer än en halv miljon borde ha ett bättre skydd vid arbetslöshet* Rapport 2008-11-11

Baltagi, B. H., (2011). *Econometrics*. Springer-Verlag Berlin

Cameron, A. C. and Trivedi, P. K. (2010). *Microeconometrics Using Stata*. Stata Press.

Hausman, J. A., (1978). *Specification tests in econometrics*. *Econometrica* 46: 1251–1271.

Inspektionen för arbetslöshetsförsäkringen (2007). *Effekterna av den förhöjda finansieringsavgiften*. Rapport 2007:10

Inspektionen för arbetslöshetsförsäkringen (2007a). *Effekterna av den förhöjda finansieringsavgiften - Rapport 2*. Rapport 2007:23

Inspektionen för arbetslöshetsförsäkringen (2007b). *Effekterna av förändringarna i arbetslöshetsförsäkringen*. Rapport 2007:24

Inspektionen för arbetslöshetsförsäkringen (2008). *Effekterna av den förhöjda finansieringsavgiften*. Rapport 2008:10

Prop. 2012/13:12 *Åtgärder inom arbetslöshetsförsäkringen m.m.*

SOU 2008:83 *Avgifter inom arbetslöshetsförsäkringen*

Wooldridge, J., (2008). *Introductory Econometrics - A Modern Approach*. South Western College

9 Bilaga 1

9.1 Arbetslöshetskassornas medlemmar 2015

9.1.1 Medlemmar 24 år eller yngre

Tabell B1.1 Antal och andel medlemmar 24 år eller yngre i varje arbetslöshetskassa december 2015, procent

Arbetslöshetskassa	Antal	Andel
Kommunalarbetarnas	38 987	20 %
IF Metalls	26 549	14 %
Handelsanställdas	24 341	12 %
Unionens	21 654	11 %
Alfa	14 432	7 %
Byggnadsarbetarnas	14 303	7 %
Hotell- och Restauranganställdas	8 930	5 %
Transportarbetarnas	7 925	4 %
Akademikernas	7 030	4 %
Sekos	6 516	3 %
Elektrikernas	5 581	3 %
GS	3 992	2 %
Vision	2 607	1 %
Livsmedelsarbetarnas	2 512	1 %
Fastighets	2 123	1 %
Lärarnas	1 870	1 %
Småföretagarnas	1 828	1 %
STs	1 775	1 %
Finans- och Försäkringsbranschens	1 407	1 %
Pappersindustriarbetarnas	746	<1 %
Ledarnas	233	<1 %
Sveriges arbetares	231	<1 %
Journalisternas	193	<1 %
Säljarnas	175	<1 %
Svensk Handels	101	<1 %
Hamnarbetarnas	44	<1 %
Skogs- och Lantbrukstjänstemännens	33	<1 %
Sveriges Entreprenörers	25	<1 %
Totalt	196 143	100 %

Källa: Arbetslöshetskassorna

9.1.2 Medlemmar 25–34 år

Tabell B1.2 Antal och andel medlemmar 25–34 år i varje arbetslöshetskassa december 2015, procent

Arbetslöshetskassa	Antal	Andel
Akademikernas	147 722	21 %
Unionens	106 871	15 %
Kommunalarbetarnas	92 794	13 %
IF Metalls	58 571	8 %
Handelsanställdas	53 352	7 %
Alfa	35 075	5 %
Byggnadsarbetarnas	32 456	5 %
Lärarnas	26 243	4 %
Transportarbetarnas	23 283	3 %
Hotell- och Restauranganställdas	23 209	3 %
Sekos	18 086	3 %
Vision	16 843	2 %
Småföretagarnas	12 605	2 %
STs	11 102	2 %
GS	9 994	1 %
Finans- och Försäkringsbranschens	9 413	1 %
Elektrikernas	8 240	1 %
Livsmedelsarbetarnas	7 541	1 %
Fastighets	6 736	1 %
Ledarnas	6 205	1 %
Journalisternas	2 327	<1 %
Pappersindustriarbetarnas	2 035	<1 %
Sveriges arbetares	994	<1 %
Svensk Handels	776	<1 %
Säljarnas	742	<1 %
Hamnarbetarnas	271	<1 %
Skogs- och Lantbrukstjänstemännens	157	<1 %
Sveriges Entreprenörers	112	<1 %
Totalt	713 754	100 %

Källa: Arbetslöshetskassorna

9.1.3 Medlemmar 35–54 år

Tabell B1.3 Antal och andel medlemmar 35–54 år i varje arbetslöshetskassa december 2015, procent

Arbetslöshetskassa	Antal	Andel
Akademikernas	409 785	22 %
Unionens	337 951	18 %
Kommunalarbetarnas	273 321	15 %
IF Metalls	137 579	7 %
Lärarnas	95 475	5 %
Småföretagarnas	72 090	4 %
Handelsanställdas	71 680	4 %
Vision	69 900	4 %
Ledarnas	54 780	3 %
Byggnadsarbetarnas	46 683	2 %
STs	38 461	2 %
Alfa	38 085	2 %
Transportarbetarnas	38 020	2 %
Sekos	36 747	2 %
Finans- och Försäkringsbranschens	30 752	2 %
Hotell- och Restauranganställdas	27 671	1 %
GS	25 210	1 %
Fastighets	21 553	1 %
Livsmedelsarbetarnas	16 167	1 %
Elektrikernas	9 714	1 %
Svensk Handels	7 717	<1 %
Pappersindustriarbetarnas	7 595	<1 %
Journalisternas	7 059	<1 %
Säljarnas	4 170	<1 %
Sveriges arbetares	3 012	<1 %
Sveriges Entreprenörers	761	<1 %
Hamnarbetarnas	652	<1 %
Skogs- och Lantbrukstjänstemännens	482	<1 %
Totalt	1 883 071	100 %

Källa: Arbetslöshetskassorna

9.1.4 Medlemmar 55–64 år

Tabell B1.4 Antal och andel medlemmar 55–64 år i varje arbetslöshetskassa december 2015, procent

Arbetslöshetskassa	Antal	Andel
Kommunalarbetarnas	152 172	20 %
Akademikernas	121 700	16 %
Unionens	104 454	14 %
IF Metalls	57 420	8 %
Lärarnas	45 709	6 %
Vision	42 121	6 %
Småföretagarnas	30 205	4 %
STs	23 402	3 %
Ledarnas	22 744	3 %
Handelsanställdas	20 323	3 %
Sekos	19 555	3 %
Byggnadsarbetarnas	17 859	2 %
Transportarbetarnas	15 082	2 %
GS	11 296	2 %
Finans- och Försäkringsbranschens	10 596	1 %
Fastighets	10 339	1 %
Alfa	9 699	1 %
Hotell- och Restauranganställdas	5 744	1 %
Livsmedelsarbetarnas	5 493	1 %
Pappersindustriarbetarnas	4 323	1 %
Svensk Handels	4 003	1 %
Elektrikernas	3 290	<1 %
Journalisternas	2 460	<1 %
Säljarnas	2 019	<1 %
Sveriges arbetares	1 322	<1 %
Hamnarbetarnas	370	<1 %
Skogs- och Lantbrukstjänstemännens	359	<1 %
Sveriges Entreprenörers	351	<1 %
Totalt	744 412	100 %

Källa: Arbetslöshetskassorna

10 Bilaga 2

10.1 Sambandsanalysen och variabelbeskrivning

För att analysera vilka faktorer som kan påverka förändringen i antalet medlemmar har IAF skattat en regression (Random Effects, RE) med paneldata. Paneldata är data med information för flera objekt (arbetslöshetskassor) vid flera tidpunkter (2006–2015). Detta skapar en panel med data och upprepade tvärsnittsobservationer av objekten under en viss period. RE-modellen fångar upp variationen inom och mellan arbetslöshetskassorna¹⁵.

Den regressionsmodell som IAF har använt bygger på ett antal antaganden som behöver uppfyllas. De antaganden som behöver vara uppfyllda är bland annat att residualerna är normalfördelade, att det inte förekommer heteroskedasticitet i residualerna och att det inte ska finnas multikolliniäritet mellan förklaringsvariablerna.¹⁶ När det kommer till studier med paneldata testas även om autokorrelation finns. Modelltester har gjorts och antagandena håller för regressionsmodellen som IAF har valt. Informationen som används har hämtats från IAF:s Statistikdatabas, Statistiska Centralbyrån och Konjunkturinstitutet.


Den skattade modellen av förändringen i antalet medlemmar är följande:

$$\begin{aligned} dY_{nt} = & \beta_{0n} + \beta_1 medl_{nt} + \beta_2 avgift_{nt} \\ & + \beta_3 t + \beta_4 kvinnor_{nt} + \beta_5 konj_t + \delta_1 stor_n + \delta_2 liten_n + u_{nt} \\ & + \varepsilon_{nt} \end{aligned}$$

De förklarande variablerna som används i analysen är antalet medlemmar, medlemsavgifter, om arbetslöshetskassan har färre än 20 000 medlemmar, om arbetslöshetskassan har fler än 150 000 medlemmar, konjunktur, andel medlemmar som är kvinnor och tid. De förklarande variablerna samlas in för varje arbetslöshetskassa som existerade under 2015 för den studerade perioden 2006–2015. Medlemsavgiften har varierat och påverkar incitamenten för den enskilde att gå med i en arbetslöshetskassa. Det verkar generellt sett som att stora arbetslöshetskassor under åren har gynnats av sin storlek samtidigt som små

¹⁵ Hausmantestet föredrog RE-modellen före FE. Mer information: Baltagi (2011) och Hausman (1978)

¹⁶ Mer information om antagandena: Baltagi (2011) och Cameron and Trivedi, (2010)



kassor missgynnats, därför är dessa variabler intressanta att ha med i modellen. Konjunkturläget kan också tänkas påverka hur en individ tänker kring risken för att bli arbetslös och är därför också relevant att ha med i analysen. Förklaring av de variabler som används finns i tabell 10.1.

Arbetslöshetskassorna GS och Unionens bildades 2008. För de båda arbetslöshetskassorna används därmed data från juli 2008 till december 2015. När det inte finns data för samtliga arbetslöshetskassor för alla tidpunkter blir datasetet obalanserat. Moderna statistikprogram tar hänsyn till om datasetet är obalanserat när analyserna görs.¹⁷ När en arbetslöshetskassa fusionerats under den studerade perioden har IAF inte tagit hänsyn till kassans medlemmar. Exempelvis när Sveriges fiskares arbetslöshetskassa gick upp i Handelsanställdas 2011 har inte medlemmarna i Sveriges fiskares lagts till i Handelsanställdas för de åren då kassan inte tillhörde Handelsanställdas. Övriga arbetslöshetskassor som fusionerats under perioden är Farmacitjänstemännens, Målarnas, Musikernas, SeA och Teaterverksammas. Dessa kassor gick upp i större och medlemsantalets påverkan i dessa arbetslöshetskassor på utfallet bedöms vara liten.

Den första observationen är december 2006 och den sista december 2015, dessa är omräknade till antal månader för den studerade perioden (1-109). Den första observationen får tidsindexet 1 och motsvarar dec 2006, den efterföljande får tidsindex 8 och motsvarar juli 2007, den tredje 13 och motsvarar dec 2007 osv. upp till 109 som motsvarar dec 2015. De övriga variablerna, där det finns en påverkan, är också hämtade i enlighet med mättidpunkten. Medlemsavgiften är omvandlade till att motsvara 2015-års penningvärde enligt SCBs prisomräknare för att göra kostnaden över tid jämförbara.

IAF har valt att använda Konjunkturinstitutets barometerindikator som mått för stämningläget i ekonomin (konjunkturen).

¹⁷ Cameron & Trivedi (2010)

10.1.1 Variabelbeskrivning

I tabell 10.1 finns de variabler som används i regressionen. I tabellen finns en beskrivning av vad variabeln är för något, hur den är benämnd i ekvationen ovan samt var variabeln är hämtad ifrån.

Tabell B2.1 Variablerna som används i regressionen

Förklaringsvariabler		Beskrivning	Källa
Förändringen i antalet medlemmar	dY	(medlemmar i kassa n i $[t]$) – (medlemmar i kassa n $[t-1]$)	
Antal medlemmar	medl	Antal medlemmar i respektive kassa i t	IAF
Medlemsavgift	avgift	Medlemsavgiften i arbetslöshetskassan i t	IAF
Färre än 20 000 medlemmar	liten	Dummyvariabel: 1 = ja, 0 =nej	IAF
Fler än 150 000 medlemmar	stor	Dummyvariabel: 1 = ja, 0 =nej	IAF
Konjunktur	konj	Variabeln är standardiserad med ett medelvärde på 100 med en standardavvikelse på 10.	KI
Andel kvinnor i arbetslöshetskassan	kvinnor	Antal kvinnor i förhållande till totala antalet medlemmar i arbetslöshetskassan	IAF
tid	t	$t = 1$ avser dec 2006 $t = 8$ avser juli 2007 ... $t = 101$ avser juli 2015 $t = 109$ avser dec 2015	IAF
n	n	Arbetslöshetskassa	
	u_n	kassaspecifik slumpeffekt	
	ε	kassaspecifik felterm	
	β_i	Skattade värdet av en kontinuerlig variabel	
	$\bar{\delta}_i$	Skattade värdet av dummyvariabeln	

10.1.2 Utfallet av den skattade modellen

I tabell 10.2 visas resultatet från regressionsanalysen med de individspecifika variablerna för arbetslöshetskassorna.

Tabell B2.2 Resultattabellen för regressionen med paneldata för perioden 2006–2015.
Utfallsvariabeln är förändringen i antalet medlemmar

VARIABLER	Förändringen i medlemmar	Standardfel
Antal medlemmar	0,000000208	(0,000000178)
Medlemsavgift	-0,000191***	(0,0000324)
Färre än 20 000 medlemmar	-0.514***	(0.0990)
Fler än 150 000 medlemmar	0.0431*	(0.0222)
Konjunktur	-0.000838***	(0.000158)
Andel kvinnor i kassan	-1.003***	(0.185)
Tid	0.000131	(0.000103)
Handelsanställdas	(ref)	
GS	-0.406***	(0.0776)
Livsmedelsarbetarnas	-0.219***	(0.0448)
Unionens	-0.255***	(0.0799)
Transportarbetarnas	-0.408***	(0.0837)
Hotell- och Restauranganställdas	0.0611***	(0.0144)
Säljarnas	0.0806***	(0.0238)
Elektrikernas	-0.556***	(0.109)
Ledarnas	-0.365***	(0.0723)
Byggnadsarbetarnas	-0.538***	(0.110)
Sveriges arbetares	0.248***	(0.0544)
Pappersindustriarbetarnas	0.0640***	(0.0217)
Fastighets	-0.0764***	(0.0247)
Skogs- och Lantbrukstjänstemännens	0.283***	(0.0541)
Kommunalarbetarnas	0.0641	(0.0698)
Journalisternas	0.427***	(0.0835)
Vision	0.121***	(0.0283)
Sveriges Entreprenörers	0.219***	(0.0519)
Akademikernas	-0.157*	(0.0882)
Småföretagarnas	-0.290***	(0.0548)
Svensk Handels	0.262***	(0.0607)
Sekos	-0.335***	(0.0626)
STs	0.0642***	(0.0152)
Hamnarbetarnas	-	
IF Metalls	-0.489***	(0.0885)
Lärarnas	0.163***	(0.0384)
Alfa	-0.127***	(0.0374)
Finans- o Försäkringsbranschens	-	
Konstant	0.681***	(0.112)
Observationer	470	
Antal kassor	28	
R ² -värde	0.5613	

*** p < 0,01 ** p < 0,05 * p < 0,10

POSTADDRESS:
IAF
Box 210
641 22 Katrineholm

TELEFON: 0150 - 48 70 00
FAX: 0150 - 48 70 02
EPOST: iaf@iaf.se
WEBB: www.iaf.se

